

**ANALIZA STANU GOSPODARKI
ODPADAMI KOMUNALNYMI
NA TERENIE GMINY MARCINOWICE
ZA ROK 2021**



Marcinowice 2022 r.

SPIS TREŚCI

I.	WPROWADZENIE.....	5
I.1.	Cel i podstawa prawna przygotowania analizy	5
I.2.	Regulacje prawne z zakresu gospodarowania odpadami.....	5
II.	LICZBA LUDNOŚCI GMINY	6
III.	REJESTR DZIAŁALNOŚCI REGULOWANEJ	6
IV.	SYSTEM GOSPODAROWANIA ODPADAMI KOMUNALNYMI	6
IV.1.	Selektywna zbiórka odpadów komunalnych.....	7
IV.2.	Częstotliwość odbioru odpadów komunalnych.....	8
IV.3.	Wysokości opłaty za gospodarowanie odpadami komunalnymi.....	10
IV.4.	Liczba właścicieli nieruchomości, którzy nie zawarli umowy, o której mowa w art. 6 ust. 1, w imieniu których gmina powinna podjąć działania, o których mowa w art. 6 ust. 6-12 ustawy o utrzymaniu czystości i porządku w gminach.....	12
IV.5.	Możliwości przetwarzania zmieszanych odpadów komunalnych, odpadów zielonych oraz pozostałości z sortowania odpadów komunalnych przeznaczonych do składowania.....	12
V.	ILOŚĆ ODEBRANYCH / ZEBRANYCH ODPADÓW Z PODZIAŁEM NA POSZCZEGÓLNE FRAKCJE	13
VI.	ILOŚĆ ODPADÓW KOMUNALNYCH PRZEKAZANYCH DO TERMICZNEGO PRZEKSZTAŁCANIA	17
VII.	ILOŚĆ POZOSTAŁOŚCI Z SORTOWANIA I POZOSTAŁOŚCI Z MECHANICZNO-BIOLOGICZNEGO PRZETWARZANIA ODPADÓW KOMUNALNYCH PRZEZNACZONYCH DO SKŁADOWANIA.....	18
VIII.	ILOŚĆ WYTWORZONYCH ODPADÓW KOMUNALNYCH.....	21
IX.	INSTALACJE, DO KTÓRYCH ZOSTAŁY PRZEKAZANE ODEBRANE ODPADY Z SEKTORA KOMUNALNEGO	21
X.	POZIOM OGRANICZENIA MASY ODPADÓW KOMUNALNYCH ULEGAJĄCYCH BIODEGRADACJI KIEROWANYCH DO SKŁADOWANIA.....	25
XI.	POZIOM PRZYGOTOWANIA DO PONOWNEGO UŻYCIA I RECYKLINGU ODPADÓW KOMUNALNYCH	28
XII.	POZIOM RECYKLINGU, PRZYGOTOWANIA DO PONOWNEGO UŻYCIA I ODZYSKU INNYMI METODAMI INNYCH NIŻ NIEBEZPIECZNE ODPADÓW BUDOWLANYCH I ROZBIÓRKOWYCH...31	31
XIII.	POZIOM SKŁADOWANIA ODPADÓW KOMUNALNYCH I ODPADÓW POCHODZĄCYCH Z PRZETWARZANIA ODPADÓW KOMUNALNYCH	33
XIV.	KOSZTY FUNKCJONOWANIA SYSTEMU GOSPODAROWANIA ODPADAMI KOMUNALNYMI ORAZ POTRZEBY INWESTYCYJNE GMINY	34
XIV.1.	Koszty funkcjonowania systemu gospodarowania odpadami komunalnymi	34
XIV.2.	Potrzeby inwestycyjne	34
XV.	PODSUMOWANIE	35

SPIS TABEL

Tabela nr 1. Wykaz przedsiębiorców posiadających wpis do rejestru działalności regulowanej (odbiór odpadów komunalnych - stan na kwiecień 2022 r.).....	6
Tabela nr 2. Częstotliwość odbioru zmieszanych odpadów komunalnych - obowiązująca do 20.01.2021 r.	8
Tabela nr 3. Częstotliwość odbioru odpadów komunalnych zbieranych selektywnie zawierających frakcje: papieru i tektury, opakowań ze szkła - obowiązująca do 20.01.2021 r.	9
Tabela nr 4. Częstotliwość odbioru odpadów zbieranych selektywnie zawierających frakcje: tworzyw sztucznych, opakowań wielomateriałowych, opakowań z metali, odzieży i tekstyliów, odpadów bio - obowiązująca do 20.01.2021 r.....	9
Tabela nr 5. Częstotliwość odbioru mebli i odpadów wielkogabarytowych, w tym wielkogabarytowego zużytego sprzętu elektrycznego i elektronicznego, zużytych opon oraz świetlówek - obowiązująca do 20.01.2021 r.	9
Tabela nr 6. Częstotliwość odbioru zmieszanych odpadów komunalnych - obowiązująca od 21.01.2021 r.	9
Tabela nr 7. Częstotliwość odbioru odpadów komunalnych zbieranych selektywnie zawierających frakcje: papieru i tektury, szkła - obowiązująca od 21.01.2021 r.	10
Tabela nr 8. Częstotliwość odbioru odpadów zbieranych selektywnie zawierających frakcje: tworzyw sztucznych, opakowań wielomateriałowych, metali, odzieży i tekstyliów, odpadów bio - obowiązująca od 21.01.2021 r.	10
Tabela nr 9. Stawki opłat za gospodarowanie odpadami komunalnymi zbieranymi i odbieranymi z terenu nieruchomości zamieszkałej.....	10
Tabela nr 10. Stawki opłat za gospodarowanie odpadami komunalnymi zbieranymi i odbieranymi z terenu nieruchomości niezamieszkałej, na której powstają odpady komunalne	11
Tabela nr 11. Ilość odebranych/zebranych odpadów z sektora komunalnego z terenu gminy Marcinowice w latach 2013-2021, z podziałem na poszczególne frakcje	13
Tabela nr 12. Ilość odpadów komunalnych odebranych/zebranych z terenu gminy Marcinowice w latach 2013-2021 z wyszczególnieniem odpadów zmieszanych (20 03 01) oraz odpadów zebranych w sposób selektywny	16
Tabela nr 13. Ilość powstałych pozostałości z sortowania oraz z mechaniczno-biologicznego przetwarzania odpadów komunalnych przeznaczonych do składowania w latach 2013-2021	18
Tabela nr 14. Pozostałości z sortowania oraz z mechaniczno-biologicznego przetwarzania odpadów komunalnych poddane składowaniu w stosunku do zebranych zmieszanych odpadów komunalnych (20 03 01) w latach 2013-2021	20
Tabela nr 15. Porównanie ilości wytworzonych i odebranych/zebranych odpadów komunalnych w latach 2013-2021	21
Tabela nr 16. Zestawienie informacji o masie odpadów odebranych/zebranych z obszaru gminy Marcinowice w 2021 r., pochodzących z sektora komunalnego (z wyłączeniem selektywnie zebranych odpadów ulegających biodegradacji) oraz o instalacjach/ przedsiębiorstwach, do których zostały przekazane.....	22
Tabela nr 17. Zestawienie informacji o masie odpadów komunalnych ulegających biodegradacji odebranych/zebranych selektywnie z obszaru gminy Marcinowice w 2021 r. oraz o instalacjach/przedsiębiorstwach, do których zostały przekazane	23
Tabela nr 18. Zestawienie osiągniętych przez Gminę Marcinowice poziomów redukcji masy odpadów ulegających biodegradacji kierowanych do składowania w latach 2013-2021.....	25
Tabela nr 19. Ilość zebranych odpadów komunalnych ulegających biodegradacji kuchennych i zielonych w stosunku do odpadów tego typu wytworzonych w latach 2013-2021	27
Tabela nr 20. Zestawienie osiągniętych przez Gminę Marcinowice poziomów recyklingu i przygotowania do ponownego użycia papieru, metali, tworzyw sztucznych i szkła w latach 2013-2020	28
Tabela nr 21. Zestawienie osiągniętego przez Gminę Marcinowice poziomu recyklingu, przygotowania do ponownego użycia i odzysku innymi metodami innych niż niebezpieczne odpadów budowlanych i rozbiórkowych w latach 2013-2021	31
Tabela nr 22. Porównanie kosztów funkcjonowania systemu gospodarowania odpadami komunalnymi w latach 2014-2021	34

SPIS RYSUNKÓW

Rysunek nr 1. Ilość odpadów komunalnych zebranych w latach 2013-2021 z wyszczególnieniem odpadów zmieszanych (20 03 01) oraz odpadów zebranych w sposób selektywny	15
Rysunek nr 2. Pozostałości z sortowania oraz z mechaniczno-biologicznego przetwarzania odpadów komunalnych poddane składowaniu w stosunku do zebranych zmieszanych odpadów komunalnych (20 03 01) w latach 2013-2021	19
Rysunek nr 3. Ilość zebranych odpadów komunalnych ulegających biodegradacji kuchennych i zielonych w stosunku do odpadów tego typu wytworzonych w latach 2013-2021	26
Rysunek nr 4. Ilość surowców wtórnych pochodzących z sektora komunalnego, zebranych w latach 2013-2021	30
Rysunek nr 5. Ilość odpadów budowlanych i rozbiórkowych pochodzących z sektora komunalnego zebranych w latach 2013-2021	32

I. WPROWADZENIE

I.1. Cel i podstawa prawna przygotowania analizy

Przedmiotowy dokument stanowi analizę stanu gospodarki odpadami komunalnymi na terenie gminy Marcinowice za 2021 r., sporządzoną w celu weryfikacji możliwości technicznych i organizacyjnych gminy w zakresie gospodarowania odpadami komunalnymi.

Analizę sporządzono na podstawie art. 9tb ust. 1 ustawy z dnia 13 września 1996 r. o utrzymaniu czystości i porządku w gminach (Dz. U. z 2021 r. poz. 888 z późn. zm.), gdzie określony został jej wymagany zakres.

W niniejszej analizie odniesiono się m. in. do:

- ilości odpadów odebranych i zebranych z obszaru gminy,
- wykazu instalacji, do których trafiły odebrane oraz zebrane odpady,
- osiągniętego poziomu redukcji masy odpadów ulegających biodegradacji kierowanych do składowania,
- osiągniętych poziomów recyklingu, przygotowania do ponownego użycia i odzysku innymi metodami zarówno surowców wtórnych jak i odpadów budowlanych pochodzących z sektora komunalnego,
- kosztów funkcjonowania systemu gospodarowania odpadami komunalnymi.

I.2. Regulacje prawne z zakresu gospodarowania odpadami

- Krajowy plan gospodarki odpadami 2022, przyjęty uchwałą Nr 88 Rady Ministrów z dnia 1 lipca 2016 r. (M. P. z 2016 r. poz. 784),
- Ustawa z dnia 14 grudnia 2012 r. o odpadach (Dz. U. z 2022 r. poz. 699),
- Ustawa z dnia 13 września 1996 r. o utrzymaniu czystości i porządku w gminach (Dz. U. z 2021 r. poz. 888 z późn. zm.),
- Rozporządzenie Ministra Środowiska z dnia 15 grudnia 2017 r. w sprawie poziomów ograniczenia składowania masy odpadów komunalnych ulegających biodegradacji (Dz. U. z 2017 r. poz. 2412),
- Rozporządzenie Ministra Klimatu i Środowiska z dnia 3 sierpnia 2021 r. w sprawie sposobu obliczania poziomów przygotowania do ponownego użycia i recyklingu odpadów komunalnych (Dz. U. z 2021 r. poz. 1530),
- Rozporządzenie Ministra Klimatu z dnia 3 stycznia 2020 r. w sprawie katalogu odpadów (Dz. U. z 2020 r. poz. 10).

II. LICZBA LUDNOŚCI GMINY

Zgodnie z danymi pochodzącymi z rejestru mieszkańców prowadzonego przez Urząd Gminy Marcinowice - liczba mieszkańców gminy na koniec 2021 r. wyniosła **6 314** osób.

Natomiast na podstawie danych pochodzących ze złożonych przez właścicieli nieruchomości deklaracji o wysokości opłaty za gospodarowanie odpadami komunalnymi - liczba mieszkańców gminy na koniec 2021 r. wyniosła **5 563** osoby.

III. REJESTR DZIAŁALNOŚCI REGULOWANEJ

Działalność polegającą na odbieraniu odpadów komunalnych od właścicieli nieruchomości na terenie gminy prowadzą przedsiębiorcy, którzy uzyskali wpis do rejestru działalności regulowanej.

Wykaz podmiotów wpisanych do rejestru działalności regulowanej w zakresie odbierania odpadów komunalnych od właścicieli nieruchomości na terenie gminy Marcinowice, przedstawiono w poniższej tabeli.

Tabela nr 1. Wykaz przedsiębiorców posiadających wpis do rejestru działalności regulowanej (odbiór odpadów komunalnych - stan na kwiecień 2022 r.)

Lp.	Numer rejestrowy	Nazwa firmy	Adres firmy
1.	GK.6233.01.12	ALBA Dolny Śląsk Sp. z o.o.	58-304 Wałbrzych ul. Piasta 16
2.	GK.6233.02.12	Przedsiębiorstwo Produkcyjno-Usługowe i Handlowe COM-D Sp. z o.o.	59-400 Jawor ul. Poniatowskiego 25
3.	GK.6233.04.12	Zakład Oczyszczania Miasta Sp. z o.o.	58-100 Świdnica ul. Metalowców 4
4.	GK.6233.05.12	ENERIS Surowce S.A. oddział w Krapkowicach	47-303 Krapkowice ul. Piastowska 38
5.	GK.6233.07.12	Zakład Usług Komunalnych HADLUX Sp. z o.o.	55-050 Sobótka ul. Warszawska 4
6.	GK.6233.02.13	PreZero Dolny Śląsk Sp. z o.o.	54-530 Wrocław ul. Jerzmanowska 13
7.	GK.6233.01.18	Eko Ślęża Sp. z o.o.	55-050 Sobótka ul. Warszawska 4
8.	GK.6233.02.18	P.H.U. KOMUNALNIK Sp. z o.o.	50-518 Wrocław ul. Św. Jerzego 1a
9.	GK.6233.01.22	SAP-BUD PPHU Sylwester Kowal	57-230 Kamieniec Ząbkowicki ul. Wileńska 4

IV. SYSTEM GOSPODAROWANIA ODPADAMI KOMUNALNYMI

Zasady funkcjonowania systemu gospodarowania odpadami komunalnymi na terenie Gminy Marcinowice w 2021 r. określały następujące uchwały, podjęte przez Radę Gminy Marcinowice:

- Nr XX/156/16 z dnia 22 czerwca 2016 r. w sprawie terminu, częstotliwości i trybu uiszczania opłaty za gospodarowanie odpadami komunalnymi,
- Nr XX/157/16 z dnia 22 czerwca 2016 r. w sprawie ustalenia wzoru deklaracji o wysokości opłaty za gospodarowanie odpadami komunalnymi, zmieniona uchwałami: Nr XVIII/93/19 z dnia 20 grudnia 2019 r., Nr XIX/106/20 z dnia 3 lutego 2020 r., Nr XX/116/20 z dnia 6 marca 2020 r. (obowiązująca do 24.05.2021 r.),

- Nr XXXIII/212/21 z dnia 10 maja 2021 r. w sprawie ustalenia wzoru deklaracji o wysokości opłaty za gospodarowanie odpadami komunalnymi (obowiązująca od 25.05.2021 r. do 14.06.2021 r.),
- Nr XXXIV/216/21 z dnia 31 maja 2021 r. w sprawie ustalenia wzoru deklaracji o wysokości opłaty za gospodarowanie odpadami komunalnymi (obowiązująca od 15.06.2021 r.),
- Nr XX/158/16 z dnia 22 czerwca 2016 r. w sprawie określenia warunków i trybu składania deklaracji o wysokości opłaty za gospodarowanie odpadami komunalnymi składanej za pomocą środków komunikacji elektronicznej, przez właścicieli nieruchomości położonych na terenie Gminy Marcinowice,
 - zmiana: Uchwała Nr XXII/166/16 z dnia 10 sierpnia 2016 r.,
- Nr VIII/51/15 z dnia 26 czerwca 2015 r. w sprawie sposobu świadczenia usług przez Punkt Selektywnego Zbierania Odpadów Komunalnych w Marcinowicach,
 - zmiana: Uchwała Nr IX/61/15 z dnia 19 sierpnia 2015 r.
- Nr XXV/137/20 z dnia 7 września 2020 r. w sprawie regulaminu utrzymania czystości i porządku na terenie gminy Marcinowice (obowiązująca do 20.01.2021 r.),
- Nr XXVIII/159/20 z dnia 30 grudnia 2020 r. w sprawie regulaminu utrzymania czystości i porządku na terenie gminy Marcinowice (obowiązująca od 21.01.2021 r.),
- Nr XXV/138/20 z dnia 7 września 2020 r. w sprawie szczegółowego sposobu i zakresu świadczenia usług w zakresie odbierania odpadów komunalnych od właścicieli nieruchomości i zagospodarowania tych odpadów, w zamian za uiszczoną przez właściciela nieruchomości opłatę za gospodarowanie odpadami komunalnymi (obowiązująca do 20.01.2021 r.),
- Nr XXVIII/158/20 z dnia 30 grudnia 2020 r. w sprawie szczegółowego sposobu i zakresu świadczenia usług w zakresie odbierania odpadów komunalnych od właścicieli nieruchomości i zagospodarowania tych odpadów, w zamian za uiszczoną przez właściciela nieruchomości opłatę za gospodarowanie odpadami komunalnymi (obowiązująca od 21.01.2021 r.),
- Nr XXVII/142/12 z dnia 21 grudnia 2012 r. w sprawie postanowienia o odbieraniu odpadów komunalnych od właścicieli nieruchomości, na których nie zamieszkują mieszkańcy, ale powstają odpady komunalne,
- Nr XVIII/92/19 z dnia 20 grudnia 2019 r. w sprawie wyboru metody ustalenia opłaty za gospodarowanie odpadami komunalnymi, ustalenia wysokości tej opłaty (obowiązująca do 31.05.2021 r.),
- Nr XXXII/209/21 z dnia 29 kwietnia 2021 r. w sprawie wyboru metody ustalenia opłaty za gospodarowanie odpadami komunalnymi, ustalenia wysokości stawki tej opłaty (obowiązująca od 01.06.2021 r.),
- Nr XLI/244/21 z dnia 26 listopada 2021 r. w sprawie pokrycia części kosztów gospodarowania odpadami komunalnymi z dochodów własnych niepochodzących z pobranej opłaty za gospodarowanie odpadami komunalnymi (obowiązująca od 11.12.2021 r.).

IV.1. Selektywna zbiórka odpadów komunalnych

W 2021 r. odbiór odpadów komunalnych od właścicieli nieruchomości z terenu gminy Marcinowice, realizowany był przez Zakład Oczyszczania Miasta Sp. z o.o. z siedzibą w Świdnicy przy ul. Metalowców 4.

Selektywna zbiórka odpadów na terenie gminy Marcinowice w 2021 r. zorganizowana była w oparciu o podział na następujące frakcje odpadów:

- papier i tektura,
- tworzywa sztuczne, opakowania wielomateriałowe, metal,
- szkło,
- bioodpady,

- pozostałe zmieszane odpady komunalne.

Ponadto zbierane były:

- odpady wielkogabarytowe (w tym meble i opony samochodowe), zużyty sprzęt elektryczny i elektroniczny oraz zużyte świetlówki - zbiórka na zasadzie tzw. „wystawki”, w terminach określonych harmonogramem,
- przeterminowane leki - zbiórka do specjalnych pojemników ustawionych w oznaczonych aptekach na terenie gminy.

Selektywną zbiórkę w Gminie usprawnia funkcjonujący przy ul. Tuwima 25 w Marcinowicach (działka 258/2) Punkt Selektywnej Zbiórki Odpadów Komunalnych (PSZOK), w którym przyjmowane są bezpłatnie od mieszkańców Gminy (objętych gminnym systemem gospodarowania odpadami) następujące odpady:

- zużyte urządzenia elektryczne i elektroniczne,
- zużyte baterie i akumulatory,
- zużyte chemikalia,
- środki ochrony roślin,
- odpady budowlane i rozbiórkowe (do 350 kg/miesiąc),
- meble i inne odpady wielkogabarytowe (do 350 kg/miesiąc),
- zużyte opony (do 20 sztuk/rok),
- papier i tektura (w tym opakowania),
- opakowania z metali,
- tworzywa sztuczne,
- szkło (w tym opakowania),
- opakowania wielomateriałowe,
- odpadowa masa roślinna,
- odpady kuchenne ulegające biodegradacji,
- odzież i tekstylia.

IV.2. Częstotliwość odbioru odpadów komunalnych

Częstotliwości odbioru poszczególnych rodzajów odpadów komunalnych z terenu gminy Marcinowice, obowiązujące do 20.01.2021 r. - przedstawione w poniższych tabelach - zostały określone w Uchwale Nr XXV/138/20 z dnia 7 września 2020 r. w sprawie szczegółowego sposobu i zakresu świadczenia usług w zakresie odbierania odpadów komunalnych od właścicieli nieruchomości i zagospodarowania tych odpadów, w zamian za uiszczoną przez właściciela nieruchomości opłatę za gospodarowanie odpadami komunalnymi.

Tabela nr 2. Częstotliwość odbioru zmieszanych odpadów komunalnych - obowiązująca do 20.01.2021 r.

Rodzaj zabudowy	Częstotliwość odbioru
zabudowa jednorodzinna	1 raz / 2 tygodnie
zabudowa wielorodzinna	1 raz / tydzień
nieruchomości niezamieszkałe	1 raz / 2 tygodnie

Tabela nr 3. Częstotliwość odbioru odpadów komunalnych zbieranych selektywnie zawierających frakcje: papieru i tektury, opakowań ze szkła - obowiązująca do 20.01.2021 r.

Rodzaj zabudowy	Częstotliwość odbioru
zabudowa jednorodzinna	1 raz / miesiąc
zabudowa wielorodzinna	1 raz / tydzień
nieruchomości niezamieszkałe	1 raz / miesiąc

Tabela nr 4. Częstotliwość odbioru odpadów zbieranych selektywnie zawierających frakcje: tworzyw sztucznych, opakowań wielomateriałowych, opakowań z metali, odzieży i tekstyliów, odpadów bio - obowiązująca do 20.01.2021 r.

Rodzaj zabudowy	Częstotliwość odbioru
zabudowa jednorodzinna	1 raz / 2 tygodnie
zabudowa wielorodzinna	1 raz / tydzień
nieruchomości niezamieszkałe	1 raz / 2 tygodnie

Tabela nr 5. Częstotliwość odbioru mebli i odpadów wielkogabarytowych, w tym wielkogabarytowego zużytego sprzętu elektrycznego i elektronicznego, zużytych opon oraz świetlówek - obowiązująca do 20.01.2021 r.

Rodzaj zabudowy	Częstotliwość odbioru
zabudowa jednorodzinna	2 razy / rok
zabudowa wielorodzinna	2 razy / rok
nieruchomości niezamieszkałe	2 razy / rok

Częstotliwości odbioru poszczególnych rodzajów odpadów komunalnych z terenu gminy Marcinowice, obowiązujące od 21.01.2021 r. - przedstawione w poniższych tabelach - zostały określone w Uchwale Nr XXVIII/158/20 Rady Gminy Marcinowice z dnia 30 grudnia 2020 r. w sprawie szczegółowego sposobu i zakresu świadczenia usług w zakresie odbierania odpadów komunalnych od właścicieli nieruchomości i zagospodarowania tych odpadów, w zamian za uiszczoną przez właściciela nieruchomości opłatę za gospodarowanie odpadami komunalnymi.

Tabela nr 6. Częstotliwość odbioru zmieszanych odpadów komunalnych - obowiązująca od 21.01.2021 r.

Rodzaj zabudowy	Częstotliwość odbioru
zabudowa jednorodzinna	1 raz / 2 tygodnie
zabudowa wielorodzinna	1 raz / tydzień
nieruchomości niezamieszkałe	1 raz / 2 tygodnie

Tabela nr 7. Częstotliwość odbioru odpadów komunalnych zbieranych selektywnie zawierających frakcje: papieru i tektury, szkła - obowiązująca od 21.01.2021 r.

Rodzaj zabudowy	Częstotliwość odbioru
zabudowa jednorodzinna	1 raz / miesiąc
zabudowa wielorodzinna	1 raz / tydzień
nieruchomości niezamieszkałe	1 raz / miesiąc

Tabela nr 8. Częstotliwość odbioru odpadów zbieranych selektywnie zawierających frakcje: tworzyw sztucznych, opakowań wielomateriałowych, metali, odzieży i tekstyliów, odpadów bio - obowiązująca od 21.01.2021 r.

Rodzaj zabudowy	Częstotliwość odbioru
zabudowa jednorodzinna	1 raz / 2 tygodnie
zabudowa wielorodzinna	1 raz / tydzień
nieruchomości niezamieszkałe	1 raz / 2 tygodnie

Pozostałe rodzaje odpadów, tzw. problematyczne, przyjmowane były w PSZOK lub zbierane były w ramach osobnych akcji - zgodnie z wcześniejszym opisem zawartym w podrozdziale III.1.

IV.3. Wysokości opłaty za gospodarowanie odpadami komunalnymi

Stawki opłat za gospodarowanie odpadami komunalnymi - obowiązujące w 2021 r. - były zróżnicowane w różnych okresach i zostały określone dwoma uchwałami:

- stawki obowiązujące do 31.05.2021 r. - przyjęto Uchwałą Nr XVIII/92/19 Rady Gminy Marcinowice z dnia 20 grudnia 2019 r. w sprawie wyboru metody ustalenia opłaty za gospodarowanie odpadami komunalnymi, ustalenia wysokości tej opłaty,
- stawki obowiązujące od 01.06.2021 r. - przyjęto Uchwałą Nr XXXII/209/21 Rady Gminy Marcinowice z dnia 29 kwietnia 2021 r. w sprawie wyboru metody ustalenia opłaty za gospodarowanie odpadami komunalnymi, ustalenia wysokości stawki tej opłaty.

Tabela nr 9. Stawki opłat za gospodarowanie odpadami komunalnymi zbieranymi i odbieranymi z terenu nieruchomości zamieszkałej

Lp.	Sposób zbierania i odbierania odpadów komunalnych	Kwota za 1 mieszkańca [zł/miesiąc]
<i>Stawka obowiązująca do 31.05.2021 r.</i>		
1.	selektywny	26,00 *
* - właściciele nieruchomości zabudowanych budynkami mieszkalnymi jednorodzinnymi, kompostujących bioodpady stanowiące odpady komunalne w kompostowniku przydomowym, zwalniają się w części z opłaty za gospodarowanie odpadami komunalnymi w wysokości 1 zł od mieszkańca		
2.	nieselektywny **	52,00

Lp.	Sposób zbierania i odbierania odpadów komunalnych	Kwota za 1 mieszkańca [zł/miesiąc]
<i>Stawka obowiązująca od 01.06.2021 r.</i>		
1.	selektywny - mieszkańcy z zabudowy <u>jednorodzinnej</u> , niekompostujący bioodpadów	35,00
2.	selektywny - mieszkańcy z zabudowy <u>wielorodzinnej</u> , niekompostujący bioodpadów	30,00
3.	selektywny - mieszkańcy z zabudowy <u>jednorodzinnej</u> , kompostujący bioodpady stanowiące odpady komunalne w kompostowniku przydomowym	27,00
4.	nieselektywny **	70,00
** - w przypadku, gdy właściciel nieruchomości nie wypełnia obowiązku zbierania odpadów komunalnych w sposób selektywny		

Tabela nr 10. Stawki opłat za gospodarowanie odpadami komunalnymi zbieranymi i odbieranymi z terenu nieruchomości niezamieszkałej, na której powstają odpady komunalne

Lp.	Pojemność pojemnika	Kwota za pojemnik [zł/miesiąc] *
<i>Stawka opłaty za gospodarowanie odpadami komunalnymi zbieranymi i odbieranymi w sposób selektywny - <u>obowiązująca zarówno do 31.05.2021 r. jak i od 01.06.2021 r.</u></i>		
1.	80 l	3,94
2.	120 l	5,91
3.	240 l	11,82
4.	660 l	32,51
5.	1 100 l	54,18
6.	1 500 l	73,88
7.	KP7 (7 000 l)	344,78
<i>Stawka opłaty za gospodarowanie odpadami komunalnymi w przypadku, gdy właściciel nieruchomości nie wypełnia obowiązku zbierania odpadów komunalnych w sposób selektywny - <u>obowiązująca zarówno do 31.05.2021 r. jak i od 01.06.2021 r.</u></i>		
1.	80 l	15,76
2.	120 l	23,64
3.	240 l	47,28
4.	660 l	130,04
5.	1 100 l	216,72
6.	1 500 l	295,52
7.	KP7 (7 000 l)	1 379,12
* opłata za gospodarowanie odpadami komunalnymi stanowi iloczyn liczby pojemników o określonej pojemności oraz stawki kwoty za pojemnik		

IV.4. Liczba właścicieli nieruchomości, którzy nie zawarli umowy, o której mowa w art. 6 ust. 1, w imieniu których gmina powinna podjąć działania, o których mowa w art. 6 ust. 6-12 ustawy o utrzymaniu czystości i porządku w gminach

W 2021 r. nie odnotowano właścicieli nieruchomości, którzy nie zawarli umowy, o której mowa w art. 6 ust. 1, w imieniu których gmina powinna podjąć działania, o których mowa w art. 6 ust. 6-12 ustawy o utrzymaniu czystości i porządku w gminach (Dz. U. z 2021 r. poz. 888).

IV.5. Możliwości przetwarzania zmieszanych odpadów komunalnych, odpadów zielonych oraz pozostałości z sortowania odpadów komunalnych przeznaczonych do składowania

W 2019 r. na mocy zapisów *ustawy z dnia 19 lipca 2019 r. o zmianie ustawy o utrzymaniu czystości i porządku w gminach oraz niektórych innych ustaw* (Dz. U. z 2019 r. poz. 1579), zniesiono regionalizację w odpadach komunalnych, tzn. zlikwidowano podział na Regiony Gospodarki Odpadami Komunalnymi (RGOK) oraz zastąpiono Regionalne Instalacje do Przetwarzania Odpadów Komunalnych (RIPOK) Instalacjami Komunalnymi (IK). Tym samym bioodpady, niesegregowane (zmieszane) odpady komunalne oraz pozostałości z sortowania i z procesów mechaniczno-biologicznego przetwarzania odpadów komunalnych, mogą być przewożone do Instalacji Komunalnych (IK) położonych na obszarze całego kraju.

W 2021 r. wspomniane rodzaje odpadów zagospodarowane były w następujących instalacjach:

- zmieszane odpady komunalne zostały poddane przetworzeniu w instalacji MBP w Zawiszowie, zarządzanej przez Przedsiębiorstwo Utylizacji Odpadów Sp. z o.o.,
- odpady ulegające biodegradacji zebrane z terenu Gminy w sposób selektywny zagospodarowane zostały w:
 - instalacji biologicznego przetwarzania odpadów w Bielawie, zarządzanej przez ECO Ekologiczne Centrum Odzysku Sp. z o.o.,
 - kompostowni w Zawiszowie, zarządzanej przez Przedsiębiorstwo Utylizacji Odpadów Sp. z o.o.,
- pozostałości z przetwarzania i sortowania odpadów o kodzie 19 12 12 - zagospodarowane zostały na składowisku odpadów innych niż niebezpieczne i obojętne w Zawiszowie, zarządzanym przez Przedsiębiorstwo Utylizacji Odpadów Sp. z o.o.

V. ILOŚĆ ODEBRANYCH / ZEBRANYCH ODPADÓW Z PODZIAŁEM NA POSZCZEGÓLNE FRAKCJE

Na podstawie danych od podmiotów odbierających/zbierających odpady komunalne od właścicieli nieruchomości, sporządzono zestawienie ilości odpadów odebranych/zebranych z sektora komunalnego z terenu gminy Marcinowice w 2021 r. Dla porównania w zestawieniu ujęto również dane za lata 2013-2020.

Tabela nr 11. Ilość odebranych/zebranych odpadów z sektora komunalnego z terenu gminy Marcinowice w latach 2013-2021, z podziałem na poszczególne frakcje

Kod odpadów	Rodzaj odpadów	Masa odpadów [Mg]								
		2013 r.	2014 r.	2015 r.	2016 r.	2017 r.	2018 r.	2019 r.	2020 r.	2021 r.
Odpady komunalne łącznie z frakcjami gromadzonymi selektywnie, w tym opakowania										
15 01 01	Opakowania z papieru i tektury	10,600	23,500	33,800	30,200	26,220	36,020	40,000	66,640	71,060
15 01 02	Opakowania z tworzyw sztucznych	25,200	77,200	102,600	140,156	123,320	143,500	179,600	249,020	275,560
15 01 06	Zmieszane odpady opakowaniowe	0	0	0	0	0,220	2,060	0,460	0,800	0,7400
15 01 07	Opakowania z szkła	49,200	83,400	102,800	80,655	68,980	76,650	105,620	145,520	149,880
20 01 01	Papier i tektura	1,200	0	0	0	0	0	0	0	0
20 01 02	Szkło	27,500	0	0	0	0	0	0	0	0
20 01 11	Tekstylia	0	0	0	0,220	0	0	0	0	0
20 01 39	Tworzywa sztuczne	8,100	0,400	0	0	0	0	0	0	0
20 01 23*	Urządzenia zawierające freony	0	0	0	0,180	0	0	0	0	0
20 01 32	Leki inne niż wymienione w 20 01 31	0	0	0	0,054	0	0	0	0	0,200
20 01 35*	Zużyte urządzenia elektryczne i elektroniczne inne niż wymienione w 20 01 21 i 20 01 23 zawierające niebezpieczne składniki	0,100	0,700	1,800	0,700	0	0	0	0	0
20 01 36	Zużyte urządzenia elektryczne i elektroniczne inne niż wymienione w 20 01 21, 20 01 23 i 20 01 35	0,300	0,200	0,600	1,310	0	0	0	1,860	7,520
20 02 01	Odpady ulegające biodegradacji	0	2,900	14,100	22,810	18,400	103,780	189,640	402,640	344,940
20 03 07	Odpady wielkogabarytowe	17,100	22,300	26,000	47,540	94,900	131,420	199,240	204,580	99,800
20 03 01	Niesegregowane (zmieszane) odpady komunalne	1163,200	1218,900	1266,100	1401,600	1370,160	1493,720	1548,580	1461,300	1517,940
20 03 99	Odpady komunalne niewymienione w innych podgrupach	0	0	0	0	0	0	0	9,500	12,760

Kod odpadów	Rodzaj odpadów	Masa odpadów [Mg]								
		2013 r.	2014 r.	2015 r.	2016 r.	2017 r.	2018 r.	2019 r.	2020 r.	2021 r.
Razem - odpady komunalne łącznie z frakcjami gromadzonymi selektywnie, w tym opakowania		1302,500	1429,500	1547,800	1725,425	1702,200	1987,150	2263,140	2541,860	2480,400
Odpady nie ujęte w innych grupach										
16 01 03	Zużyte opony	0	0	7,100	20,450	13,200	3,994	13,620	0,540	10,160
Razem - odpady nie ujęte w innych grupach		0	0	7,100	20,450	13,200	3,994	13,620	0,540	10,160
Odpady budowlane i remontowe z sektora komunalnego										
17 01 01	Odpady betonu oraz gruz betonowy z rozbiórek i remontów	0	0,600	7,200	5,760	15,460	12,260	19,380	17,040	60,180
17 01 07	Zmieszane odpady z betonu, gruzu ceglanego, odpadowych materiałów ceramicznych i elementów wyposażenia inne niż wymienione w 17 01 06	0	0	0	4,800	0	0	0	0	3,560
17 03 80	Odpadowa papa	6,400	0	0,500	0	1,360	0	0	0	0
17 06 04	Materiały izolacyjne inne niż wymienione w 17 06 01 i 17 06 03	0	0	0	0,201	0	0	0	0	0
17 09 04	Zmieszane odpady z budowy, remontów i demontażu inne niż wymienione w 17 09 01, 17 09 02 i 17 09 03	0	0	0	0	0	0	0	0	3,080
Razem - odpady budowlane i remontowe z sektora komunalnego		6,400	0,600	7,700	10,761	16,820	12,260	19,380	17,040	66,820
Odpady odebrane z terenu gminy ogółem		1308,900	1430,100	1562,600	1756,636	1732,320	2003,404	2296,140	2559,440	2557,380

Ilość odpadów komunalnych (z grupy 20 i opakowaniowych z grupy 15) odebranych/zebranych z terenu gminy Marcinowice w 2021 r. spadła w stosunku do 2020 r. o ok. 2,4 % (61,460 Mg).

Od 2013 r. (w połowie którego wprowadzono nowy system gospodarowania odpadami komunalnymi) odnotowano wzrost odbieranych/zbieranych odpadów komunalnych o ok. 90,4% (1 177,900 Mg).

Poniższy wykres oraz tabela przedstawiają ilości odpadów komunalnych, odebranych/zebranych z terenu gminy Marcinowice w latach 2013-2021.

Rysunek nr 1. Ilość odpadów komunalnych zebranych w latach 2013-2021 z wyszczególnieniem odpadów zmieszanych (20 03 01) oraz odpadów zebranych w sposób selektywny

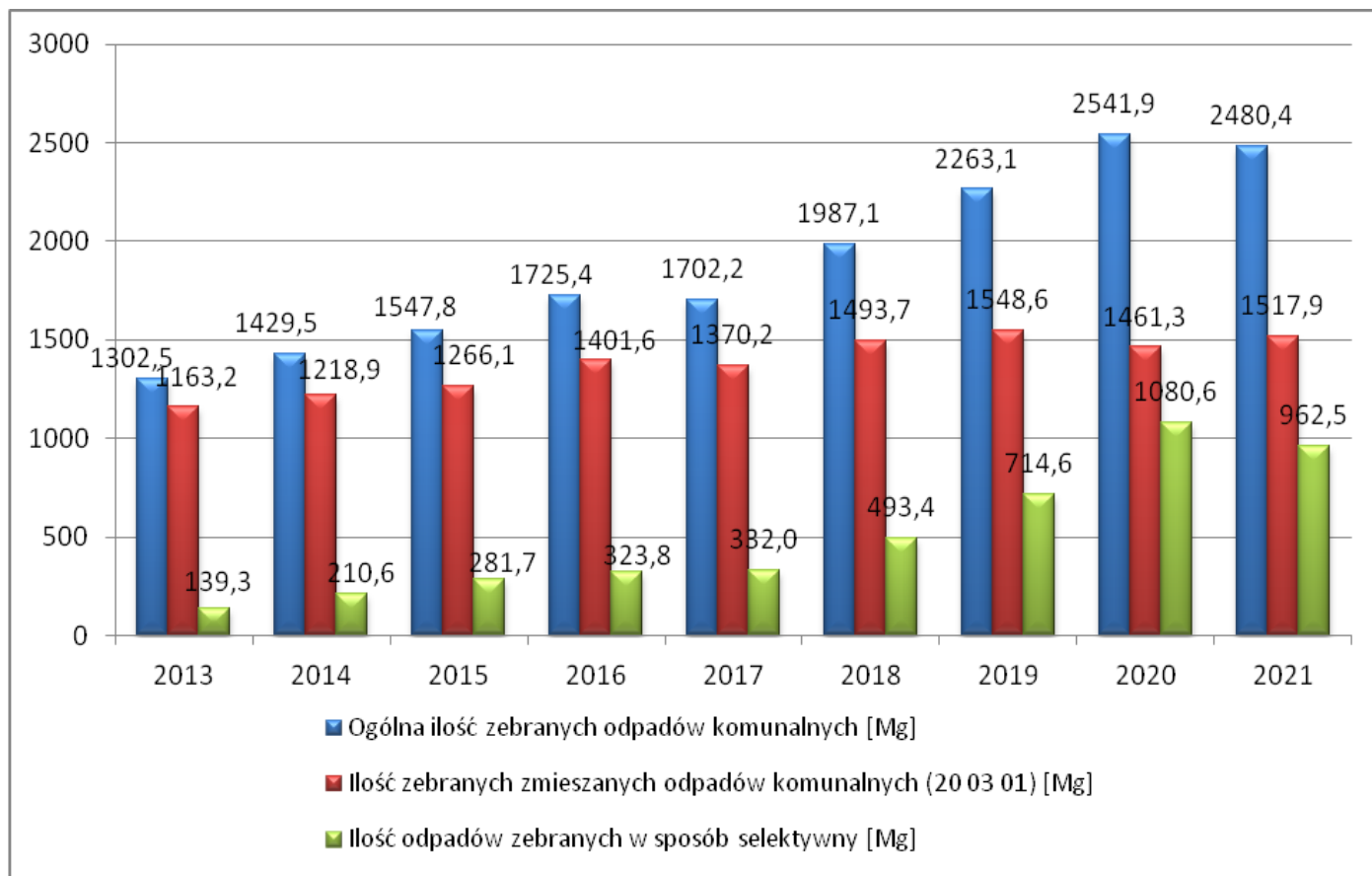


Tabela nr 12. Ilość odpadów komunalnych odebranych/zebranych z terenu gminy Marcinowice w latach 2013-2021 z wyszczególnieniem odpadów zmieszanych (20 03 01) oraz odpadów zebranych w sposób selektywny

Rok	Masa zebranych odpadów komunalnych (ogółem) [Mg]	Masa odpadów komunalnych zebranych jako zmieszane [Mg]	Udział odpadów komunalnych zebranych jako zmieszane w ogólnej masie zebranych odpadów komunalnych [%]	Masa odpadów komunalnych zebranych selektywnie [Mg]	Udział odpadów komunalnych zebranych selektywnie w ogólnej masie zebranych odpadów komunalnych [%]
2013	1 302,5	1 163,2	89,3	139,3	10,7
2014	1 429,5	1 218,9	85,3	210,6	14,7
2015	1 547,8	1 266,1	81,8	281,7	18,2
2016	1 725,4	1 401,6	81,2	323,8	18,8
2017	1 702,2	1 370,2	80,5	332,0	19,5
2018	1 987,1	1 493,7	75,2	493,4	24,8
2019	2 263,1	1 548,6	68,4	714,6	31,6
2020	2 541,9	1 461,3	57,5	1 080,6	42,5
2021	2 480,4	1 517,9	61,2	962,5	38,8

W odniesieniu do danych dotyczących zebranych odpadów komunalnych w 2021 r. w stosunku do 2020 r. można zauważyć, że:

- ogólna masa zebranych odpadów komunalnych - spadła o ok. 2,4 %,
 - dla porównania:
 - w latach 2013-2014 - wzrost o ok. 9,8 %,
 - w latach 2014-2015 - wzrost o ok. 8,3 %,
 - w latach 2015-2016 - wzrost o ok. 11,5 %,
 - w latach 2016-2017 - spadek o ok. 1,3 %,
 - w latach 2017-2018 - wzrost o ok. 16,7 %,
 - w latach 2018-2019 - wzrost o ok. 13,9 %,
 - w latach 2019-2020 - wzrost o ok. 12,3 %,
- masa odpadów komunalnych zebranych jako zmieszane (o kodzie 20 03 01) - wzrosła o ok. 3,9 %,
 - dla porównania:
 - w latach 2013-2014 - wzrost o ok. 4,6%,
 - w latach 2014-2015 - wzrost o ok. 3,9%,
 - w latach 2015-2016 - wzrost o ok. 10,7%,

- w latach 2016-2017 - spadek o ok. 2,2 %,
 - w latach 2017-2018 - wzrost o ok. 9,0 %,
 - w latach 2018-2019 - wzrost o ok. 3,7 %,
 - w latach 2019-2020 - spadek o ok. 5,6 %.
- masa odpadów komunalnych zebranych w sposób selektywny - spadła o ok. 10,9 %, dla porównania:
 - w latach 2013-2014 - wzrost o ok. 51,2 %,
 - w latach 2014-2015 - wzrost o ok. 33,8 %,
 - w latach 2015-2016 - wzrost o ok. 14,9 %,
 - w latach 2016-2017 - wzrost o ok. 2,5 %,
 - w latach 2017-2018 - wzrost o ok. 48,6 %,
 - w latach 2018-2019 - wzrost o ok. 44,8 %,
 - w latach 2019-2020 - wzrost o ok. 51,2 %.

VI. ILOŚĆ ODPADÓW KOMUNALNYCH PRZEKAZANYCH DO TERMICZNEGO PRZEKSZTAŁCANIA

Masa odpadów komunalnych wytworzonych na terenie Gminy Marcinowice przekazanych do termicznego przekształcania, na podstawie danych ze sprawozdań podmiotów odbierających odpady komunalne od właścicieli nieruchomości oraz danych z PSZOK, wyniosła 0,200 Mg. Natomiast stosunek masy odpadów komunalnych przekazanych do termicznego przekształcania do masy odpadów komunalnych wytworzonych na terenie gminy wyniósł: 0,008 %.

VII. ILOŚĆ POZOSTAŁOŚCI Z SORTOWANIA I POZOSTAŁOŚCI Z MECHANICZNO-BIOLOGICZNEGO PRZETWARZANIA ODPADÓW KOMUNALNYCH PRZEZNACZONYCH DO SKŁADOWANIA

Na podstawie danych od podmiotu odbierającego odpady komunalne od właścicieli nieruchomości, sporządzono zestawienie ilości pozostałości z mechaniczno-biologicznego przetwarzania odpadów komunalnych oraz pozostałości z sortowania odpadów selektywnie zebranych (pochodzących z terenu gminy Marcinowice) przekazanych do składowania w 2021 r. Dla porównania w zestawieniu ujęto również dane za lata 2013-2020.

Tabela nr 13. Ilość powstałych pozostałości z sortowania oraz z mechaniczno-biologicznego przetwarzania odpadów komunalnych przeznaczonych do składowania w latach 2013-2021

Kod odpadów	Rodzaj odpadów	Masa odpadów [Mg]								
		2013 r.	2014 r.	2015 r.	2016 r.	2017 r.	2018 r.	2019 r.	2020 r.	2021 r.
z 20 03 01										
19 12 12	Inne odpady (w tym zmieszane substancje i przedmioty) z mechanicznej obróbki odpadów inne niż wymienione w 19 12 11	743,000	0	0	518,770	275,540	355,802	743,203	625,499	274,114
z sortowania odpadów selektywnie odebranych/zebranych										
19 12 12	Inne odpady (w tym zmieszane substancje i przedmioty) z mechanicznej obróbki odpadów inne niż wymienione w 19 12 11	0	0	0	0	84,951	125,501	28,062	363,574	0
Razem		743,000	0	0	518,770	360,491	481,303	771,265	989,073	274,114

Rysunek nr 2. Pozostałości z sortowania oraz z mechaniczno-biologicznego przetwarzania odpadów komunalnych poddane składowaniu w stosunku do zebranych zmieszanych odpadów komunalnych (20 03 01) w latach 2013-2021

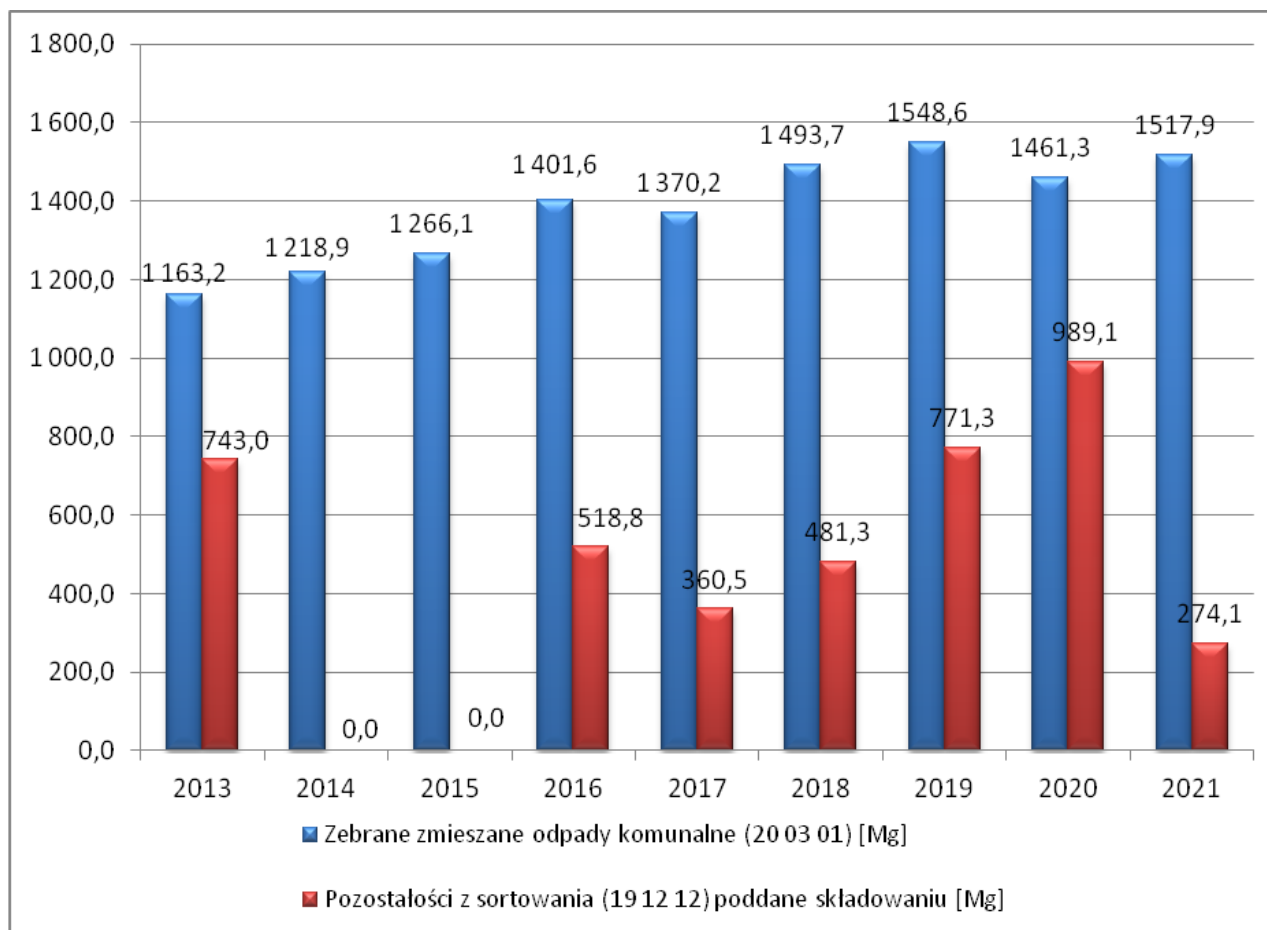


Tabela nr 14. Pozostałości z sortowania oraz z mechaniczno-biologicznego przetwarzania odpadów komunalnych poddane składowaniu w stosunku do zebranych zmieszanych odpadów komunalnych (20 03 01) w latach 2013-2021

Rok	Masa zebranych zmieszanych odpadów komunalnych (o kodzie 20 03 01) [Mg]	Pozostałości z sortowania (19 12 12) przekazane do składowania [Mg]	Pozostałości z sortowania (19 12 12) przekazane do składowania w stosunku do zebranych zmieszanych odpadów komunalnych (20 03 01) [%]
2013	1 163,200	743,000	63,9
2014	1 218,900	0	0
2015	1 266,100	0	0
2016	1 401,600	518,770	37,0
2017	1 370,160	275,540	20,1
2018	1 493,720	481,303	32,2
2019	1 548,580	771,265	49,8
2020	1 461,300	989,073	67,7
2021	1 517,940	274,114	18,1

W wyniku segregacji odpadów zebranych selektywnie oraz przetwarzania na instalacji MBP zmieszanych odpadów komunalnych o kodzie 20 03 01, powstaje balast przeznaczony do składowania.

Ilość wspomnianego balastu miała istotny wpływ na wysokość osiągniętego poziomu ograniczenia masy odpadów komunalnych ulegających biodegradacji przekazanych do składowania:

- w 2013 r. poziom wyniósł 126,7% - powyżej poziomu dopuszczalnego, wynoszącego 50 % dla 2013 r.,
- w 2014 r. poziom wyniósł 0% - poniżej poziomu dopuszczalnego, wynoszącego 50% dla 2014 r.,
- w 2015 r. poziom wyniósł 0% - poniżej poziomu dopuszczalnego, wynoszącego 50% dla 2015 r.,
- w 2016 r. poziom wyniósł 0% - poniżej poziomu dopuszczalnego, wynoszącego 45% dla 2016 r.,
- w 2017 r. poziom wyniósł 36,9% - poniżej poziomu dopuszczalnego, wynoszącego 45% dla 2017 r.,
- w 2018 r. poziom wyniósł 33,7% - poniżej poziomu dopuszczalnego, wynoszącego 40% dla 2018 r.,
- w 2019 r. poziom wyniósł 26% - poniżej poziomu dopuszczalnego, wynoszącego 40% dla 2019 r.,
- w 2020 r. poziom wyniósł 33% - poniżej poziomu dopuszczalnego, wynoszącego 35% dla 2020 r.,
- w 2021 r. poziom wyniósł 28% - poniżej poziomu dopuszczalnego, wynoszącego 35% dla 2021 r.

VIII. ILOŚĆ WYTWORZONYCH ODPADÓW KOMUNALNYCH

Ilość odpadów komunalnych wytworzonych na terenie gminy Marcinowice w 2021 r., wyliczono w oparciu o założenie przyjęte w Wojewódzkim Planie Gospodarki Odpadami dla Województwa Dolnośląskiego na lata 2016-2022 (WPGOWD), że w gminach wiejskich zbiera się 80% odpadów wytworzonych.

Zgodnie z powyższym ilość odpadów komunalnych wytworzonych na terenie Gminy Marcinowice w 2021 r. wyniosła:

$$M_{\text{WOK}} = (M_{\text{ZOK}} * 100 \%) / 80 \% = (2\ 480,400 \text{ Mg} * 100 \%) / 80 \% = \underline{\underline{3\ 100,500 \text{ Mg}}}$$

gdzie:

M_{WOK} - masa wytworzonych odpadów komunalnych, wyrażona w Mg,

M_{ZOK} - masa zebranych odpadów komunalnych (odpady z grup 20 i 15 zebrane z terenu gminy).

Wspomnianą wartość zestawiono w poniższej tabeli wraz z faktyczną ilością odpadów komunalnych odebranych/zebranych z obszaru gminy Marcinowice w 2021 r. W podanych ilościach nie uwzględnia się odpadów z grup 16 i 17, ponieważ nie należą one do składu morfologicznego odpadów komunalnych (odpady budowlane i rozbiórkowe z grupy 17 zostaną omówione osobno w dalszej części podsumowania).

W poniższym zestawieniu dla porównania ujęto również dane za lata 2013-2020.

Tabela nr 15. Porównanie ilości wytworzonych i odebranych/zebranych odpadów komunalnych w latach 2013-2021

Wskaźnik	2013	2014	2015	2016	2017	2018	2019	2020	2021
Oszacowana ilość odpadów komunalnych wytworzonych na terenie gminy [Mg]	1605,2	1626,2	1645,1	2156,8	2127,8	2483,9	2828,9	3177,3	3100,5
Ilość odpadów komunalnych odebranych/zebranych z terenu gminy [Mg]	1302,5	1429,5	1562,6	1725,4	1702,2	1987,1	2263,1	2541,9	2480,4

Różnica pomiędzy wytworzoną a odebraną/zebraną ilością odpadów wynika z zagospodarowania części wytworzonych odpadów przez mieszkańców we własnym zakresie (spalanie, kompostowanie, skarmianie zwierząt, tworzenie „dzikich” wysypisk).

IX. INSTALACJE, DO KTÓRYCH ZOSTAŁY PRZEKAZANE ODEBRANE ODPADY Z SEKTORA KOMUNALNEGO

Na podstawie danych pozyskanych od podmiotu odbierającego odpady komunalne od właścicieli nieruchomości oraz zarządzającego Punktem Selektywnej Zbiórki Odpadów Komunalnych (PSZOK), sporządzono tabelaryczne zestawienia, przedstawiające:

- instalacje, do których przekazano odebrane/zebrane odpady z obszaru gminy Marcinowice,
- ilości odpadów przekazanych na dane instalacje.

Tabela nr 16. Zestawienie informacji o masie odpadów odebranych/zebranych z obszaru gminy Marcinowice w 2021 r., pochodzących z sektora komunalnego (z wyłączeniem selektywnie zebranych odpadów ulegających biodegradacji) oraz o instalacjach/przedsiębiorstwach, do których zostały przekazane

Nazwa i adres instalacji lub podmiotu, do której/którego zostały przekazane odpady komunalne	Kod odpadów	Rodzaj odpadów	Masa przekazanych odpadów
Przedsiębiorstwo Utylizacji Odpadów Sp. z o.o.; Instalacja MBP - część mechaniczna Zawiszów 5, 58-100 Świdnica	15 01 02	Opakowania z tworzyw sztucznych	267,5400
Przedsiębiorstwo Utylizacji Odpadów Sp. z o.o.; Instalacja MBP - część mechaniczna Zawiszów 5, 58-100 Świdnica	15 01 07	Opakowania ze szkła	148,8200
Przedsiębiorstwo Utylizacji Odpadów Sp. z o.o.; Składowisko odpadów innych niż niebezpieczne i obojętne Zawiszów 5, 58-100 Świdnica	16 01 03	Zużyte opony	1,4000
Przedsiębiorstwo Utylizacji Odpadów Sp. z o.o.; Składowisko odpadów innych niż niebezpieczne i obojętne Zawiszów 5, 58-100 Świdnica	17 01 01	Odpady betonu oraz gruz betonowy z rozbiórek i remontów	4,1200
ENERIS Ekologiczne Centrum Utylizacji Sp. z o.o.; Składowisko odpadów innych niż niebezpieczne i obojętne Rusko 66, 58-120 Jarosłów	17 09 04	Zmieszane odpady z budowy, remontów i demontażu inne niż wymienione w 17 09 01, 17 09 02 i 17 09 03	3,0800
PROMAROL-PLUS Sp. z o.o.; Instalacja termicznego przekształcania odpadów Ciepielówek 2, 67-410 Sława	20 01 32	Leki inne niż wymienione w 20 01 31	0,2000
Przedsiębiorstwo Utylizacji Odpadów Sp. z o.o.; Instalacja MBP Zawiszów 5, 58-100 Świdnica	20 03 01	Nieselegrowane (zmieszane) odpady komunalne	1517,9400
Przedsiębiorstwo Utylizacji Odpadów Sp. z o.o.; Rozbiórka odpadów wielkogabarytowych Zawiszów 5, 58-100 Świdnica	20 03 07	Odpady wielkogabarytowe	5,2400
Przedsiębiorstwo Utylizacji Odpadów Sp. z o.o.; Składowisko odpadów innych niż niebezpieczne i obojętne Zawiszów 5, 58-100 Świdnica	20 03 99	Odpady komunalne niewymienione w innych podgrupach	12,7600
Odpady przyjęte w PSZOK			
Przedsiębiorstwo Recyklingu Odpadów i Przetwarzania Sp. z o.o.; Instalacja do odzysku, w tym recyklingu, odpadów selektywnie zebranych ul. Fabryczna 3, Pastuchów, 58-140 Jaworzyna Śląska	15 01 02	Opakowania z tworzyw sztucznych	5,1000
Przedsiębiorstwo Utylizacji Odpadów Sp. z o.o.; Instalacja MBP - część mechaniczna Zawiszów 5, 58-100 Świdnica	15 01 02	Opakowania z tworzyw sztucznych	2,9200
Przedsiębiorstwo Utylizacji Odpadów Sp. z o.o.; Instalacja MBP - część mechaniczna Zawiszów 5, 58-100 Świdnica	15 01 06	Zmieszane odpady opakowaniowe	0,7400

Nazwa i adres instalacji lub podmiotu, do której/którego zostały przekazane odpady komunalne	Kod odpadów	Rodzaj odpadów	Masa przekazanych odpadów
Przedsiębiorstwo Utylizacji Odpadów Sp. z o.o.; Instalacja MBP - część mechaniczna Zawiszów 5, 58-100 Świdnica	15 01 07	Opakowania ze szkła	1,0600
Przedsiębiorstwo Utylizacji Odpadów Sp. z o.o.; Składowisko odpadów innych niż niebezpieczne i obojętne; Zawiszów 5, 58-100 Świdnica	16 01 03	Zużyte opony	8,7600
Przedsiębiorstwo Utylizacji Odpadów Sp. z o.o.; Składowisko odpadów innych niż niebezpieczne i obojętne Zawiszów 5, 58-100 Świdnica	17 01 01	Odpady betonu oraz gruz betonowy z rozbiórek i remontów	56,0600
Przedsiębiorstwo Utylizacji Odpadów Sp. z o.o.; Składowisko odpadów innych niż niebezpieczne i obojętne Zawiszów 5, 58-100 Świdnica	17 01 07	Zmieszane odpady z betonu, gruzu ceglanego, odpadowych materiałów ceramicznych i elementów wyposażenia inne niż wymienione w 17 01 06	3,5600
TKM Recykling Polska Sp. z o.o. Sp. Komandytowa; Zakład Przetwarzania ZSEiE ul. Wojska Polskiego 75, 58-150 Strzegom	20 01 36	Zużyte urządzenia elektryczne i elektroniczne inne niż wymienione w 20 01 21, 20 01 23 i 20 01 35	7,5200
Przedsiębiorstwo Utylizacji Odpadów Sp. z o.o.; Rozbiórka odpadów wielkogabarytowych Zawiszów 5, 58-100 Świdnica	20 03 07	Odpady wielkogabarytowe	94,5600

Tabela nr 17. Zestawienie informacji o masie odpadów komunalnych ulegających biodegradacji odebranych/zebranych selektywnie z obszaru gminy Marcinowice w 2021 r. oraz o instalacjach/przedsiębiorstwach, do których zostały przekazane

Nazwa i adres instalacji, do której zostały przekazane odpady komunalne ulegające biodegradacji	Kod odpadów	Rodzaj odpadów	Masa przekazanych odpadów
Przedsiębiorstwo Utylizacji Odpadów Sp. z o.o.; Instalacja MBP - część mechaniczna Zawiszów 5, 58-100 Świdnica	15 01 01	Opakowania z papieru i tektury	69,2200
ECO Ekologiczne Centrum Odzysku Sp. z o.o.; Instalacja Biologicznego Przetwarzania Odpadów ul. Ceglana 10, 58-260 Bielawa	20 02 01	Odpady ulegające biodegradacji	207,6400
Przedsiębiorstwo Utylizacji Odpadów Sp. z o.o.; Kompostownia Zawiszów 5, 58-100 Świdnica	20 02 01	Odpady ulegające biodegradacji	131,9200
Odpady przyjęte w PSZOK			
Przedsiębiorstwo Utylizacji Odpadów Sp. z o.o.; Instalacja MBP - część mechaniczna Zawiszów 5, 58-100 Świdnica	15 01 01	Opakowania z papieru i tektury	1,8400

Nazwa i adres instalacji, do której zostały przekazane odpady komunalne ulegające biodegradacji	Kod odpadów	Rodzaj odpadów	Masa przekazanych odpadów
Przedsiębiorstwo Utylizacji Odpadów Sp. z o.o.; Kompostownia Zawiszów 5, 58-100 Świdnica	20 02 01	Odpady ulegające biodegradacji	0,3600
ECO Ekologiczne Centrum Odzysku; Instalacja Biologicznego Przetwarzania Odpadów ul. Ceglana 10, 58-260 Bielawa	20 02 01	Odpady ulegające biodegradacji	5,0200

X. POZIOM OGRANICZENIA MASY ODPADÓW KOMUNALNYCH ULEGAJĄCYCH BIODEGRADACJI KIEROWANYCH DO SKŁADOWANIA

Zgodnie z wydanym przez Ministra Środowiska Rozporządzeniem z dnia 15 grudnia 2017 r. w sprawie poziomów ograniczenia składowania masy odpadów komunalnych ulegających biodegradacji (Dz. U. 2017 poz. 2412) - od 16 lipca 2020 r. poziom składowania wspomnianych odpadów komunalnych nie może przekroczyć 35%.

Poziom ograniczenia masy odpadów komunalnych ulegających biodegradacji przekazanych do składowania, osiągnięty przez Gminę Marcinowice w 2021 r. - wyniósł **28%**, czyli poniżej poziomu dopuszczalnego (35%). Tym samym w analizowanym okresie Gmina spełniła zapisy ustawy z dnia 13 września 1996 r. o utrzymaniu czystości i porządku w gminach (Dz. U. z 2021 r. poz. 888 z późn. zm.).

Powyższe informacje zebrano w tabeli, w której dla porównania wyszczególniono również dane z lat 2013-2020.

Tabela nr 18. Zestawienie osiągniętych przez Gminę Marcinowice poziomów redukcji masy odpadów ulegających biodegradacji kierowanych do składowania w latach 2013-2021

Wskaźnik	Osiągnięty poziom [%]									Dopuszczalny/ wymagany poziom [%]								
	2013	2014	2015	2016	2017	2018	2019	2020	2021	2013	2014	2015	2016	2017	2018	2019	2020	2021
poziom ograniczenia masy odpadów komunalnych ulegających biodegradacji przekazywanych do składowania w stosunku do 1995 r.	126,7 (N)	0 (O)	0 (O)	0 (O)	36,9 (O)	33,7 (O)	26 (O)	33 (O)	28 (O)	maks. 50	maks. 50	maks. 50	maks. 45	maks. 45	maks. 40	maks. 40	maks. 35	maks. 35
O - poziom osiągnięty, N - poziom nieosiągnięty																		

Poniższy wykres oraz tabela przedstawiają ilości odpadów komunalnych ulegających biodegradacji, odebranych/zebranych z terenu gminy Marcinowice w latach 2013-2021.

Rysunek nr 3. Ilość zebranych odpadów komunalnych ulegających biodegradacji kuchennych i zielonych w stosunku do odpadów tego typu wytworzonych w latach 2013-2021

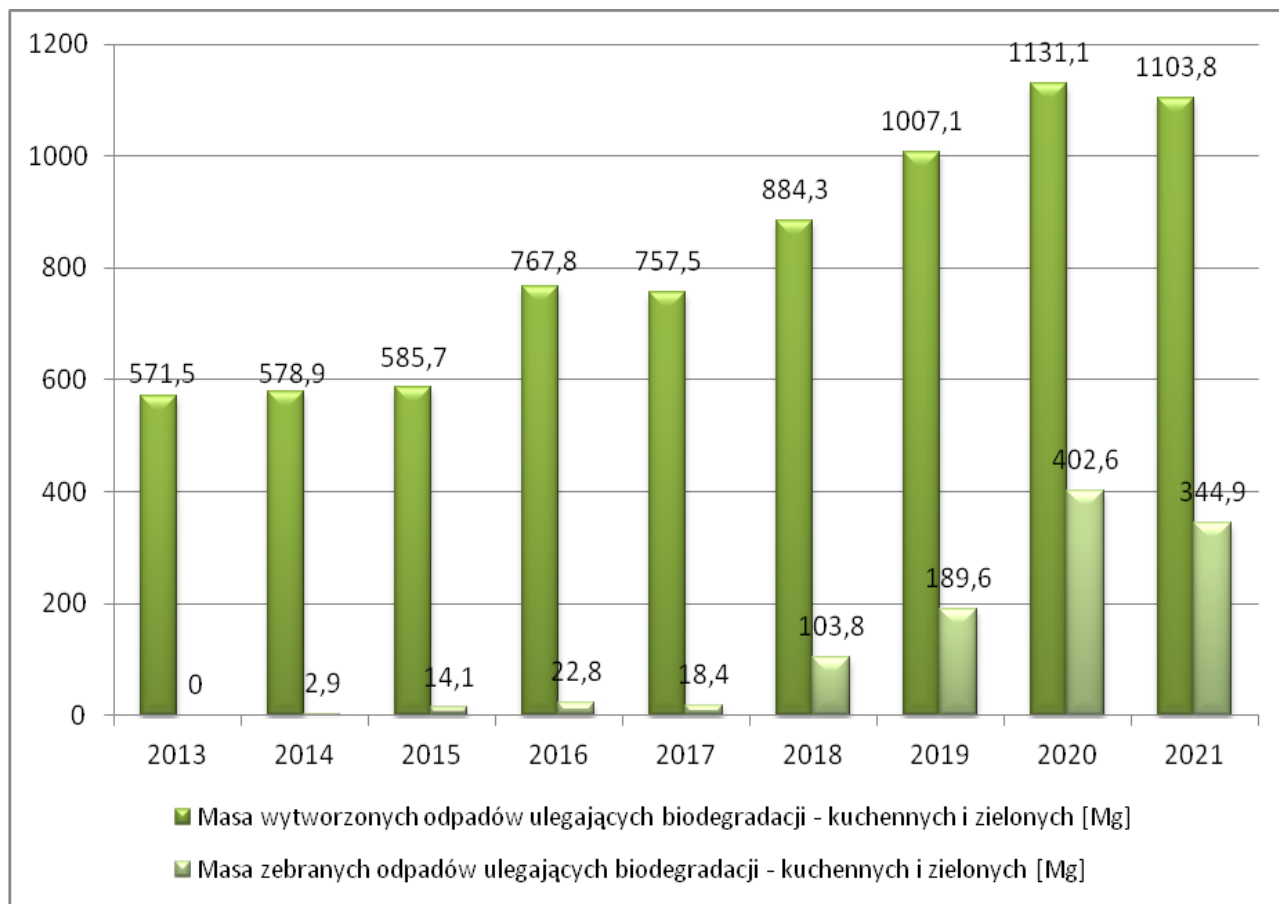


Tabela nr 19. Ilość zebranych odpadów komunalnych ulegających biodegradacji kuchennych i zielonych w stosunku do odpadów tego typu wytworzonych w latach 2013-2021

Rok	Masa wytworzonych odpadów ulegających biodegradacji - kuchennych i zielonych [Mg] (1)	Masa zebranych odpadów ulegających biodegradacji - kuchennych i zielonych [Mg] (2)	Stosunek masy (2) do masy (1) [%]
2013	571,5	0,0	0,0
2014	578,9	2,9	0,5
2015	585,7	14,1	2,4
2016	767,8	22,8	3,0
2017	757,5	18,4	2,4
2018	884,3	103,8	11,7
2019	1 007,1	189,6	18,8
2020	1 131,1	402,6	35,6
2021	1 103,8	344,9	31,2

Biodopady w postaci kuchennych i zielonych odpadów ulegających biodegradacji - spośród wytwarzanych rocznie odpadów komunalnych - wg KPGO na terenach wiejskich stanowią ok. 35,6%. Zgodnie z tym założeniem na terenie gminy Marcinowice w 2021 r. wytworzono ok. 1 131,1 Mg biodopadów kuchennych i zielonych.

Natomiast ilość kuchennych i zielonych odpadów ulegających biodegradacji selektywnie zebranych z obszaru gminy w 2021 r. w stosunku do 2020 r. spadła o ok. 14,3 %.

Dla porównania - ilość zebranych kuchennych i zielonych odpadów ulegających biodegradacji:

- w 2013 r. nie odnotowano zbiórki,
- w latach 2014-2015 - wzrosła o ok. 386,2 %,
- w latach 2015-2016 - wzrosła o ok. 61,7 %,
- w latach 2016-2017 - spadła o ok. 19,3 %,
- w latach 2017-2018 - wzrosła o ok. 464,1 %,
- w latach 2018-2019 - wzrosła o ok. 82,7 %,
- w latach 2019-2020 - wzrosła o ok. 112,3 %.

W latach 2018-2021 odnotowano wyraźny wzrost ilości selektywnie zebranych odpadów ulegających biodegradacji kuchennych i zielonych. Jednakże ze względu na rolniczy charakter gminy, bioodpady tego typu nadal w większości zagospodarowane są we własnym zakresie na terenach prywatnych gospodarstw domowych.

XI. POZIOM PRZYGOTOWANIA DO PONOWNEGO UŻYCIA I RECYKLINGU ODPADÓW KOMUNALNYCH

Do 2020 r., zgodnie z wydanym przez Ministra Środowiska Rozporządzeniem z dnia 14 grudnia 2016 r. w sprawie poziomów recyklingu, przygotowania do ponownego użycia i odzysku innymi metodami niektórych frakcji odpadów komunalnych (Dz. U. 2016 poz. 2167) - Gminy były zobowiązane osiągnąć poziom recyklingu i przygotowania do ponownego użycia wynoszący co najmniej 50 %. Poziom ten dotyczył tylko frakcji odpadów komunalnych takich jak: papier, metale, tworzywa sztuczne i szkło.

W poniższej tabeli przedstawiono osiągnięte przez Gminę Marcinowice poziomy recyklingu i przygotowania do ponownego użycia papieru, metali, tworzyw sztucznych i szkła w latach 2013-2020.

Tabela nr 20. Zestawienie osiągniętych przez Gminę Marcinowice poziomów recyklingu i przygotowania do ponownego użycia papieru, metali, tworzyw sztucznych i szkła w latach 2013-2020

Wskaźnik	Osiągnięty poziom [%]								Dopuszczalny/ wymagany poziom [%]							
	2013	2014	2015	2016	2017	2018	2019	2020	2013	2014	2015	2016	2017	2018	2019	2020
poziom recyklingu i przygotowania do ponownego użycia następujących frakcji odpadów komunalnych: papieru, metali, tworzyw sztucznych i szkła	23,0 (O)	35,4 (O)	43,9 (O)	36,3 (O)	20,7 (O)	31,7 (O)	37 (N)	37 (N)	min. 12	min. 14	min. 16	min. 18	min. 20	min. 30	min. 40	min. 50
O - poziom osiągnięty, N - poziom nieosiągnięty																

Gmina Marcinowice w latach 2017-2018 osiągnęła niższe niż w latach 2014-2015 poziomy recyklingu i przygotowania do ponownego użycia surowców wtórnych. Wpływ na niższy poziom osiągniętego wskaźnika w znacznym stopniu miała zmiana sposobu wyliczania ilości odpadów surowcowych wytwarzanych przez statystycznego mieszkańca, wśród których od 2016 r. bierze się pod uwagę również odpady surowcowe wielomateriałowe - co z kolei zwiększyło w obliczeniach masę surowców wtórnych, do których odnosi się faktyczną ilość odpadów surowcowych przekazaną do recyklingu lub przygotowaną do ponownego użycia. W 2017 r. na niższy poziom recyklingu i przygotowania do ponownego użycia surowców wtórnych wpłynął również spadek ilości zebranych odpadów z tej grupy.

Pomimo regularnego wzrostu ilości surowców wtórnych zebranych z terenu gminy, szczególnie w latach 2019-2020, nie przełożyło się to na osiągnięcie przez Gminę wymaganych poziomów recyklingu i przygotowania do ponownego użycia - spowodowane było to znacznym zanieczyszczeniem zebranych opakowań z tworzyw sztucznych, co uniemożliwiło ich przekazanie do recyklingu materiałowego.

W stosunku do roku sprawozdawczego 2021, zmienił się sposób obliczania poziomu przygotowania do ponownego użycia i recyklingu odpadów komunalnych, który oprócz surowców wtórnych uwzględnia wszystkie odpady komunalne. Zgodnie z art. 3b ustawy z dnia 13 września 1996 r. o utrzymaniu czystości i porządku w gminach (Dz. U. z 2021 r. poz. 888 z późn. zm.) Gminy były zobowiązane do osiągnięcia za rok 2021 poziomu przygotowania do ponownego użycia i recyklingu w wysokości co najmniej 20% wagowo w stosunku do łącznej masy wytworzonych odpadów komunalnych.

Poziom przygotowania do ponownego użycia i recyklingu odpadów komunalnych osiągnięty przez Gminę Marcinowice w 2021 r. - wyniósł **21%**, czyli powyżej wymaganego poziomu (20%). Tym samym w analizowanym okresie Gmina spełniła zapisy ustawy z dnia 13 września 1996 r. o utrzymaniu czystości i porządku w gminach (Dz. U. z 2021 r. poz. 888 z późn. zm.).

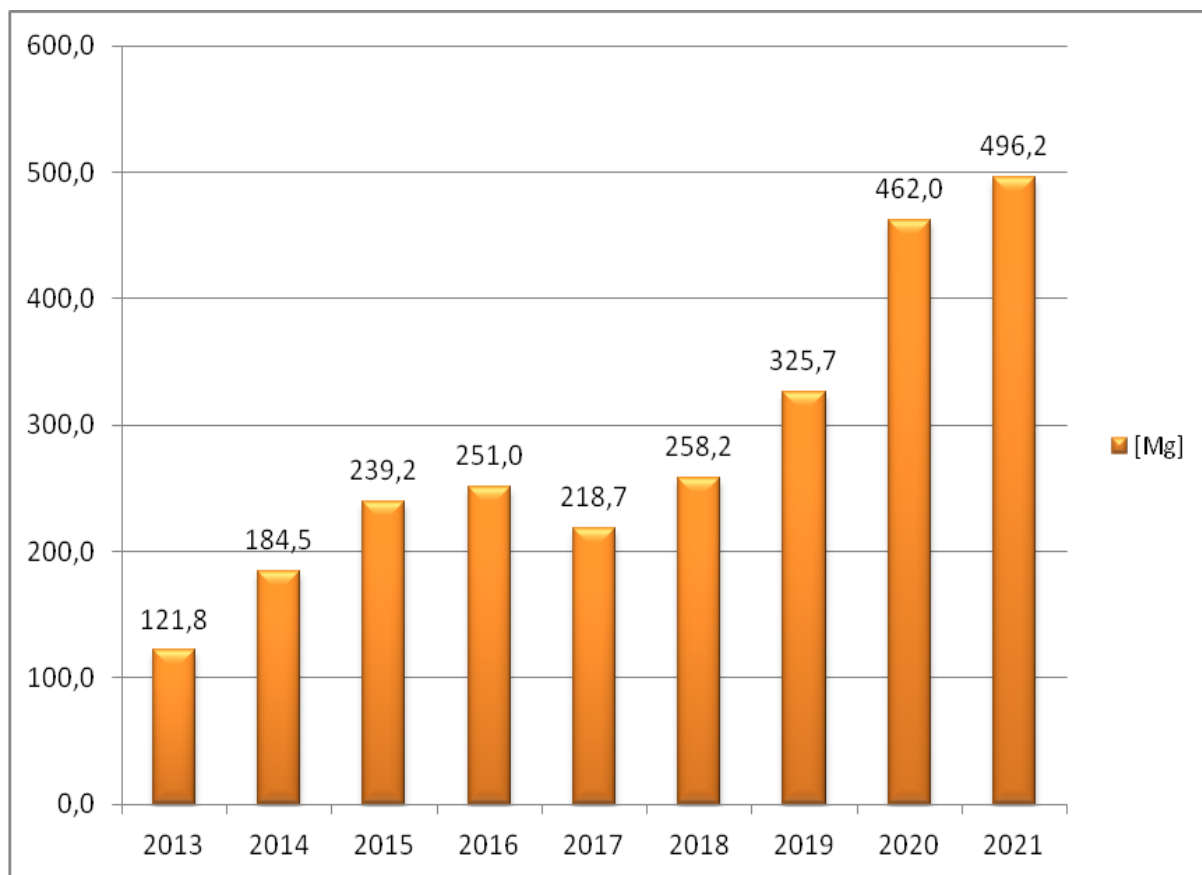
Największe ilości spośród odpadów przekazanych w 2021 r. do recyklingu stanowiły surowce wtórne - poniższy opis oraz wykres odnoszą się do odpadów tego typu odebranych/zebranych z terenu Gminy Marcinowice w latach 2013-2021.

W 2021 r. nastąpił wzrost ilości zebranych surowców wtórnych w stosunku do 2020 r. o ok. 7,4 %.

Dla porównania - ilość zebranych surowców wtórnych:

- w latach 2013-2014 - wzrosła o ok. 51,5 %,
- w latach 2014-2015 - wzrosła o ok. 29,7 %,
- w latach 2015-2016 - wzrosła o ok. 4,9 %.
- w latach 2016-2017 - spadła o ok. 12,9 %,
- w latach 2017-2018 - wzrosła o ok. 18,1 %,
- w latach 2018-2019 - wzrosła o ok. 26,1 %,
- w latach 2019-2020 - wzrosła o ok. 41,8 %.

Rysunek nr 4. Ilość surowców wtórnych pochodzących z sektora komunalnego, zebranych w latach 2013-2021



XII. POZIOM RECYKLINGU, PRZYGOTOWANIA DO PONOWNEGO UŻYCIA I ODZYSKU INNYMI METODAMI INNYCH NIŻ NIEBEZPIECZNE ODPADÓW BUDOWLANYCH I ROZBIÓRKOWYCH

Zgodnie z wydanym przez Ministra Środowiska Rozporządzeniem z dnia 14 grudnia 2016 r. w sprawie poziomów recyklingu, przygotowania do ponownego użycia i odzysku innymi metodami niektórych frakcji odpadów komunalnych (Dz. U. 2016 poz. 2167) - każda Gmina w poszczególnych latach do 2020 r., zobowiązana była osiągnąć określony poziom recyklingu, przygotowania do ponownego użycia i odzysku innymi metodami innych niż niebezpieczne odpadów budowlanych i rozbiórkowych.

Dla roku 2021 nie została określona wartość koniecznego do osiągnięcia poziomu recyklingu, przygotowania do ponownego użycia i odzysku innymi metodami innych niż niebezpieczne odpadów budowlanych i rozbiórkowych, należało natomiast wykazać wspomniany osiągnięty poziom w sprawozdaniu z realizacji zadań z zakresu gospodarowania odpadami komunalnymi za miniony rok.

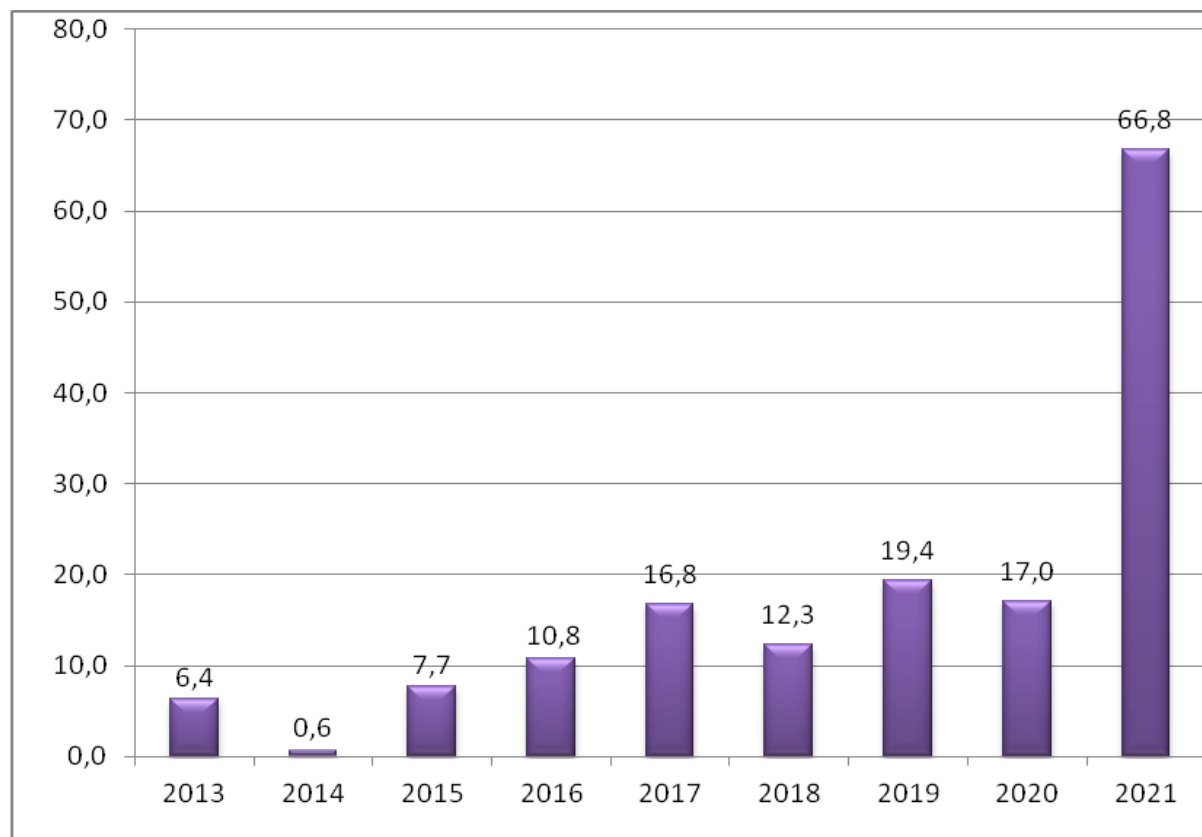
W poniższej tabeli zestawiono osiągnięte przez Gminę Marcinowice poziomy recyklingu, przygotowania do ponownego użycia i odzysku innymi metodami innych niż niebezpieczne odpadów budowlanych i rozbiórkowych w latach 2013-2021.

Tabela nr 21. Zestawienie osiągniętego przez Gminę Marcinowice poziomu recyklingu, przygotowania do ponownego użycia i odzysku innymi metodami innych niż niebezpieczne odpadów budowlanych i rozbiórkowych w latach 2013-2021

Wskaźnik	Osiągnięty poziom [%]									Wymagany poziom [%]								
	2013	2014	2015	2016	2017	2018	2019	2020	2021	2013	2014	2015	2016	2017	2018	2019	2020	2021
poziom recyklingu, przygotowania do ponownego użycia i odzysku innymi metodami innych niż niebezpieczne odpadów budowlanych i rozbiórkowych	0 (N)	100 (O)	100 (O)	98,1 (O)	100 (O)	100 (O)	100 (O)	100 (O)	95 (-)	min. 36	min. 38	min. 40	min. 42	min. 45	min. 50	min. 60	min. 70	brak
O - poziom osiągnięty N - poziom nieosiągnięty																		

Poniższy wykres przedstawia ilości odpadów budowlanych i rozbiórkowych pochodzących z sektora komunalnego zebrane z terenu Gminy Marcinowice w latach 2013-2021.

Rysunek nr 5. Ilość odpadów budowlanych i rozbiórkowych pochodzących z sektora komunalnego zebranych w latach 2013-2021



Ilość odpadów budowlanych i rozbiórkowych zebranych z sektora komunalnego, uzależniona jest od ilości prac remontowo-budowlanych przeprowadzonych w danym okresie przez osoby fizyczne. Z powyższego wykresu wynika, iż w 2021 r. z terenu gminy Marcinowice zebrano prawie czterokrotnie (o ok. 292,9 %) więcej odpadów budowlanych i rozbiórkowych niż w 2020 r.

Dla porównania - ilość zebranych odpadów budowlanych i rozbiórkowych:

- w latach 2013-2014 - spadła ponad dziesięciokrotnie,
- w latach 2014-2015 - wzrosła prawie trzynastokrotnie,
- w latach 2015-2016 - wzrosła o ok. 40,3 %.
- w latach 2016-2017 - wzrosła o ok. 55,6 %,
- w latach 2017-2018 - spadła o ok. 26,8 %,
- w latach 2018-2019 - wzrosła o ok. 57,7 %,
- w latach 2019-2020 - spadła o ok. 12,4 %.

XIII. POZIOM SKŁADOWANIA ODPADÓW KOMUNALNYCH I ODPADÓW POCHODZĄCYCH Z PRZETWARZANIA ODPADÓW KOMUNALNYCH

Zgodnie z art. 2a ustawy z dnia 13 września 1996 r. o utrzymaniu czystości i porządku w gminach (Dz. U. z 2021 r. poz. 888 z późn. zm.), Gminy w kolejnych latach będą zobowiązane nie przekraczać poziomu składowania w wysokości:

- 30% wagowo - w latach 2025-2029,
- 20% wagowo - w latach 2030-2034;
- 10% wagowo - w 2035 r. i w latach następnych.

Natomiast przepis przejściowy art. 14 ustawy z 17 listopada 2021 r. o zmianie ustawy o odpadach oraz niektórych innych ustaw (Dz. U. z 2021 r. poz. 2151) nałożył na Gminy obowiązek przekazania w sprawozdaniu z realizacji zadań z zakresu gospodarowania odpadami komunalnymi za 2021 r., informacji na temat osiągniętego poziomu składowania odpadów komunalnych i odpadów pochodzących z przetwarzania odpadów komunalnych za 2020 i 2021 r.

Wobec powyższego Gmina Marcinowice osiągnęła następujące poziomy składowania:

- **41 %** w 2020 r.,
- **53 %** w 2021 r.

XIV.KOSZTY FUNKCJONOWANIA SYSTEMU GOSPODAROWANIA ODPADAMI KOMUNALNYMI ORAZ POTRZEBY INWESTYCYJNE GMINY

XIV.1. Koszty funkcjonowania systemu gospodarowania odpadami komunalnymi

Koszty funkcjonowania systemu gospodarki odpadami komunalnymi, poniesione w okresie od dnia 01.01.2021 r. do 31.12.2021 r. - związane m. in. z odbiorem, transportem i zagospodarowaniem odpadów komunalnych wyniosły: **2.464.324,69 zł**, przy wpływach z opłat za gospodarowanie odpadami komunalnymi na poziomie **1.945.996,39 zł**.

Odbiorem, transportem i przekazaniem do zagospodarowania odpadów komunalnych od właścicieli nieruchomości z terenu gminy Marcinowice w 2021 r. zajmował się Zakład Oczyszczania Miasta Sp. z o.o. z siedzibą w Świdnicy przy ul. Metalowców 4.

W poniższej tabeli - dla porównania - zestawiono koszty funkcjonowania systemu gospodarki odpadami komunalnymi, poniesione w latach 2014-2021.

Tabela nr 22. Porównanie kosztów funkcjonowania systemu gospodarowania odpadami komunalnymi w latach 2014-2021

Koszty systemu gospodarki odpadami komunalnymi [zł] w latach:			
2014	2015	2016	2017
718.936,38	732.344,54	816.581,80	913.274,29
2018	2019	2020	2021
1.470.095,04	1.457.449,20	2.506.369,30	2.464.324,69

Koszty funkcjonowania systemu gospodarki odpadami komunalnymi, poniesione w 2021 r. spadły o ok. 1,7 % w stosunku do 2020 r., natomiast w stosunku do 2014 r. (który był pierwszym pełnym rokiem funkcjonowania nowego systemu gospodarki odpadami komunalnymi) były większe o ok. 242,8 %.

XIV.2. Potrzeby inwestycyjne

W ramach działań inwestycyjnych Gmina Marcinowice planuje zadania, których nie udało się zrealizować w poprzednich latach, czyli doposażenie Punktu Selektywnej Zbiórki Odpadów Komunalnych poprzez:

- zakup wagi najazdowej - koszt ok. 30 tys. zł,
- zakup dodatkowych kontenerów/pojemników na odpady - koszt ok. 2,5 tys. zł,
- zagospodarowanie terenu.

XV. PODSUMOWANIE

„Analizę stanu gospodarki odpadami komunalnymi na terenie Gminy Marcinowice za rok 2021” sporządzono zgodnie z art. 9tb ust. 1 ustawy z dnia 13 września 1996 r. o utrzymaniu czystości i porządku w gminach (Dz. U. z 2021 r. poz. 888 z późn. zm.).

Na podstawie pozyskanych danych oraz informacji z zakresu gospodarowania odpadami komunalnymi, sformułowano następujące wnioski:

- Gmina spełniła zapisy ustawy z dnia 13 września 1996 r. o utrzymaniu czystości i porządku w gminach (Dz. U. z 2021 r. poz. 888 z późn. zm.) w odniesieniu do poziomu ograniczenia masy odpadów komunalnych ulegających biodegradacji przekazywanych do składowania:
 - poziom osiągnięty przez Gminę - **28 %** - poniżej poziomu dopuszczalnego, wynoszącego 35% (poziom obowiązujący od 16 lipca 2020 r.),
- Gmina spełniła zapisy ustawy z dnia 13 września 1996 r. o utrzymaniu czystości i porządku w gminach (Dz. U. z 2021 r. poz. 888 z późn. zm.) w odniesieniu do wymaganego poziomu przygotowania do ponownego użycia i recyklingu odpadów komunalnych:
 - poziom osiągnięty przez Gminę - **21 %** - powyżej poziomu wymaganego, wynoszącego 20% dla 2021 r.,
- Gmina osiągnęła poziom recyklingu, przygotowania do ponownego użycia i odzysku innymi metodami innych niż niebezpieczne odpady budowlanych i rozbiórkowych wynoszący: 95 %,
- Gmina osiągnęła poziom składowania odpadów komunalnych i odpadów pochodzących z przetwarzania odpadów komunalnych wynoszący: 41 % za 2020 r. i 53 % za 2021 r.,
- z terenu Gminy odebrano/zebrano 2 480,400 Mg odpadów komunalnych - (z grupy 20 i opakowaniowych z grupy 15) - o ok. 2,4 % (61,460 Mg) mniej niż w 2020 r., z tego:
 - jako odpady zmieszane odebrano 1 517,940 Mg - o ok. 3,9 % (56,640 Mg) więcej niż w 2020 r.,
 - selektywnie zebrano 962,460 Mg - o ok. 10,9 % (118,100 Mg) mniej niż w 2020 r.,
- ilość wytworzonych odpadów komunalnych na terenie Gminy w 2021 r. wyniosła 3 100,500 Mg (zgodnie z założeniami WPGOWD - odpady odebrane/zebrane z obszaru gminy wiejskiej, stanowią 80 % odpadów wytworzonych),
- ilość zebranych bioodpadów spadła o ok. 14,3 % w stosunku do 2020 r. - stanowiło to ok. 31,2 % odpadów tego typu wytworzonych w 2021 r.,
- ilość zebranych surowców wtórnych wzrosła o ok. 7,4 % w stosunku do 2020 r. - jednakże podobnie jak w poprzednim roku, zanieczyszczenie opakowań z tworzyw sztucznych spowodowało, iż większość z nich nie nadawała się do recyklingu materiałowego,
- ilość odpadów niebezpiecznych zebranych selektywnie wyniosła 25,720 Mg - stanowiło to ok. 68,4 % odpadów tego typu wytworzonych w 2021 r.,
- podobnie jak w poprzednich latach (2017-2020) - brak jakichkolwiek ilości odpadów niebezpiecznych wśród zebranych selektywnie odpadów sugeruje, iż większość odpadów tego typu trafia do odpadów zmieszanych oraz na „dzikie” wysypiska,
- odebrane z terenu Gminy zmieszane odpady komunalne zostały poddane przetworzeniu w instalacji MBP w Zawiszowie,
- odpady ulegające biodegradacji zebrane z terenu Gminy w sposób selektywny, zagospodarowane zostały w instalacji biologicznego przetwarzania w Bielawie oraz w kompostowni w Zawiszowie,
- powstałe pozostałości z przetwarzania i sortowania odpadów o kodzie 19 12 12 - zagospodarowane zostały na składowisku odpadów innych niż niebezpieczne i obojętne w Zawiszowie,

- rozbieżność pomiędzy liczbą ludności zarejestrowaną w Urzędzie Gminy a liczbą ludności wynikającą ze złożonych przez właścicieli nieruchomości deklaracji wyniosła ok. 11,9 % (751 osób).

Analiza realizacji zadań z zakresu gospodarowania odpadami pochodzącymi z sektora komunalnego wykazała, że konieczna jest kontynuacja oraz intensyfikacja działań prowadzonych w 2021 r.:

- dalszy wzrost zbiórki bioodpadów z gospodarstw domowych, co przyczyni się do coraz większej redukcji składowania odpadów ulegających biodegradacji oraz osiągnięcia poziomu przygotowania do ponownego użycia i recyklingu odpadów komunalnych,
- wzrost ilości odpadów komunalnych zbieranych w sposób selektywny, celem osiągnięcia przez Gminę w przyszłych latach - wymaganych poziomów przygotowania do ponownego użycia i recyklingu odpadów komunalnych,
- prowadzenie edukacji ekologicznej mającej na celu podniesienie świadomości mieszkańców w odniesieniu do:
 - konieczności selektywnej zbiórki odpadów niebezpiecznych zawartych w strumieniu odpadów komunalnych, aby ograniczyć ich składowanie oraz ewentualne ich przedostanie się do środowiska,
 - prawidłowej segregacji odpadów, z naciskiem na segregację tworzyw sztucznych i nie zanieczyszczania wysegregowanych frakcji m. in. odpadami zmieszanyymi,
 - szkodliwości spalania odpadów w gospodarstwach domowych.