

**Uchwała Nr XXXV/182/09
Rady Gminy Marcinowice
z dnia 17 grudnia 2009 r.**

**w sprawie uchwalenia Studium uwarunkowań i kierunków
zagospodarowania przestrzennego Gminy Marcinowice**

Na podstawie art.18 ust. 2 pkt. 5 ustawy z dnia 8 marca 1990 r. o samorządzie gminnym (Dz. U. z 2001 r. Nr 142, poz.1591 z późn. zm.) oraz art. 12 ust. 1 ustawy z dnia 27 marca 2003 r. o planowaniu i zagospodarowaniu przestrzennym (Dz. U. Nr 80, poz. 717 z późn. zm.) w związku z uchwałą Rady Gminy Marcinowice Nr XVI/85/08 z dnia 28 marca 2008 r. o przystąpieniu do sporządzenia studium uwarunkowań i kierunków zagospodarowania przestrzennego Gminy Marcinowice, uchwała się co następuje:

§ 1.

1. Uchwała się studium uwarunkowań i kierunków zagospodarowania przestrzennego Gminy Marcinowice.

2. Integralnymi częściami studium są:

- 1) Załącznik nr 1 - tekst studium;
- 2) Załącznik nr 2 - rysunek „Uwarunkowania zagospodarowania przestrzennego” w skali 1:10 000;
- 3) Załącznik nr 3 - rysunek „Kierunki ochrony środowiska przyrodniczego i kulturowego” w skali 1:10 000;
- 4) Załącznik nr 4 - rysunek „Kierunki zmian w strukturze przestrzennej, przeznaczenie terenów” w skali 1:10 000;
- 5) Załącznik nr 5 - rozstrzygnięcie o sposobie rozpatrzenia uwag.

§ 2. Wykonanie uchwały powierza się Wójtowi Gminy Marcinowice.

§ 3. Uchwała wchodzi w życie z dniem podjęcia.

PRZEWODNICZĄCY
Rady Gminy
Jana Kuta
Jana Kuta

UZASADNIENIE
do Uchwały Nr XXXV/182/09
Rady Gminy Marcinowice
z dnia 17 grudnia 2009 r.

w sprawie uchwalenia Studium uwarunkowań i kierunków zagospodarowania
przestrzennego Gminy Marcinowice

W dniu 28 marca 2008 r. Rada Gminy podjęła uchwałę nr XVI/85/08 o przystąpieniu do sporządzenia studium uwarunkowań i kierunków zagospodarowania przestrzennego Gminy Marcinowice. Na jej podstawie Wójt Gminy w oparciu o przepisy ustawy o planowaniu i zagospodarowaniu przestrzennym, sporządził projekt „studium”.

Projekt „studium” uzyskał pozytywne opinie i uzgodnienia wymagane w/w. przepisami i był wyłożony wraz z prognozą oddziaływania na środowisko do publicznego wglądu w dniach 28.09.2009 – 30.10.2009. W dniu 30.10.2009 r. odbyła się dyskusja publiczna nad rozwiązaniami przyjętymi w „studium”. W wyniku wyłożenia „studium” i dyskusji publicznej zostały złożone uwagi, które w dniu 30.11.2009 zostały rozpatrzone przez Wójta Gminy Marcinowice.

Sporządzony projekt studium określający kierunki w zagospodarowaniu przestrzennym i politykę przestrzenną Gminy Marcinowice, Wójt Gminy wraz z listą nieuwzględnionych uwag wniesionych do studium, przedstawia Radzie Gminy Marcinowice celem jego uchwalenia wraz z jednoczesnym rozstrzygnięciem o sposobie rozpatrzenia uwag.

Wobec powyższego zaistniały przesłanki do uchwalenia niniejszego „studium” przez Radę Gminy Marcinowice.


WÓJT
Jerzy Guzik



GMINA MARCINOWICE

**STUDIUM UWARUNKOWAŃ
I KIERUNKÓW
ZAGOSPODAROWANIA
PRZESTRZENNEGO
GMINY MARCINOWICE**

Załącznik nr 1
Do Uchwały nr XXXV/182/09
Rady Gminy Marcinowice
Z dnia 17 grudnia 2009

SPIS TREŚCI:

I. WPROWADZENIE

1. Wstęp.
2. Podstawy prawne opracowania.
3. Dane podstawowe o gminie.
4. Elementy Strategii Rozwoju Gminy.

II. UWARUNKOWANIA ZAGOSPODAROWANIA PRZESTRZENNEGO

1. Dotychczasowe przeznaczenie, zagospodarowanie i uzbrojenie terenu.
2. Stan ładu przestrzennego i wymogów jego ochrony.
3. Stan środowiska, w tym stan rolniczej i leśnej przestrzeni produkcyjnej, wielkości i jakości zasobów wodnych oraz wymogi ochrony środowiska, przyrody i krajobrazu kulturowego.
4. Stan dziedzictwa kulturowego i zabytków kultury współczesnej.
5. Warunki i jakość życia mieszkańców, w tym ochrony ich zdrowia.
6. Zagrożenie bezpieczeństwa ludności i jej mienia.
7. Potrzeby i możliwości rozwoju gminy.
8. Stan prawny gruntów.
9. Obiekty i tereny chronione na podstawie przepisów odrębnych.
10. Obszary naturalnych zagrożeń geologicznych.
11. Udokumentowane złoża kopalin oraz zasobów wód podziemnych.
12. Tereny górnicze wyznaczone na podstawie przepisów odrębnych.
13. Stan komunikacji i infrastruktury technicznej, w tym stopień uporządkowania gospodarki wodno – ściekowej, energetycznej oraz gospodarki odpadami.
14. Zadania służące realizacji ponadlokalnych celów publicznych.

III. KIERUNKI ZAGOSPODAROWANIA PRZESTRZENNEGO

1. Kierunki zmian w strukturze przestrzennej gminy oraz w przeznaczeniu terenów.
2. Kierunki i wskaźniki dotyczące zagospodarowania oraz użytkowania terenów, w tym tereny wyłączane spod zabudowy.
3. Obszary oraz zasady ochrony środowiska i jego zasobów, ochrony przyrody, krajobrazu kulturowego i uzdrowisk.
4. Obszary i zasady ochrony dziedzictwa kulturowego i zabytków oraz dóbr kultury współczesnej.
5. Kierunki rozwoju systemów komunikacji i infrastruktury technicznej.

6. Obszary, na których rozmieszczone będą inwestycje celu publicznego o znaczeniu lokalnym.
7. Obszary, na których rozmieszczone będą inwestycje celu publicznego o znaczeniu ponadlokalnym, zgodnie z ustaleniami planu zagospodarowania przestrzennego województwa i ustaleniami programów, o których mowa w art. 48, ust. 1 ustawy o planowaniu i zagospodarowaniu przestrzennym.
8. Obszary, dla których obowiązkowe jest sporządzenie miejscowego planu zagospodarowania przestrzennego na podstawie przepisów odrębnych, w tym obszary wymagające przeprowadzenia scaleń i podziału nieruchomości, a także obszary rozmieszczenia obiektów handlowych o powierzchni sprzedaży powyżej 400 m² oraz obszary przestrzeni publicznej.
9. Obszary, dla których gmina zamierza sporządzić miejscowy plan zagospodarowania przestrzennego w tym obszary wymagające zmiany przeznaczenia gruntów rolnych i leśnych na cele nierolnicze i nieleśne.
10. Kierunki i zasady kształtowania rolniczej i leśnej przestrzeni produkcyjnej.
11. Obszary narażone na niebezpieczeństwo powodzi i osuwania się mas ziemnych.
12. Obiekty i obszary, dla których wyznacza się w złożu kopaliny filar ochronny.
13. Obszary pomników zagłady i ich stref ochronnych oraz obowiązujące na nich ograniczenia prowadzenia działalności gospodarczej, zgodnie z przepisami ustawy z dnia 7 maja 1999 roku o ochronie terenów byłych hitlerowskich obozów zagłady.
14. Obszary wymagające przekształceń, rehabilitacji lub rekultywacji.
15. Tereny zamknięte i ich strefy ochronne.

I. WPROWADZENIE

1. Wstęp.

Ustawa o planowaniu i zagospodarowaniu przestrzennym z dnia 27 marca 2003 roku (t.j. Dz.U.Nr 80, poz. 717 z 2003r. z póź. zm.) nakłada na samorząd gmin obowiązek sporządzenia studium uwarunkowań i kierunków zagospodarowania przestrzennego dla obszaru gminy w granicach administracyjnych.

Zadaniem studium jest określenie polityki przestrzennej gminy oraz ustalenie wyrażających tę politykę ogólnych zasad gospodarowania we wszystkich dziedzinach działalności samorządu.

Celem studium jest koordynacja działań przestrzennych na terenie gminy i stworzenie warunków do ekorozwoju i harmonijnego współdziałania sąsiadujących jednostek i terenów. Głównym celem pierwszej części opracowania jest określenie uwarunkowań przestrzennych oraz społeczno – gospodarczych w zagospodarowaniu gminy.

Studium jest uchwalane przez Radę Gminy i tym samym zobowiązuje organy gminy do podejmowania działań zmierzających do realizacji polityki określonej w studium. Politykę gminy realizuje się między innymi poprzez uchwalanie miejscowych planów zagospodarowania przestrzennego zgodnych z zapisami studium.

2. Podstawy prawne opracowania

„Studium uwarunkowań i kierunków zagospodarowania przestrzennego gminy Marcinowice” opracowano na podstawie Ustawy o planowaniu i zagospodarowaniu przestrzennym z dnia 27 marca 2003 roku (Dz. U. Nr 80, poz. 717, z 2003r. z póź. zm.).

Pozostałe przepisy prawne, na których oparto się sporządzając studium:

- Ustawa prawo ochrony środowiska z dnia 27 kwietnia 2001 roku (Dz. U. Nr 25, poz. 150 z 2008r. z póź. zm.)
- Ustawa o ochronie przyrody (Dz. U. Nr 92, poz. 880 z 2004 r.z póź. zm.)
- Ustawa o ochronie gruntów rolnych i leśnych (Dz.U. Nr 121, poz. 1266 z 2004 r. z póź. zm.)
- Ustawa o lasach (Dz. U. Nr 45, poz. 435 z 2005 r. z póź. zm.)
- Ustawa o ochronie zabytków i opiece nad zabytkami (Dz. U. Nr 162, poz. 1568 z 2003 r. z póź. zm.)
- Ustawa prawo wodne (Dz. U. Nr 239, poz. 2019 z 2005 r. z póź. zm.)
- Ustawa prawo geologiczne i górnicze (Dz. U. Nr 170, poz. 1217 z 2006 r. z póź. zm.)
- Ustawa o drogach publicznych (Dz. U. Nr 19, poz. 115 z 2007 r. z póź. zm.)
- Ustawa o cmentarzach i chowaniu zmarłych (Dz. U. z 2000 roku, nr 23, poz. 295 z póź. zm.)
- Rozporządzenie Wojewody Dolnośląskiego w sprawie Ślęzańskiego Parku Krajobrazowego (Dz.Urz. nr 94, poz. 1105)

W opracowaniu wykorzystano następujące materiały wyjściowe:

- Gminny program ochrony nad zabytkami 2008 – 2011 Gminy Marcinowice
- Plan gospodarki odpadami Gminy Marcinowice
- Program ochrony środowiska Gminy Marcinowice
- Strategia rozwoju Gminy Marcinowice
- Plan gospodarki odpadami Powiatu Świdnickiego
- Program ochrony środowiska Powiatu Świdnickiego
- Strategia Rozwoju Powiatu Świdnickiego
- Plan Zagospodarowania Przestrzennego Województwa Dolnośląskiego

3. Dane podstawowe o gminie.

Gmina Marcinowice położona jest w południowo – zachodniej części kraju w powiecie świdnickim w województwie dolnośląskim. Powierzchnia Gminy Marcinowice wynosi 9478 ha, z czego 8006 ha to użytki rolne. Wśród użytków rolnych najwięcej jest gruntów ornych – 6644 ha, następnie łąk - 430 ha, sadów - 123 ha. Pozostałą część obszaru gminy zajmują lasy i tereny zabudowane. Powierzchnia gminy to 12,91% powierzchni powiatu.

W skład gminy wchodzi 19 sołectw: Biała, Chwałków, Gola Świdnicka, Gruszów, Kątki, Klecin, Krasków, Marcinowice, Mysłaków, Sady, Stefanowice, Strzelce, Szczepanów, Śmiałowice, Tapadła, Tworzyjanów, Wirki, Wiry, Zebrzydów. Gmina Marcinowice graniczy z następującymi gminami: Dzierżonów, Łagiewniki, Mietków, Sobótka, Świdnica, Żarów.

Populacja gminy, według danych z 31.12.2008 roku, to 6461 mieszkańców, gęstość zaludnienia – 68,4 mieszkańców /km².

Gmina Marcinowice leży w dolinach rzek: Czarna Woda, Sadowa, Bystrzyca we wschodniej części Równiny Świdnickiej na Przedgórzu Sudeckim. Gmina przylega do Ślęzańskiego Parku Krajobrazowego od południowo – wschodniej strony, a od północy do obszaru chronionego zlewni Bystrzyca. Są tam doskonałe warunki dla rozwoju agroturystyki i wypoczynku. W regionie pozostały ślady wczesnego osadnictwa starostwianckiego oraz obiekty kultury materialnej wpisane do ewidencji zabytków i obiekty objęte ochroną konserwatorską bez wpisu do ewidencji zabytków.

Ze względu na urodzajne gleby, gmina ma charakter rolniczy. Ponadto gmina posiada złoża kopalin: głównie granitu, kwarcu, kaolinu oraz żwiru i piasku. Na terenie gminy znajdują się także duże zasoby wód głębinowych.

4. Elementy Strategii Rozwoju Gminy.

Strategia Rozwoju Gminy Marcinowice została sporządzona w styczniu 2000 roku i obejmuje cele i zadania Gminy, zaplanowane do realizacji w okresie 2000-2010. Cele i zadania określone w Strategii Gminy są specyficzne, mierzalne, uzgodnione, wykonalne oraz określone w czasie. Aktualny stan Gminy Marcinowice został określony na podstawie silnych i słabych stron gminy oraz szans i możliwych zagrożeń.

W Strategii określono 4 główne cele:

Cel 1 - podniesienie poziomu i jakości życia mieszkańców gminy, w szczególności umocnienie rodziny jako podstawowej komórki społecznej, wspólnot sąsiedzkich jako ośrodków życia społecznego i miejsca szeroko rozumianej aktywności społecznej. Strategia zakłada podjęcie zadań służących poprawie zdrowia fizycznego i moralnego, ochrony środowiska naturalnego człowieka, podniesienie poziomu wykształcenia społeczeństwa poprzez zwiększenie odsetka młodzieży i dorosłych uczących się w szkołach różnego typu zarówno na terenie Gminy jak i w ościennych miejscowościach.

Cel 2 - Gmina jako liczący się ośrodek rolniczy i przetwórczy, wyróżniający się jakością swoich wyrobów.

Cel 3 - Rozwój szkolnictwa w gminie, dążenie do objęcia większości populacji wykształceniem średnim ogólnokształcącym lub zawodowym, wprowadzenie radykalnej reformy systemu oświaty podstawowej gwarantującej wyższy poziom i lepsze warunki nauczania.

Cel 4 - Rozwój funkcji turystycznych, dążenie do stworzenia centrum obsługi ruchu turystycznego dla aglomeracji wrocławskiej (położenie gminy w pobliżu ciekawego kulturowo i turystycznie rejonu Ślęży, bliskość cennych zasobów przyrody).

Optymalny rozwój Gminy Marcinowice, według strategii, polega na kreowaniu i stymulowaniu rozwoju rolnictwa, gospodarki lokalnej i funkcji rekreacyjnych.

Rozwój rolnictwa.

Warunki przyrodniczo-glebowe oraz klimatyczne predystynują Gminę do prowadzenia wysokointensywnej produkcji rolnej z dominacją produkcji roślinnej. Wymagać to będzie restrukturyzacji gospodarstw rolnych, polegającej przede wszystkim na wspomaganiu gospodarstw rodzinnych. Wielkość takiego gospodarstwa powinna wynosić conajmniej 35 ha, ponieważ dopiero w gospodarstwie o takiej wielkości produkcja jest opłacalna. Innym ważnym czynnikiem jest specjalizacja gospodarstw w opłacalnych działach produkcji oraz unowocześnienie technologii wytwarzania. Wskazane jest tworzenie spółek rolniczych i grup producenckich. W gospodarstwach hodowlanych rozwój następować będzie głównie poprzez powiększanie stad, co będzie się wiązało głównie z inwestycjami budowlanymi. Ponadto, dla rolników, których gospodarstwa położone są w otulinie Ślężańskiego Parku Krajobrazowego szansą jest tworzenie gospodarstw agroturystycznych.

Rozwój rolnictwa to także rozwój przemysłu rolno-spożywczego, w ramach którego ważnym czynnikiem jest unowocześnienie i rozbudowa istniejącej bazy przetwórstwa rolno-spożywczego oraz kooperacja producentów surowców z zakładami przetwórstwa.

Rozwój gospodarki lokalnej.

Jedną z podstaw rozwoju gospodarki lokalnej jest podniesienie poziomu wiedzy fachowej i rozwój działalności gospodarczych prowadzonych przez lokalnych przedsiębiorców. Wiedza potrzebna jest w tym przypadku nie tylko do zarządzania jednostkami gospodarującymi, ale także ułatwieniem w znalezieniu pracy oraz sposobem „sprzedania się”. Spowoduje to podniesienie standardu życia mieszkańców oraz wzrost dochodów gminy. Współpraca gospodarcza, polegająca na wymianie doświadczeń w produkcji rolniczej, podejmowaniu wspólnie decyzji oraz tworzeniu związków producentów, zależy w dużej mierze od integracji społecznej.

Następnym czynnikiem wpływającym na rozwój gospodarki jest podnoszenie atrakcyjności gminy dla dalszego rozwoju istniejących już podmiotów gospodarczych oraz lokalizowania się nowych. Stopień atrakcyjności walorów użytkowych Gminy, z punktu widzenia inwestora, zależy od charakteru działalności jaką zamierza on prowadzić. Podstawowym kryterium rozstrzygającym o optymalnej lokalizacji jest maksymalna ilość walorów i minimalna ilość kosztów prowadzenia określonej działalności gospodarczej.

Istotną rzeczą jest modernizacja i rozbudowa infrastruktury technicznej i społecznej wsi. Poprawa w zakresie funkcjonowania i dostępności do infrastruktury społecznej i technicznej jest podstawą do rozwoju różnych form działalności na terenie gminy oraz stymulatorem procesów społecznych.

Rozwój rekreacji.

Rozwój rekreacji w Gminie Marcinowice powinien opierać się na wykorzystywaniu walorów przyrodniczych gminy na cele turystyczno-wypoczynkowe. Głównym celem jest rozwój turystyki wypoczynkowej poprzez tworzenie warunków do optymalnego wykorzystania zasobów przyrodniczo-krajobrazowych i kulturowych, szczególnie w rejonie Ślęży. Możliwe to będzie poprzez realizację następujących zadań:

- utworzenie biura promocji Gminy, który realizowałby kompleksową strategię promocji gospodarki lokalnej, w tym możliwości turystycznych jak również na promocję produktów Gminy.
- działania promujące walory turystyczno-krajobrazowe polegające na wydawaniu folderów, biuletynów informacyjnych itp.
- lokalizacja budownictwa letniskowego we wsiach położonych w otulinie ŚPK
- stworzenie bazy noclegowej (hotele, gospodarstwa agroturystyczne, pola namiotowe, itp.)
- zorganizowanie zaplecza gastronomicznego,
- budowa infrastruktury wypoczynku aktywnego (ścieżki rowerowe, trasy spacerowe, boiska sportowe itp.)

Istotne jest również rozpoczęcie budowy zbiornika retencyjnego Zebrzydów/Wirki położonego w bezpośredniej bliskości otuliny Ślężańskiego Parku Krajobrazowego, który (prócz funkcji zabezpieczających) pełnił będzie funkcję rekreacyjną.

II. UWARUNKOWANIA ZAGOSPODAROWANIA PRZESTRZENNEGO

1. Dotychczasowe przeznaczenie, zagospodarowanie i uzbrojenie terenu.

Gmina Marcinowice jest gminą o wyraźnej strukturze funkcjonalno-przestrzennej, zdeterminowanej układem linii kolejowej, układem doliny rzeki Bystrzycy i Czarnej Wody, a także dotychczasowym stanem zabudowy i zagospodarowania terenów. Obecny układ funkcjonalno – przestrzenny został ukształtowany przez walory przyrodniczo - krajobrazowe, warunki fizjograficzne, układ dróg kołowych i kolejowych. Struktura przestrzenna gminy jest bardzo czytelna. Południowo – wschodnia część gminy położona jest w otulinie Ślężańskiego Parku Krajobrazowego i objęta jest ochroną krajobrazową. Obejmuje obszar 7 wsi, przeważa tam zabudowa mieszkaniowa jednorodzinna, zagrodowa z usługami, także z usługami związanymi z obsługą turystyki. Wyjątek stanowi wieś Chwałków, gdzie ze względu na istniejące złoża funkcjonuje przemysł wydobywczy. Wzdłuż drogi krajowej nr 35 położone są 4 wsie, poza zabudową mieszkaniową tereny przeznaczone są głównie pod usługi, produkcję i przemysł, obsługę rolnictwa i inną działalność związaną z aktywizacją gospodarczą gminy. Pozostałe wsie mają charakter rolniczy, przeważa tam zabudowa mieszkaniowa i zagrodowa. Wyróżnia się jedynie wieś Krasków, gdzie ze względu na istniejący kompleks hotelowo - gastronomiczno – konferencyjny rozwija się funkcja usługowa.

Obowiązujące miejscowe plany zagospodarowania przestrzennego na terenie Gminy Marcinowice:

MPZP wsi Marcinowice - Uchwała nr XXXVII/220/06 z dnia 12.04.2006 roku
MPZP wsi Strzelce - Uchwała nr XXXVIII/235/06 z dnia 25.04.2006 roku
MPZP wsi Szczepanów - Uchwała nr XXXVII/221/06 z dnia 12.04.2006 roku
MPZP wsi Tworzyjanów - Uchwała nr XXXVII/222/06 z dnia 12.04.2006 roku
MPZP wsi Zebrzydów - Uchwała nr XXXIX/237/06 z dnia 12.05.2006 roku
MPZP wsi Kałki - Uchwała nr XXXIX/238/06 z dnia 12.05.2006 roku
MPZP wsi Biała - Uchwała nr XXXVIII/233/06 z dnia 25.04.2006 roku
MPZP wsi Sady - Uchwała nr XXXVIII/234/06 z dnia 25.04.2006 roku
MPZP wsi Mysłaków - Uchwała nr XXXI/185/05 z dnia 23.09.2005 roku
MPZP wsi Wiry - Uchwała nr XXXI/186/05 z dnia 23.09.2005 roku
MPZP wsi Wirki - Uchwała nr XXXI/187/05 z dnia 23.09.2005 roku
MPZP wsi Chwałków - Uchwała nr XXVI/153/05 z dnia 26.04.2005 roku
MPZP części wsi Wiry - Uchwała nr XXXIX/211/97 z dnia 15.07.1997 roku
MPZP Wiry–Tapadła - Wiatrak- Uchwała nr XLII/234/97 z dnia 14.11.1997 roku
MPZP części wsi Mysłaków - Uchwała nr XXXIX/212/97 z dnia 15.07.1997 roku
MPZP części wsi Wiry - Uchwała nr XII/104/99 z dnia 10.12.1999 roku
MPZP wsi Tapadła - Uchwała nr XXXVI/256/02 z dnia 5.04.2002 roku
MPZP części wsi Chwałków-Uchwała nr XXXVIII/272/02 z dnia 28.06.2002 roku
MPZP wsi Chwałków, dz. 159 - Uchwała nr XXXVIII/273/02 z dnia 28.06.2002 roku
MPZP części wsi Sady - Uchwała nr XLI/296/02 z dnia 4.10.2002 roku

MPZP wsi Sady, działka nr 70 - Uchwała nr XLI/297/02 z dnia 4.10.2002 roku
MPZP wsi Biała, działka nr 162 - Uchwała nr XLI/298/02 z dnia 4.10.2002 roku
MPZP wsi Biała, działka nr 174/1 - Uchwała nr IX/54/03 z dnia 5.09.2003 roku
MPZP wsi Tapadła, działka nr 102/8 - Uchwała nr X/56/03 z dnia 28.10.2003 roku
MPZP wsi Tapadła, działka nr 102/5 - Uchwała nr X/57/03 z dnia 28.10.2003 roku
MPZP terenu górniczego Gołaszyce - Uchwała nr XXIV/144/05 z dnia 9.02.2005 roku
MPZP terenu górniczego „Pagórki Zachodnie” - Uchwała nr XXXIV/211/05 z dnia 14.12.2005 roku
MPZP części wsi Tapadła - Uchwała nr XXXV/212/05 z dnia 22.12.2005 roku
MPZP wsi Marcinowice, działka nr 253/8 - Uchwała nr IX/46/07 z dnia 26.06.2007
MPZP wsi Biała, działka nr 174/2 - Uchwała nr IX/47/07 z dnia 26.06.2007 roku
MPZP wsi Śmiałowice, wały powodziowe - Uchwała nr XXVII/159/05 z dnia 15.06.2005 roku

2. Stan ładu przestrzennego i wymogów jego ochrony.

Układ urbanistyczny Gminy Marcinowice jest dość przejrzysty. Przez środek gminy przebiega droga krajowa nr 35 o dużym natężeniu ruchu, która dzieli gminę na 2 części. Wzdłuż drogi został stworzony obszar aktywizacji gospodarczej, tereny zostały przewidziane pod przemysł, produkcję i usługi. Powyżej drogi gmina ma charakter typowo rolniczy, poza kompleksem konferencyjnym w Kraskowie oraz kopalnią w Goli Świdnickiej. Część południowo – wschodnia gminy to tereny wypoczynkowe i mieszkaniowe charakteryzujące się niską zabudową. Pozostała część gminy charakteryzuje się zwartą zabudową siedliskową z niewielką ilością zabudowy jednorodzinnej.

Wzdłuż rzeki Bystrzycy i Czarnej Wody zostały wyznaczone obszary bezpośredniego oraz potencjalnego zagrożenia powodzią. Na obszarach tych obowiązują ograniczone możliwości inwestycyjne.

3. Stan środowiska, w tym stan rolniczej i leśnej przestrzeni produkcyjnej, wielkości i jakości zasobów wodnych oraz wymogi ochrony środowiska, przyrody i krajobrazu kulturowego.

Opis ukształtowania rzeźby terenu opracowania, budowa geologiczna.

Gmina Marcinowice leży na płaskiej, lekko falistej Równinie Świdnickiej stanowiącej przedpole Sudetów, u podnóża Gór Sowich, które są najbardziej wysuniętym na północ pasmem środkowych Sudetów. Równina Świdnicka jest to teren płaski, prawie bezleśny z nielicznymi niewysokimi wierzchołkami. Przez Świdnicę przepływa rzeka Bystrzyca, która jest głównym ciekim regionu odwadniająca znaczny obszar Gór Kamiennych, Sowich, Wałbrzyskich. Równina Świdnicka generalnie nachylona jest w kierunku północno-wschodnim.

Gmina Marcinowice leży we wschodniej części równiny Świdnickiej.

Powierzchnia gminy to obszar zrównany erozyjnie, tworzący falistą równinę na wysokości 200-300 m.n.p.m. nad którą wznoszą się wyspowe, pojedyncze pagóry o typie twardzielów. Od wschodu wznosi się masyw góry Ślęży (718 m.npm). Masyw Ślęży, zbudowany z odpornych na wietrzenie skał gerbowych, od strony gminy Marcinowice przecięty jest potężną intruzją granitową, sięgającą aż w okolice Strzegomia. Od południowego wschodu wnosi się góra Radunia, drugą co do wielkości górą w masywie Ślęży (573 m. npm). Zbudowana jest z serpentynitów, wśród których występują chromity.

Radunię i Ślężę rozdziela Przełęcz Tapadła (384 m. npm). Od strony południowej są Wzgórza Kielczyńskie. Jest to pasmo niewielkich wzgórz ciągnących się niemal równoleżnikowo od Gogołowa po Jędrzejowice (ok. 5 km długości). Najwyższym szczytem jest Szczytna – 466 m. npm. Wzgórza Kielczyńskie są zbudowane z różnych odmian staropaleozoicznych serpentynitów; od strony gminy Marcinowice na kontakcie z granitami powstały złoża magnezytu. Na zboczach znajdują się liczne nieeksploatowane kamieniołomy, stwarzające duże zagrożenie ze względu na znaczną wysokość ścian i brak zabezpieczeń.

Hipsometria – teren nieznacznie pofalowanym, spadki przeważnie 5%, lokalnie na zboczach większe, ogólne nachylenie - ku północy, na stokach Masywu Ślęży i Wzgórz Kielczyńskich spadki w granicach 5 - 8 % oraz 8 - 12 %.

Rolnicza i leśna przestrzeń produkcyjna

Obszar gminy w większości ma charakter równinny, w którym dominują użytki rolne – 82%. Lasy i zadrzewienia zajmują 8,8% powierzchni gminy.

W strukturze użytków rolnych grunty rolne stanowią 86% powierzchni, co pozwala na uznanie produkcji rolnej jako głównego kierunku. W 16 wsiach jest to kierunek polowy. W obrębach Chwałków i Tapadła kierunkiem produkcji rolnej jest polowy z udziałem paszowego, a w obrębie Sady – polowy z udziałem sadów. Część łąk i pastwisk została zaorana ze względu na niewykorzystywanie użytków zielonych w produkcji zwierzęcej. Część terenów rolnych położona jest w sąsiedztwie cieków wodnych, ze względu na zły stan melioracji jest podmokła lub narażona na okresowe zalania.

Wśród gruntów ornych przeważają gleby klasy III (64,9%) i IV (25%). Pozostałe klasy zajmują: klasa II – 5,7%, klasa V – 3,9%, klasa VI – 0,5%. Gleby klasy I nie występują. Gleby klas niższych położone są w obrębach o urozmaiconej rzeźbie, tj. Wiry, Wirki, Tapadła i w bezpośrednim sąsiedztwie lasów. W dużo większym stopniu gleby te wykazują podatność na erozję wodną i wietrzną.

Wśród użytków zielonych także przeważa klasa III (55,1%) i IV (29,9%). Klasa II zajmuje 4,5%, a V i VI – 10,5%, klasa I nie występuje. Gmina ma duże możliwości hodowli zwierząt i rozwoju produkcji zwierzęcej, możliwości te są jednak niewykorzystane. W ramach racjonalnego gospodarowania, niewykorzystywane użytki zielone najniższych klas powinny zostać zalesione.

Na terenach, gdzie spadek przekracza 10%, występuje duża podatność gruntów na erozję wodną. Dotyczy to miejscowości: Wirki, Wiry, Tapadła, Chwałków, Biała, Mysłaków, Zebrzydów.

W każdym obrębie występują grunty odłogowane, wynoszą one 6,7% użytków rolnych gminy. W obrębie Sady, gdzie kierunek produkcji rolnej to polowy z udziałem

sadów nie użytkowanych jest 50,4% sadów. Najwięcej gruntów odłogowanych jest w obrębie Chwałków (sąsiedztwo kopalni i jej działalności poeksploatacyjnej) i Tapadła. Na pozostałym obszarze gminy przyczynami odłogowania gruntów są: słaba urodzajność gleb położonych na wzniesieniach i w pobliżu lasów, sąsiedztwo użytków kopalnych i prowadzonej działalności wydobywczej, brak melioracji szczegółowych, przeznaczanie gruntów rolnych na cele nierolnicze i pod zalesienie. Natomiast głównymi przyczynami nie użytkowania łąk i pastwisk są: mała ilość inwentarza, brak wypasów zwierząt prowadzonych w gospodarstwach na dużą skalę, preferowanie kierunku polowego w produkcji rolnej, niekorzystne położenie gruntów w enklawach i półenklawach leśnych.

Gmina położona jest na glebach dobrych i bardzo dobrych, należących w przeważającej części do klas IIIa i IIIb i kompleksów pszennych. W mniejszych płatach występują gleby klasy IV, nielicznie V. Są to gleby głównie bielcowe i brunatne, sporadycznie czarne ziemie i mady. Występujące na terenie gminy gleby to:

1. Gleby średnie i lekkie - powstałe z glin średnich i lekkich. Są to gleby brunatne i bielcowe kompleksu żytniego dobrego: klasa bonitacyjna IV użytków rolnych. Gleby nie podlegające ochronie prawnej przed zmianą użytkowania.

Przydatność dla rolnictwa: obszar gleb żytnio - ziemniaczanych. Udaje się z nich również jęczmień, kukurydza a z warzyw marchew pastewna, rzepa, mak, słonecznik oleisty, len, tytoń lekkie i motylkowe.

Przydatność do gnojowicowania: gleby średnio przydatne, szczególnie przydatne do gnojowicowania przez deszczowanie. Można stosować gnojowicę bydlęcą (3,5 DJP na 1 hektar);

2. Gleby bielcowe - powstałe z piasków gliniastych oraz z glin lekkich różnego typu. Gleby brunatne, bielcowe kompleksu żytniego słabego, klasa bonitacyjna V. Nie podlegają ochronie prawnej przed zmianą użytkowania.

Przydatność dla rolnictwa: gleby żytnio - ziemniaczane, okresowo zbyt suche. Można na nich uprawiać tytoń lekkie, które dają słabe plony, ale dobrą jakość. Dobre plony daje wyka kosmata, łubin żółty, seradela facelia.

Przydatność do gnojowicowania: o zmiennej przydatności, przeważnie bardzo przydatne, miejscami mniej. Do bardzo przydatnych stosować gnojowicę bydlęcą (6DJP na 1 hektar), trzody chlewnej (4,5 DJP na 1 ha).

3. Gleby średnie - powstałe z glin średnich, brunatne kompleksu zbożowo - pastewnego mocnego klasy IV.

Przydatność dla rolnictwa: gleby dobre, ale zbyt wilgotne, udają się na nich rośliny pastewne (wyka, koniczyna).

Nie przydatne do gnojowicowania.

4. Gleby ciężkie i bardzo ciężkie - powstałe z lessów ilastych, rzadziej z pyłów lub z gleb ciężkich piaszczystych. Są to gleby brunatne i bielcowe, sporadycznie czarne ziemie właściwe lub mady. Kompleks pszenny dobry, lokalnie bardzo dobry, klasa

bonitacyjna IIIa, IIIb, wyjątkowo IVa Gleby prawnie chronione przed zmianą użytkowania.

Przydatność dla rolnictwa: gleby dobre, urodzajne obejmujące większość areалу uprawnego gminy, przydatne dla wszystkich roślin uprawnych jak i sadów.

5. Gleby ciężkie i bardzo ciężkie - powstałe z lessów ilastych i glin różnego typu. Gleby brunatne i bielcowe kompleksu pszennego wadliwego, klasa bonitacyjna IVa, sporadycznie IVb. Miejscami zbyt suche, narażone na erozję. Częściowo chronione prawnie przed zmianą użytkowania (tylko klasa IV a).

Przydatność dla rolnictwa: obszar gleb dobrych, okresowo zbyt suche. Nadają się pod uprawę pszenicy i jęczmienia jarego. Niewskazane do uprawy buraka cukrowego i pastewnego. Udają się na nich: słonecznik, kukurydza a z drzew owocowych szczególnie wiśnia i śliwa.

6. Gleby nie przydatne do gnojowicowania. W przypadkach, gdy lokalizacja istniejącej fermy podyktowana jest bazą paszową można stosować tylko gnojowicę bydlęcą i tylko przez deszczowanie (1,5 DJP na 1 hektar).

Obszar leśny w obrębie gminy jest stosunkowo mały, zajmuje głównie stoki Ślęży i Wzgórz Kiełczyńskich. Główne gatunki drzewostanu to: dąb, sosna, świerk. Turystycznie i krajobrazowo najbardziej atrakcyjne są lasy na stoku Ślęży.

W południowej części gminy, na północnych zboczach Wzgórz Kiełczyńskich występuje bór świeży (głównie drzewostan świerkowy). Na pozostałym obszarze zlokalizowane są niewielkie płyty lasu świeżego i lasu łęgowego wilgotnego (dąb, buk). Część z nich ma charakter niewielkich zadrzewień krajobrazowych. W południowo – wschodniej części gminy znajduje się skraj Ślężańskiego Parku Krajobrazowego (obejmuje Wzgórze Kiełczyńskie). Występują tu cenne gatunki paproci związane z serpentynitowym podłożem. Lasy Masywu Ślęży zakwalifikowano do I strefy lasów zagrożonych degradacją. Lasy te położone są w II strefie zagrożenia przemysłowego i charakteryzujące się obniżeniem poziomu wód gruntowych.

Gmina charakteryzuje się silnym oddziaływaniem człowieka na środowisko, związanym z degradacją rolniczo-techniczną terenu przez gospodarkę rolną. Odlesione tereny Gminy o urodzajnych glebach są intensywnie użytkowane rolniczo.

Pomimo bezpośredniej bliskości Parku Ślężańskiego można stwierdzić iż bardzo niska jest wartość kompleksowej oceny środowiska przyrodniczego

Zagrożenie lasów przez emisje zanieczyszczeń do powietrza atmosferycznego jest słabe. Wskaźnik lesistości dla gminy zawiera się w przedziale od 5 do 10 procent.

Grunty zadrzewione i zakrzewione występują wzdłuż dróg gruntowych, cieków wodnych i jako zwarte skupiska śródpolne. Są także często spotykane w sąsiedztwie zbiorników wodnych i terenów zabudowanych.

Lesistość gminy jest niska i wynosi 8,5%. Lasy położone są głównie na południowych i wschodnich obrzeżach gminy – Masyw Ślęży i Wzgórze Kiełczyńskie oraz w północno – zachodniej części gminy w sąsiedztwie rzeki Bystrzycy. Najwyższy stopień lesistości występuje w obrębie Tapadła – 25,2% i Krasków – 24,3%. Lasy

leżące w obrębie Ślązańskiego Parku Krajobrazowego i jego otuliny należą do I strefy lasów zagrożonych degradacją oraz wchodzi w skład obszarów Natura 2000 – ochrona siedlisk.

Wody powierzchniowe.

Przez północno - zachodnią część gminy przepływa rzeka Bystrzyca, która wpada do Odry. Reszta cieków to potoki należące do zlewni Bystrzycy: Czarna Woda, Wieprzówka, Dryżyna, Sadowa.

Do zlewni Bystrzycy należą miejscowości: Śmiałowice, Krasków, Klecin, Stefanowice, Gruszów, Marcinowice.

Do zlewni Dryżyny: Gola Świdnicka.

Do zlewni Sadowej: Sady, Biała, Chwałków.

Do zlewni Wieprzówki: Tapadła.

Do zlewni Czarnej Wody: Wiry, Wirki, Kątki, Mysłaków, Zebrzydów, Szczepanów, Strzelce, Tworzyjanów.

Na terenie gminy jest kilka niewielkich zbiorników retencyjnych. Zbiorniki retencyjne: Wiry – 2, Wirki – 2, Mysłaków – 1, Kątki – 3, Zebrzydów – 5, Marcinowice – 4, Gruszów – 1, Stefanowice – 1, Klecin – 3, Krasków – 4, Tworzyjanów – 3, Szczepanów – 2, Chwałków – 2.

W gminie w obrębie Chwałkowa występują 2 nieczynne kamieniołomy zalane są wodą, w których są dzikie kąpieliska.

Kierunek spływu zimnych mas powietrza: zachodnie stoki Raduni i północne Szczytnej.

Ocena stanu czystości wód powierzchniowych.

Zanieczyszczenia rzeki Bystrzycy to ścieki bytowe, komunalne, przemysłowe i pochodzące z gospodarki wiejskiej. Głównymi źródłami zanieczyszczenia rzeki są oczyszczalnie ścieków, które odprowadzają ścieki bezpośrednio lub pośrednio do Bystrzycy powyżej granicy gminy Marcinowice:

- mechaniczno-biologiczna oczyszczalnia ścieków w Jugowicach (ilość odprowadzanych ścieków – 9560 m³/d). Do oczyszczalni tej podłączone są: Głuszycyca, Walim i Jedlina Zdrój. Ścieki z wymienionej oczyszczalni odprowadzane są kolektorem ściekowym „opaską” poza zbiornik w Lubachowie, celem ochrony wód zbiornika przeznaczonych do zaopatrzenia ludności. Oczyszczalnia jest niedociążona. W związku z upadłością przemysłu włókienniczego w Walimiu i Głuszycy znacznie zmniejszyła się ilość ścieków. Konieczna jest rozbudowa kanalizacji sanitarnej w Jedlinie Zdroju, Walimiu i Głuszycy;
- oczyszczalnia ścieków w Dziećmorowicach o przepustowości 800 m³/d. Obecnie do oczyszczalni dopływa ok. 327 m³/d ścieków sanitarnych z wałbrzyskiej dzielnicy Rusinowa oraz z Dziećmorowic. Oczyszczalnia odprowadza ścieki do potoku Złotnica, należącego do zlewni Bystrzycy;
- mechaniczno-biologiczna, z podwyższonym stopniem usuwania biogenów, oczyszczalnia ścieków w Zawiszowie (koło Świdnicy), obsługująca Świdnicę

i okoliczne wsie, takie jak Pszenno, Słotwina i Komorów (ilość oczyszczanych ścieków – 15560 m³/d). Obecnie na ukończeniu jest rozbudowa części osadowej oczyszczalni;

- mechaniczno-biologiczna oczyszczalnia ścieków w Marcinowicach, która odprowadza ścieki przez rów melioracyjny do Bystrzycy (ilość odprowadzanych ścieków – 2 X 120 m³/d);
- lokalne oczyszczalnie ścieków w Szczepanowie, Tworzyjanowie i Kraskowie.
- znaczny ładunek zanieczyszczeń wnoszony jest do Bystrzycy przez jej dopływy – Piławę i Strzegomkę wraz z Pełcznicą.

O jakości wody w rzece pod względem fizyko-chemicznym w jej początkowym odcinku decydowała głównie zawartość związków biogennych, utrzymująca się do zbiornika w Lubachowie na lekko podwyższonym poziomie. Poniżej zbiornika w Lubachowie i jednocześnie poniżej ujścia kolektora ściekowego odprowadzającego ścieki z oczyszczalni w Jugowicach zaobserwowano znacznie wyższe stężenia związków azotu i fosforu. Podwyższony poziom tych zanieczyszczeń utrzymywał się aż do punktu zlokalizowanego powyżej zbiornika w Mietkowie. W przekroju usytuowanym poniżej Świdnicy stwierdzono wyraźnie zwiększoną zawartość związków organicznych. Na odcinku od poniżej zbiornika Lubachów do powyżej zbiornika Mietków przekroczone zostały wartości średnie stężeń azotu azotanowego i ogólnego oraz fosforu ogólnego, w odniesieniu do wartości granicznych, powyżej których zachodzi eutrofizacja.

W kilku miejscach stwierdzono podwyższoną zawartość chlorofilu, zwłaszcza w pomiędzy Świdnicą a zbiornikiem Mietków (obejmuje gminę Marcinowice).

Badania Czarnej Wody wykazały, że nie odpowiada ona normom ze względu na azot azotynowy, fosforany i fosfor ogólny.

Stan czystości głównych cieków gminy nie odpowiada normom. Przyczyną takiego stanu rzeczy jest odprowadzanie ścieków bezpośrednio do wód oraz ścieków po oczyszczeniu w starych i nieefektywnych oczyszczalniach (obiekt w Marcinowicach, Szczepanowie, Tworzyjanowie, Kraskowie).

Zagrożenie powodziowe.

Potencjalnym zagrożeniem powodziowym dla gminy jest rzeka Bystrzyca, która spowodowała powódź w 1997 roku i potok Czarna Woda. Zniszczeniu uległo wiele budowli, których celem była ochrona przeciwpowodziowa przyległych terenów. Do chwili obecnej wały przeciwpowodziowe zostały odbudowane i ich stan określa się jako zadowalający.

Rzeka Bystrzyca ma źródło na styku Gór Sowich i Suchych, spływa wąską doliną oddzielającą te góry. Z powodu dużej pochyłości opady spływają szybko. Maksymalne stany rzeka osiąga wiosną (roztopy) i latem (największe deszcze ulewne). Średni roczny spływ wynosi 6,6 m³/s, przy czym amplituda wahań zawiera się w przedziale 1,0 m³/s - 58 m³/s.

Ilość opadów w najbardziej obfitym w opady miesiącu lipcu wynosi w dorzeczu Bystrzycy 603 - 878 mm. Na obszarze górskim Bystrzycy suma opadów dobowych

sięga nawet do 205,6 mm/d.

Źródła Czarnej Wody znajdują się na wysokości ok. 325 m n.p.m. na stokach góry Radunia, okrążyła wzgórze od zachodu, uchodzi do Bystrzycy w rejonie Kątów Wrocławskich.

Po powodzi w 1997 r. w gminie w ramach systemu wczesnego ostrzegania i monitorowania pogodowego opracowanego przez powiat świdnicki objęta jest monitoringiem. Ponadto zostały wyznaczone obszary bezpośredniego i potencjalnego zagrożenia powodzią.

Erozja wodna

Podatność gruntów na spływy powierzchniowe w gminie jest zróżnicowana i zależy od konfiguracji terenu. Całkowita powierzchnia użytków rolnych zagrożonych erozją wodną to obszar 1487,76 ha i zajmuje 19,1% całości gruntów rolnych gminy. Erozją najbardziej zagrożone są grunty rolne w południowej części gminy, należą one do obrębów: Wirki, Wiry, Tapala, Mysłaków, Chwałków, Biała. Wynika to głównie z położenia powyższych wsi w rejonie Masywu Ślęży i Wzgórz Kiełczyńskich, gdzie spadek terenu przekracza lokalnie 10%. Natomiast użytki położone w pozostałych miejscowościach narażone są na erozję ze względu na lokalne pofałdowania. Położone są w bezpośrednim sąsiedztwie lasów i dolin cieków oraz na niewielkich wzniesieniach.

W miejscowościach o największym zagrożeniu erozją wodną, w strukturze użytkowania gruntów przeważają grunty orne w stosunku do użytków zielonych. Mimo tego znaczna część łąk i pastwisk została zaorana. Lokalne warunki geologiczne – glebowe, wzniesienia oraz rolniczy sposób wykorzystania gleb niższych klas w produkcji rolniczej i otwarta przestrzeń powodują, że część terenu podatna jest na działanie erozji wietrznej, czemu należy zapobiegać.

Klimat.

Gmina Marcinowice leży w strefie przejściowej, w której łączą się elementy klimatu oceanicznego, kontynentalnego i górskiego. Efektem jest powstanie klimatu lokalnego, charakteryzującego się brakiem stabilności i częstymi zmianami ciśnienia. Dominujące wiatry zachodnie i południowo – zachodnie.

Klimat regionu jest łagodny, ciepły i umiarkowanie wilgotny. Ważną rolę odgrywają tutaj wiejące z dużą szybkością ciepłe i suche wiatry fenowe. W porze letniej wieją przeważnie ochładzające wiatry z północnego zachodu, a w porze zimowej klimat ocieplają wiatry z południowego zachodu. Znaczna ilość zieleni powoduje zatrzymywanie wilgoci, co wpływa tonizująco na warunki bioklimatyczne.

Przeciętna temperatura powietrza wynosi:

- w miesiącach wiosennych (marzec- maj) - około 6,6 °C
- w miesiącach letnich (czerwiec-sierpień) - około 16,4 °C
- w miesiącach jesiennych (wrzesień-listopad) - około 6,6 °C
- w miesiącach zimowych (grudzień-luty) - około 0,6 °C

Zieleni wysoka w gminie wpływa na specyficzny mikroklimat o dużej wilgotności powietrza. Przewietrzanie terenu jest dobre, mniej korzystne warunki występują w dolinach ze względu na zwiększoną wilgotność powietrza, słabiej przewietrzane i większa zdolność tworzenia się mgieł oraz zaleganie mas inwersyjnych, co predysponuje do przygruntowych przymrozków.

Klimat regionu jest łagodny, ciepły i umiarkowanie wilgotny z tendencją do posuchy, więc sprzyja wegetacji roślin i rolnictwu.

- średnia temperatura roczna 8 °C

- okres zimy 10 –11 tygodni
- okres wegetacyjny 220 dni
- ilość dni pogodnych w roku ponad 50

Gmina Marcinowice znajduje się w strefie średnich rocznych opadów atmosferycznych występujących na Dolnym Śląsku.

Średnie opady atmosferyczne wynoszą około 700 mm rocznie z większymi nasileniami w miesiącach wiosennych.

Przeciętna ilość opadów wynosi:

- w miesiącach wiosennych (marzec-maj) - około 71,3 mm
- w miesiącach letnich (czerwiec-sierpień) – około 53,8 mm
- w miesiącach jesiennych (wrzesień-listopad) - około 42,7 mm
- w miesiącach zimowych (grudzień-luty) - około 31,8 mm

Mgły tworzą się tu rzadko, jedynie wiosną oraz jesienią, przeważnie w godzinach rannych. Nasłonecznienie w gminie ze względu na położenie geograficzne i rzeźbę terenu jest stosunkowo korzystne.

Ocena stanu czystości powietrza.

Głównymi źródłami zanieczyszczeń powietrza są:

- procesy energetycznego spalania paliw
- ogrzewanie indywidualne budynków mieszkalnych,
- transport drogowy
- przemysłowe procesy technologiczne (zlokalizowane poza gminą)

Na terenie gminy Marcinowice nie występują źródła emisji objęte obowiązkiem przekazywania danych do GUS. Największe wartości emisji zanieczyszczeń atmosfery na terenie gminy pochodzą od ciepłowni w Marcinowicach, kotłowni indywidualnych, w szczególności opalanych paliwem stałym oraz transportu, głównie od drogi krajowej 35.

Hałas, promieniowanie niejonizujące

Aktualnie obowiązującym aktem prawnym normującym poziomy hałasu na terenach chronionych jest Rozporządzenie Ministra Środowiska z dnia 14 czerwca 2007 roku w sprawie dopuszczonych poziomów hałasu w środowisku (Dz. U. nr 120, poz. 826 z 2007 roku). Rozporządzenie to ustala dopuszczalne wartości poziomu hałasu w zależności od przeznaczenia terenów i rodzajów źródeł hałasu.

Hałas jest głównie powodowany przez oddziaływanie obiektów przemysłowych, lotniska, linie komunikacyjne związane z ruchem samochodów i ruchem pociągów. Na terenie Gminy Marcinowice nie występuje problem hałasu związanego z obiektami przemysłowymi, lotnictwem i hałasem napowietrznych linii energetycznych. Głównym źródłem hałasu na terenie gminy są trasy komunikacyjne, głównie droga krajowa 35. Oddziaływanie hałasów przemysłowych ma znaczenie lokalne i jest skoncentrowane wokół czynnych kopalń. Coraz częściej powodem są małe źródła związane z działalnością rzemieślniczą. Główną przyczyną w tych wypadkach jest niewłaściwa lokalizacja oraz niedostateczne zabezpieczenia.

Źródłem promieniowania niejonizującego na terenie gminy są głównie przesyłowe sieci elektroenergetyczne, urządzenia elektroenergetyczne wysokiego i średniego napięcia są zlokalizowane głównie poza terenami zabudowanymi, a na terenach zbudowanych wyznaczono od nich strefy ochronne. Urządzenia radiotelekomunikacyjne, a w szczególności bazowe stacje telefonii komórkowej zlokalizowane są poza terenami zabudowanymi, na obrzeżach tych terenów lub na terenach przeznaczonych pod przemysł i produkcję. Maszty wsporcze i inne obiekty budowlane, na których zamontowane zostały anteny nadawcze cyfrowej telefonii komórkowej mają wysokość ponad 20 m., dlatego też zagrożenie promieniowaniem niejonizującym przy powierzchni ziemi nie występuje i to zarówno przy maszcie jak i większych odległościach.

Ochrona przyrody i krajobrazu kulturowego.

Na terenie gminy Marcinowice występują obszary prawnie chronione: Ślężański Park Krajobrazowy wraz z otuliną, Obszary Natura 2000, pomniki przyrody ożywionej oraz użytki ekologiczne.

Ślężański Park Krajobrazowy został powołany w celu zachowania unikatowych i cennych elementów przyrodniczych, kulturowych i krajobrazowych oraz zapewnienia harmonijnego rozwoju, a w szczególności w celu zachowania krajobrazu Masywu Ślęży, zachowania lokalnego charakteru i skali zabudowy w historycznie ukształtowanych jednostkach osadniczych oraz niezabudowanych przestrzeni w otwartym krajobrazie leśno – polno - łąkowym. Oprócz zróżnicowanych walorów przyrodniczych szczególnym celem ochrony Ślężańskiego Parku Krajobrazowego jest ochrona walorów geologicznych i geomorfologicznych. Park krajobrazowy obejmuje obszar 8190 ha, a jego otulina 7450 ha. Park i otulina obejmuje tereny w obrębach: Chwałków, Biała, Sady, Mysłaków, Tapąła, Wiry, Wirki. Na terenie parku obowiązują zakazy wymienione w Rozporządzeniu Wojewody Dolnośląskiego z dnia 4 kwietnia 2007 roku w sprawie Ślężańskiego Parku Krajobrazowego.

Obszar gminy z uwagi na położenie i ceną przyrodę został zaliczony do IV strefy priorytetowej województwa dolnośląskiego – Masyw Ślęży. Fragmenty wschodnich

leśnych terenów gminy tworzą obszar Natura 2000 – Masyw Ślęży, fragmenty północnych leśnych terenów Wzgórz Kielczyńskich tworzą obszar Natura 2000 – Wzgórze Kielczyńskie. Obszary te są specjalnym obszarem ochrony siedlisk ważne z uwagi na ochronę bioróżnorodności, którą stanowią: unikatowa roślinność naskalna, bogata fauna bezkręgowców, cenne miejsca zimowania nietoperzy, rzadkie gatunki roślin oraz jedyne w Polsce stanowisko mieczyka błotnego.

W obrębie Wirki, w formie użytku ekologicznego, ochroną prawną objęto 2 stanowiska paproci serpentynitowych w wyrobiskach nieczynnych kamieniołomów (Rop. Woj. Doln. Z 12.12.2003 w sprawie uznania za użytek ekologiczny – Dz.Urz.Woj.Doln. nr 236, poz. 3828 z dnia 17.12.2003). Jest to rzadki gatunek wraz z przyległymi zbiorowiskami roślinnym, w tym ciepłolubnymi. Na terenach użytku ekologicznego, w celu zachowania walorów przyrody, zabrania się niszczenia, uszkodzenia i przekształcenia użytku, wykonywania prac ziemnych zniekształcających rzeźbę terenu, uszkodzania i zanieczyszczenia gleby, wysypywania, zakopywania i wylewania odpadów i innych nieczystości, zaśmiecania użytku i terenu wokół niego, dokonywania zmian stosunków wodnych służącym celom innym niż ochrona przyrody oraz budowy budynków, budowli i obiektów małej architektury mogących mieć negatywny wpływ na stanowisko chronione i powodować degradację krajobrazu.

W obrębie Tapadła i Wiry ochronie podlegają istniejące łąki rajgrasowe.

W obrębie Tapadła wyznaczono korytarz ekologiczny wzdłuż cieku wodnego Wieprzówka. Korytarz ten łączy dwa ekosystemy leśne wchodzące w skład Ślężańskiego Parku Krajobrazowego. W pobliżu Białej na potoku, znajduje się stanowisko krasnorostu, a w miejscowości Wiry murawy kserotermiczne oraz stanowisko róży francuskiej, traktowane jako pomnik przyrody.

Pomniki przyrody na terenie gminy Marcinowice ustanowione zostały przez Wojewodę Dolnośląskiego Rozporządzeniem nr 11 z dnia 8.08.2008 (Dz.U. Woj. Doln. Nr 221 z dnia 19.08.2008, poz. 2494). Wykaz pomników przyrody na terenie gminy Marcinowice:

<i>Lp.</i>	<i>Nazwa pomniku</i>	<i>Miejscowość</i>	<i>Obwód pomnika w cm.</i>
1.	Aleja klonowa	Krasków wzdłuż głównej drogi przez wieś	113 - 283
2.	Lipa drobnolistna	Krasków – Przy drodze do Gołaszyc	320
3.	Lipa drobnolistna	Kątki – Park zamkowy	340
4.	Dąb szypułkowy	Śmiałowice – na placu sportowym	520
5.	Lipa drobnolistna	Zebrzydów – przy Młyńskim Potoku	350
6.	Wiąz polny	Zebrzydów – przy cmentarzu	350

7.	Dąb szypułkowy	Chwałków – działka nad dawnym rowem	520
8.	Lipa drobnolistna	Chwałków – brzeg działki użytkowanej przez p. Łagowskiego	350
9.	Dąb szypułkowy	Chwałków 39a	520

W celu ochrony krajobrazu wyznaczono w obowiązujących miejscowych planach strefę „K” ochrony krajobrazu, strefą „E” ochrony ekspozycji, ciągi i osie widokowe.

Strefa „K” ochrony krajobrazu została wyznaczona w miejscowościach Sady, Wirki i Krasków. W Kraskowie została wyznaczona częściowo.

Zakres ochrony w strefie „K”:

Ochronie podlegają wszystkie układy dróg. Nowa zabudowa możliwa jedynie na starych działkach siedliskowych, budynki skalą i charakterem powinny nawiązywać do budownictwa lokalnego. Zakaz lokalizowania konstrukcji wieżowych. Wszelkie działania inwestycyjne należy konsultować z właściwym konserwatorem zabytków.

Strefa „E” ochrony ekspozycji została wyznaczona w miejscowościach Mysłaków i Tapadła.

W Mysłakowie strefa została wyznaczona w kierunku masywu Ślęży oraz z drogi Sady – Mysłaków z widokiem na panoramę wsi, a we wsi Tapadła z drogi Wiry – Tapadła w kierunku na masyw Ślęży.

Zakres ochrony w strefie „E”:

Zakaz zmiany zagospodarowania terenu dla strefy we wsi Tapadła. Dla strefy we wsi Mysłaków nie ustalono zakresu ochrony.

Ciągi widokowe w kierunku Masywu Ślęży wyznaczono w miejscowościach:

Mysłaków – wzdłuż drogi Sady – Mysłaków i Mysłaków – Wiry.

Sady – wzdłuż drogi biegnącej przez wieś i wzdłuż drogi Sady – Biała.

W miejscowościach Tapadła, Sady, Biała i Chwałków znajdują się obszary występowania motyli dziennych. Ponadto w Tapadłach i Sadach wyznaczono stanowiska badawcze tychże motyli.

Na terenie gminy nie występują obszary uzdrowiskowe.

4. Stan dziedzictwa kulturowego i zabytków kultury współczesnej.

Obiekty i obszary objęte ochroną konserwatorską na podstawie wpisu do rejestru zabytków.

Wykaz obiektów w gminie Marcinowice wpisanych do rejestru zabytków:

<i>Lp.</i>	<i>Nazwa obiektu, Materiał</i>	<i>Miejsce</i>	<i>Data wybudowania</i>	<i>Nr decyzji o wpisie do rejestru</i>
1.	Pałac murowany	Chwałków nr 22	Poł. XIX, koniec XIX wieku	759/Wł z dn. 8.11.1980
2.	Park pałacowy w Chwałkowie	Chwałków	Koniec XIX, pocz. XX wieku	758/Wł z 8.11.1980
3.	Kościół filialny p. w. Św. Marcina	Gola Świdnicka	Ok. 1500, XIX/ XX	1676 z dn. 12.05.1966 r.
4.	Dwór murowany	Gola Świdnicka nr 9	Ok. 1860 r.	1143/Wł z dn. 25.10.1985
5.	Pałac murowany	Gruszów nr 10	Ok. 1830 r.	765/Wł z dn. 8.11.1980
6.	Park pałacowy w Gruszewie	Gruszów		764/Wł z 8.11.1980
7.	Pałac murowany	Kątki nr 6	XVII w.	761/Wł z dn. 08.11.1980
8.	Park pałacowy w Kątkach	Kątki		762/Wł z 8.11.1980
9.	Aleja dębowa – jesionowa w Kątkach	Kątki, wzdłuż drogi do Zebrzydowa		1317/Wł z 7.03.1991
10.	Pałac murowany	Krasków	1746	233 z dn. 14.07.1950
11.	Oficyny pałacowe w zespole pałacowym, murowana	Krasków	Druga poł. XVIII w.	1463/Wł z dn. 20.12.1995 r.
12.	Aleja lipowa w Kraskowie	Krasków		1318/Wł z 7.03.1991
13.	Park pałacowy w Kraskowie	Krasków		234/Wł z 14.07.1950
14.	Wozownie w zespole	Krasków	Druga poł. XVIII w.	1462/Wł z dn. 20.12.1995
15.	Kościół parafialny p.w. Św. Wacława, murowany	Marcinowice	Pierwsza poł. XVIII w.	920/Wł z dn. 31.12.1982

16.	Budynek dworca w zespole stacji kolejowej	Marcinowice	1898 r.	1489/Wł z dn. 25.03.1996 r.
17.	Magazyn w zespole stacji kolejowych, mur., szach.	Marcinowice	p. XX w.	1489/Wł z dn. 25.03.1996
18.	Kościół parafialny p.w. Wszystkich Świętych. mur.	Strzelce	1 poł. XIV w.	1044 z dn. 24.01.1964
19.	Park przyszkolny w Strzelcach	Strzelce		1327/Wł z 20.03.1991
20.	Kościół parafialny p.w. M. B. Różańcowej, mur.	Szczepanów	p. XVI w.	1689 z dn. 12. 05.1966
21.	Pałac, mur.- w stanie ruiny	Szczepanów	XVI w.	912/Wł z dn. 31.12.1982
22.	Park w Szczepanowie	Szczepanów		717/Wł z 17.02.1979
23.	Kościół parafialny p.w. Św. Wawrzyńca, Mur	Śmiałowice	2 poł. XIII w.	1198 z dn. 14.12.1964
24.	Pałac, Mur	Śmiałowice	XVII w.	753/Wł z dn. 8.11.1980 r.
25.	Park pałacowy w Śmiałowicach	Śmiałowice		752/Wł z 8.11.1960
26.	Dwór, Mur	Tąpadła nr 16	k. XVIII w.	1035/Wł z dn. 10.09.1984
27.	Pałac, Mur	Tworzyjanów nr 20	XVII w.	744/Wł z dn. 8.11. 1980
	Park krajobrazowy w Tworzyjanowie	Tworzyjanów		743/Wł z 8.11.1980
28.	Kościół parafialny p. w. Św. Michała, Mur	Wiry	1500 r.	1690 z dn. 12.05.1966
29.	Pałac, Mur, ruina	Wiry 1	XVII w.	625/Wł z dn 22.05.1976 r.
30.	Park w Wirach	Wiry		997/Wł z 29.03.1984
31.	Kościół filialny p. w. M.B. Szkaplerznej, Mur.	Zebrzydów	p. XVI w.	1692 z dn. 12.05.1966 r.

32.	Dwór, Mur	Zebrzydów nr 4	Ok. 1860 r.	1142/Wł z dn. 25.10.1985
33.	Kościół p.w. Św. Katarzyny Dziewicy i Męczennicy	Mysłaków		A/1148 z dn. 6.03.2009

Zakres ochrony obiektów wpisanych do rejestru zabytków:

Wszystkie działania związane z obiektami wpisanymi do rejestru zabytków, w tym także zmiany własności, funkcji i przeznaczenia powinny uzyskać zgodę właściwego Konserwatora Zabytków.

Dla Parków i Alei wpisanych do rejestru zabytków obowiązuje zakaz dokonywania wycinek istniejącego drzewostanu. Wszelkie prace renowacyjne i porządkowe należy uzgadniać z właściwym konserwatorem zabytków.

Obszary i obiekty objęte ochroną w obowiązujących miejscowych planach zagospodarowania przestrzennego.

Wykaz stanowisk archeologicznych w gminie Marcinowice objętych ochroną w obowiązujących miejscowych planach zagospodarowania przestrzennego:

<i>L.p.</i>	<i>Nr stanowiska</i>	<i>Miejscowość</i>	<i>Funkcja</i>	<i>Chronologia</i>
1	1	Biała	Znalezisko luźne	Neolit
2	2	Biała	Ślad osadnictwa	Pradzieje
3	2	Biała	Osada	Wczesne średniowiecze
4	2	Biała	Ślad osadnictwa	Średniowiecze
5	3	Chwałków	Osada	Wczesne średniowiecze
6	3	Chwałków	Ślad osadnictwa	Średniowiecze
7	4	Chwałków	Ślad osadnictwa	Epoka kamienia
8	4	Chwałków	Ślad osadnictwa	Pradzieje
9	5	Chwałków	Ślad osadnictwa	Pradzieje
10	6	Marcinowice	Osada, kultura łużycka	Halsztat
11	6	Marcinowice	Osada	Wczesne średniowiecze IX-X
12	6	Marcinowice	Osada	Późne średniowiecze XIV-XV
13	6	Marcinowice	Nieokreślona	Pradzieje
14	6	Marcinowice	Znalezisko luźne	Epoka kamienia
15	7	Marcinowice	Osada, kultura	

			Przeworska	
16	7	Marcinowice	Osada	Wczesne średniowiecze X-XII
17	7	Marcinowice	Osada	Późne średniowiecze XIV-XV
18	7	Marcinowice	Nieokreślona	Pradzieje
19	8,9	Marcinowice	Osada, kultura Przeworska	
20	10	Marcinowice	Osada	Wczesne średniowiecze VIII-IX
21	10	Marcinowice	Osada	Późne średniowiecze XIV-XV
22	11	Mysłaków	Cmentarzysko szkieletowe	
23	12	Mysłaków	Ślad osadnictwa	Późne średniowiecze
24	13	Sady	Ślad osadnictwa	Pradzieje
25	13	Sady	Ślad osadnictwa	Późne średniowiecze
26	14	Szczepanów	Ślad osadnictwa	Późne średniowiecze XIV-XV
27	14	Szczepanów	Osada, kultura przeworska	
28	15	Szczepanów	Ślad osadnictwa, kultura przeworska	
29	15	Szczepanów	Ślad osadnictwa	Późne średniowiecze XIV-XV
30	16	Tapadła	Ślad osadnictwa, kultura łużycka	Epoka brązu
31	17,18	Tapadła	Ślad osadnictwa	Późne średniowiecze
32	19	Tworzyjanów	Ślad osadnictwa	Wczesne średniowiecze
33	19	Tworzyjanów	Ślad osadnictwa	Późne średniowiecze
34	20,21	Tworzyjanów	Ślad osadnictwa	Pradzieje
35	20,21	Tworzyjanów	Ślad osadnictwa	Późne średniowiecze
36	22	Wiry	Osada	Neolit
37	23	Wiry	Ślad osadnictwa	Późne średniowiecze
38	24	Wiry	Ślad osadnictwa	Pradzieje
39	24	Wiry	Osada	Późne średniowiecze
40	25	Wiry	Osada	Późne średniowiecze
41	26	Zebrzydów	Osada	Wczesne średniowiecze
42	27	Zebrzydów	Osada	Wczesne średniowiecze XI-XII

43	27	Zebrzydów	Osada	Późne średniowiecze XIV-XV
44	27	Zebrzydów	Ślad osadnictwa	Pradzieje
45	28	Zebrzydów	Ślad osadnictwa	
46	91	Biała		Chronologia nieokreślona
47	92, 93	Sady	Kamieniołomy	Chronologia nieokreślona
48	94	Chwałków	Osada – kultura łużycka	
49	95	Chwałków	Znalezisko luźne	Epoka kamienia – I okres epoki brązu
50	43	Chwałków	Znalezisko luźne	Neolit

Zakres ochrony stanowisk archeologicznych:

W rejonie udokumentowanych obiektów i stanowisk archeologicznych podjęcie działań inwestycyjnych wymaga uzgodnienia z odpowiednimi służbami nadzoru archeologicznego. Wszystkie odkryte w trakcie prac ziemnych ruchomości, dobra kultury i nawarstwienia historyczne podlegają ochronie. Każdorazowo po stwierdzeniu takiego faktu należy powiadomić służby nadzoru archeologicznego.

Zabytki nieruchome objęte ochroną na podstawie miejscowych planów zagospodarowania przestrzennego:

<i>L.p.</i>	<i>Miejscowość</i>	<i>Obiekt</i>	<i>Nr budynku</i>
1	Biała	Dom mieszkalny	3
2	Biała	Dom mieszkalny	9
3	Biała	Stodoła w zespole	9
4	Biała	Budynek gospodarczy w zespole	9
5	Biała	Dom mieszkalny	11
6	Biała	Dom mieszkalny	12
7	Biała	Dom mieszkalny	13
8	Biała	Dom mieszkalny	16
9	Biała	Stodoła w zespole	16
10	Biała	Budynek gospodarczy I w zespole	16
11	Biała	Budynek gospodarczy II w zespole	16
12	Biała	Budynek bramy w zespole	16
13	Biała	Dom mieszkalny	18

14	Biała	Dom mieszkalny	22
15	Biała	Dom mieszkalny	30
16	Biała	Budynek gospodarczy w zespole	30
17	Biała	Dom mieszkalny	38
18	Biała	Budynek gospodarczy I w zespole	38
19	Biała	Budynek gospodarczy II w zespole	38
20	Biała	Dom mieszkalny	39
21	Biała	Gołębnik w zespole	39
22	Biała	Budynek gospodarczy I w zespole	39
23	Biała	Budynek gospodarczy II w zespole	39
24	Biała	Brama wjazdowa	39
25	Biała	Dom mieszkalny	44
26	Biała	Budynek gospodarczy w zespole	44
27	Biała	Dom mieszkalny	49
28	Biała	Gołębnik w zespole	49
29	Biała	Stodoła w zespole	49
30	Biała	Budynek gospodarczy w zespole	49
31	Biała	Kolumna Maryjna, obok gospodarstwa	21
32	Biała	Grupa Ukrzyżowania, obok gospodarstwa	41
33	Biała	Krzyż maltański, pokutny, obok domu	30
34	Chwałków	Kapliczka przy budynku nr 11	11
35	Chwałków	Oficyna dworska mieszkalna	22g
36	Chwałków	Budynek gospodarczy I w zespole	25
37	Chwałków	Budynek gospodarczy II w zespole	25
38	Chwałków	Budynek gospodarczy III w zespole	25
39	Chwałków	Brama i ogrodzenie zespołu pałacowego	
40	Chwałków	Dom mieszkalny	3
41	Chwałków	Dom mieszkalny	9
42	Chwałków	Budynek gospodarczy	9
43	Chwałków	Budynek gospodarczy	10
44	Chwałków	Dom mieszkalny	21

45	Chwałków	Dom mieszkalny	34
46	Chwałków	Dom mieszkalny	98
47	Chwałków	Budynek gospodarczy	98
48	Kątki	Cmentarz ewangelicki	
49	Kątki	Oficyna mieszkalna w zespole pałacowym	6h
50	Kątki	Dom mieszkalno – gospodarczy I w zespole pałacowym	6e
51	Kątki	Dom mieszkalno – gospodarczy II w zespole pałacowym	6f
52	Kątki	Obora z częścią mieszkalną w zespole pałacowym	6
53	Kątki	Stodoła z magazynem w zespole pałacowym	6
54	Kątki	Stodoła w zespole pałacowym	6
55	Kątki	Wozownia w zespole pałacowym	6
56	Kątki	Kuźnia w zespole pałacowym	6
57	Kątki	Oficyna mieszkalna II w zespole pałacowym	6
58	Kątki	Oficyna mieszkalna III w zespole pałacowym	6
59	Kątki	Budynek mieszkalno – gospodarczy I w zespole pałacowym	6
60	Kątki	Budynek mieszkalno – gospodarczy II w zespole pałacowym	6
61	Kątki	Chlewnia I w zespole pałacowym	6
62	Kątki	Chlewnia II w zespole pałacowym	6
63	Kątki	Dom ogrodnika w zespole pałacowym	6
64	Kątki	Wędzarnia w zespole pałacowym	6
65	Kątki	Stacja trafo w zespole pałacowym	6
66	Marcinowice	Cmentarz przykościelny	
67	Marcinowice	Cmentarz parafialny	
68	Marcinowice	Kapliczka przy ul. Tuwima	
69	Marcinowice	Szkoła	Kolejowa 67
70	Marcinowice	Dom mieszkalny	Kolejowa 2
71	Marcinowice	Dom mieszkalny	Kolejowa 4
72	Marcinowice	Brama z ogrodzeniem w zespole	Kolejowa 4

73	Marcinowice	Budynek gospodarczy	Kolejowa 4
74	Marcinowice	Dom mieszkalny	Kolejowa 14
75	Marcinowice	Budynek gospodarczy	Kolejowa 14
76	Marcinowice	Dom mieszkalny	Kolejowa 14a
77	Marcinowice	Dom mieszkalny	Kwiatowa 1
78	Marcinowice	Dom mieszkalny	Kwiatowa 3
79	Marcinowice	Dom mieszkalny	Kwiatowa 6
80	Marcinowice	Dom mieszkalny	Spółdzielcza 15
81	Marcinowice	Budynek gospodarczy I	Spółdzielcza 15
82	Marcinowice	Budynek gospodarczy II	Spółdzielcza 15
83	Marcinowice	Budynek gospodarczy III	Spółdzielcza 15
84	Marcinowice	Dom mieszkalny, urząd pocztowy	Świdnicka 9
85	Marcinowice	Dom mieszkalny w zespole dworca kolejowego	Kolejowa 11
86	Marcinowice	Budynek WC w zespole dworca kolejowego	Kolejowa 11
87	Mysłaków	Kościół parafialny pw. Św. Katarzyny	
88	Mysłaków	Kapliczka I	
89	Mysłaków	Kapliczka II	96
90	Mysłaków	Kapliczka III	25
91	Mysłaków	Kapliczka IV	83
92	Mysłaków	Plebania, ob. ośrodek zdrowia	87
93	Mysłaków	Dom mieszkalny	12
94	Mysłaków	Dom mieszkalny	14
95	Mysłaków	Dom mieszkalny	21

96	Mysłaków	Dom mieszkalny	74
97	Mysłaków	Dom mieszkalny	83
98	Mysłaków	Budynek gospodarczy I w zespole	83
99	Mysłaków	Budynek gospodarczy II w zespole	83
100	Mysłaków	Budynek gospodarczy III w zespole	83
101	Mysłaków	Budynek wagi w zespole	83
102	Mysłaków	Dom mieszkalny	89
103	Mysłaków	Zabudowa gospodarstwa nr 82	82
104	Sady	Szkoła, dom mieszkalny	16
105	Sady	Dom mieszkalny	3
106	Sady	Dom mieszkalno – gospodarczy	18
107	Sady	Dom mieszkalno – gospodarczy	19
108	Sady	Dom mieszkalny	29
109	Sady	Dom mieszkalno – gospodarczy	36
110	Sady	Dom mieszkalny	39
111	Sady	Dom mieszkalny	41
112	Sady	Dom mieszkalno – gospodarczy	44
113	Sady	Dom mieszkalny	53
114	Strzelce	Cmentarz przykościelny	
115	Strzelce	Kapliczka obok domu	13
116	Strzelce	Kapliczka obok domu	28
117	Strzelce	Oficina dworska I w zespole, dom mieszkalny	3
118	Strzelce	Oficina dworska II w zespole, dom mieszkalno – gospodarczy	3
119	Strzelce	Oficina dworska III w zespole, budynek gospodarczy	3
120	Strzelce	Dom mieszkalny	5
121	Strzelce	Dom mieszkalny	8
122	Strzelce	Dom mieszkalny	9
123	Strzelce	Stodoła w zespole	9
124	Strzelce	Budynek gospodarczy w zespole	9
125	Strzelce	Willa, ob. poczta	20

126	Strzelce	Dom mieszkalny	25
127	Strzelce	Dom mieszkalny	54
128	Strzelce	Dom mieszkalny	56
129	Strzelce	Budynek gospodarczy w zespole	56
130	Strzelce	Dom mieszkalny	63
131	Strzelce	Dom mieszkalny, biblioteka	70
132	Strzelce	Dom mieszkalny	72
133	Strzelce	Dom mieszkalny, ośrodek zdrowia	73
134	Strzelce	Kuźnia	67
135	Strzelce	Budynek stacji kolejowej	
136	Strzelce	Magazyn w zespole stacji kolejowej, ob. dom mieszkalny	
137	Strzelce	Dom mieszkalny w zespole stacji kolejowej	18
138	Strzelce	Budynek WC w zespole stacji kolejowej	
139	Strzelce	Młyn, ob. dom mieszkalny	48
140	Szczepanów	Cmentarz przykościelny	
141	Szczepanów	Mur cmentarz przykościelnego	
142	Szczepanów	Cmentarz rodowy rodziny von Wilkau und Lieres	
143	Szczepanów	Mauzoleum na cmentarzu rodowym	
144	Szczepanów	Cmentarz ewangelicki	
145	Szczepanów	Szkoła, ob. dom mieszkalny	3
146	Szczepanów	Dom ludowy	9
147	Szczepanów	Dom mieszkalny	8a
148	Szczepanów	Dworzec kolejowy	
149	Szczepanów	Szalety w zespole dworca	
150	Szczepanów	Dom mieszkalny w zespole pałacowym	
151	Szczepanów	Dom mieszkalno – gospodarczy w zespole pałacowym	
152	Szczepanów	Domek ogrodnika w zespole pałacowym	
153	Szczepanów	Obora w zespole pałacowym	
154	Szczepanów	Obora z magazynem w zespole pałacowym	
155	Szczepanów	Stodoła w zespole pałacowym	

156	Szczepanów	Spichlerz w zespole pałacowym	
157	Szczepanów	Mur graniczny w zespole pałacowym	
158	Tapadła	Wozownia w zespole dworskim	16
159	Tapadła	Stodoła w zespole dworskim	16
160	Tapadła	Studnia w zespole dworskim	16
161	Tapadła	Mur z bramą w zespole dworskim	16
162	Tapadła	Dom mieszkalny w zespole dworskim	17
163	Tapadła	Obora w zespole dworskim	17
164	Tapadła	Szkoła, dom mieszkalny	11
165	Tapadła	Dom mieszkalny	12
166	Tapadła	Dom mieszkalny	14
167	Tapadła	Dom mieszkalny	20
168	Tapadła	Dom mieszkalny	47
169	Tapadła	Dom mieszkalny	55
170	Tworzyjanów	Cmentarz ewangelicki	
171	Tworzyjanów	Oficina mieszkalna w zespole pałacowym	
172	Tworzyjanów	Budynek gospodarczy w zespole pałacowym	
173	Wirki	Kapliczka obok domu – Kolumna Maryjna	17
174	Wirki	Szkoła	38
175	Wirki	Dom ludowy	11
176	Wirki	Dom mieszkalny	2
177	Wirki	Dom mieszkalny	8
178	Wirki	Brama przy domu	8
179	Wirki	Dom mieszkalny	9
180	Wirki	Dom mieszkalny	12
181	Wirki	Dom mieszkalny	17
182	Wirki	Obora w zespole	17
183	Wirki	Budynek gospodarczy I w zespole	17
184	Wirki	Budynek gospodarczy II w zespole	17
185	Wirki	Dom mieszkalny	18
186	Wirki	Budynek gospodarczy I w zespole	18

187	Wirki	Budynek gospodarczy II w zespole	18
188	Wirki	Budynek gospodarczy III w zespole	18
189	Wirki	Dom mieszkalny	25
190	Wirki	Kapliczka przy drodze Wiry – Wirki	
191	Wiry	Mur z budynkiem bramnym przy kościele	
192	Wiry	Plebania	54
193	Wiry	Kapliczka obok domu	43
194	Wiry	Szkoła	61
195	Wiry	Dom mieszkalny	3
196	Wiry	Dom mieszkalny	12
197	Wiry	Dom mieszkalny	27
198	Wiry	Dom mieszkalny	40
199	Wiry	Dom mieszkalny	42
200	Wiry	Dom mieszkalny	45
201	Wiry	Remiza strażacka	
202	Zebrzydów	Cmentarz przykościelny	
203	Zebrzydów	Kaplica cmentarna przy kościele	
204	Zebrzydów	Oficina mieszkalna w zespole dworskim	4a
205	Zebrzydów	Oficina gospodarcza I w zespole dworskim	4a
206	Zebrzydów	Oficina gospodarcza II w zespole dworskim	4a
207	Zebrzydów	Oficina gospodarcza III w zespole dworskim	4a
208	Zebrzydów	Oficina gospodarcza IV w zespole dworskim	4a
209	Zebrzydów	Szkoła	45
210	Zebrzydów	Ogrodzenie z bramą posesji	45
211	Zebrzydów	Dom mieszkalny	2
212	Zebrzydów	Dom mieszkalny	8b
213	Zebrzydów	Dom mieszkalny	28
214	Zebrzydów	Dom mieszkalny	34
215	Zebrzydów	Dom mieszkalno – gospodarczy w zespole	34
216	Zebrzydów	Dom mieszkalny	35
217	Zebrzydów	Dom mieszkalny	38

218	Zebrzydów	Dom mieszkalny	55
-----	-----------	----------------	----

Zakres ochrony dla powyższych zabytków:

Wszelkie działania i zamierzenia inwestycyjne należy uzgadniać z właściwym konserwatorem zabytków.

W obowiązujących miejscowych planach zagospodarowania przestrzennego objęte ochroną konserwatorską zostały także obszary, dla których wyznaczono niższe strefy ochrony konserwatorskiej. Zasięg stref zgodnie z rysunkiem studium.

Strefa „A” ochrony konserwatorskiej wyznaczona została w miejscowościach: Chwałków – obejmuje założenie pałacowo – folwarczne i parkowe,

Tapadła – obejmuje zespół dworski, ogrodzenie i budynki gospodarcze wraz z parkiem,

Wiry – obejmuje zespół kościoła Św. Michała Archanioła z cmentarzem przykościelnym, plebanią, szkołą i przyległymi gospodarstwami oraz pałac z budynkami folwarcznymi wraz z parkiem,

Krasków – strefa ochronna dla założenia pałacowo – parkowego, wyznaczona częściowo od strony złoża „Gołaszyce”.

Zakres ochrony w strefie „A”:

Należy dążyć do zachowania zasadniczych elementów historycznego rozplanowania układu dróg, podziału działek i sposobu zagospodarowania oraz do odbudowy zniszczonych elementów. Obiekty dysharmonizujące należy pozostawić do śmierci technicznej lub usunąć. Obiekty o wartościach kulturowych należy poddać restauracji i modernizacji, obiekty nowe należy dostosowywać do historycznej kompozycji przestrzennej w zakresie skali i formy bryły zabudowy. Niedopuszczalne są zmiany historycznie ukształtowanych wnętrz ruralistycznych i urbanistycznych. Wszelkie zamierzenia i działania należy konsultować z właściwym konserwatorem zabytków, w tym podziały nieruchomości oraz zmiany własnościowo – prawne. Zakazuje się lokalizowania inwestycji mogących znacząco oddziaływać na środowisko.

Strefa „B” ochrony konserwatorskiej wyznaczona została w miejscowościach: Biała, Mysłaków, Tapadła, Wiry.

Zakres ochrony w strefie „B”:

Należy dążyć do zachowania zasadniczych elementów historycznego rozplanowania układu dróg, działek oraz sposobu zagospodarowania działek zagrodowych. Restauracji i modernizacji należy poddać obiekty o wartościach kulturowych z dostosowaniem do współczesnej funkcji i charakteru obiektu. Projektowaną zabudowę należy dostosowywać do historycznego założenia w zakresie skali i formy bryły zabudowy. Zakazuje się istotnych zmian w historycznie ukształtowanych wnętrzach urbanistycznych oraz założeniach ruralistycznych.

Strefa ochrony konserwatorskiej zespołu pałacowo – parkowego wyznaczona została w miejscowościach: Chwałków, Kątki, Szczepanów, Tworzyjanów, Zebrzydów.

Zakres ochrony w strefie konserwatorskiej zespołu pałacowo – parkowego:

Wszelkie działania inwestycyjne, w tym podziały nieruchomości, należy uzgadniać z właściwym konserwatorem zabytków. Lokalizowanie nowej zabudowy w miejscach nieistniejących, historycznych elementów zespołu. Zakazuje się lokalizowania inwestycji mogących znacząco oddziaływać na środowisko i urządzenia placów składowych.

Strefa „OW” obserwacji archeologicznej została wyznaczona w miejscowościach: Biała, Chwałków, Kątki, Marcinowice, Mysłaków, Strzelce, Szczepanów, Tapadła, Tworzyjanów, Wirki, Wiry, Zebrzydów.

Zakres ochrony w strefie „OW”:

Wszelkie zamierzenia inwestycyjne należy uzgadniać z właściwym konserwatorem ochrony zabytków, a prace ziemne prowadzić pod nadzorem archeologiczno – konserwatorskim.

5. Warunki i jakość życia mieszkańców, w tym ochrony ich zdrowia.

Społeczność

Populacja gminy Marcinowice wynosi (na dzień 31.12.2008) 6461 osób zamieszkujących 19 miejscowości, w tym 3288 kobiet i 3173 mężczyzn. Biorąc pod uwagę powyższe dane oraz powierzchnię gminy, gęstość zaludnienia wyniosła 67,8 osób/km². W wieku przedprodukcyjnym było 1698 osób, w wieku produkcyjnym 3919 osób, a w wieku poprodukcyjnym 889 osób. W gminie Marcinowice funkcjonują 4 szkoły podstawowe, do których rocznie uczęszcza 438 uczniów oraz 1 gimnazjum z 239 uczniami. Wychowaniem przedszkolnym objętych jest 68 dzieci w czterech placówkach. Mieszkańcy gminy mają do dyspozycji 4 biblioteki zlokalizowane przy szkołach.

Na terenie gminy funkcjonują 3 Urzędy Pocztowe oraz 4 Urzędy Parafialne.

Zasoby mieszkaniowe w gminie wynoszą 1754000 m², średnia liczba osób zamieszkujących lokal wynosi 3,79 os/mieszkanie, średnia powierzchnia lokalu – 83 m² (dane wg. rocznika statystycznego z 2003 roku).

W gminie funkcjonują 3 ośrodki zdrowia: w Marcinowicach, w Strzelcach, w Wirach. Najbliższy szpital i pogotowie ratunkowe znajduje się w Świdnicy – 10 km. od Marcinowic. Do dyspozycji jest 1 apteka zlokalizowana w Marcinowicach oraz lecznica dla zwierząt.

Najwięcej ludności zatrudniona jest w rolnictwie – 73,5%, zatrudnienie w usługach i przemyśle ludność znajduje w okolicznych miastach: Świdnicy i Dzierżoniowie.

Zatrudnienie

Zatrudnienie w przemyśle	12,4%
Zatrudnienie w usługach	14,1%
Zatrudnienie w rolnictwie	73,5%
Ludność w wieku poprodukcyjnym	14,2%
Bezrobotni w liczbie ludności ogółem	13,3%
Udział bezrobotnych kobiet	7,3%
Dochody budżetu w zł/mieszkańca	554,8
Część doch. stanowiących dochód budżetu Państwa zł/mieszkańca	99,8
Dotacje i subwencje w zł/mieszkańca	72,3
Podatki i opłaty lokalne w zł/mieszkańca	174,0

Gospodarka Gminy ma charakter typowo rolniczy. Panują tu sprzyjające warunki klimatyczne i glebowe dla rozwoju rolnictwa. Rolnictwo charakteryzuje się małymi gospodarstwami oraz niską specjalizacją produkcji.

Charakterystyka gospodarstw rolnych

Udział gospodarstw ind. w grupach obszarowych	UR%
1 – 4,99 ha	49,8%
5-9,99 ha	29,5%
10 ha i więcej	20,7%
Przeciętna pow. gosp. indywidualnych	4,2 ha

Zagospodarowanie użytków rolnych

powierzchnia	9591 ha	
użytki rolne	8309 ha	86,6%
w tym:		
grunty orne	6588 ha	79,3%
sady	121 ha	1,5%
łąki	547 ha	6,6%
pastwiska	321 ha	3,9%
lasy	732 ha	8,8%

Pracownicy w indywidualnych gospodarstwach rolnych

pracowników/gospodarstwo	2,2
pracujących wyłącznie w rolnictwie/gospodarstwo	1,6
pełnozatrudnionych/100 ha UR	16,7

Udział w strukturze zasiewów w gospodarstwach indywidualnych w procentach.

zboża	64,3%
ziemniaki	7,5%
buraki cukrowe	6,8%
rzepak i rzepik	15,4%

Obsada inwentarza żywego w rolnictwie ogółem sztuk/100 ha użytków rolnych

bydło	21,9
trzoda	61,6

6. Zagrożenie bezpieczeństwa ludności i jej mienia.

W gminie, w miejscowości Marcinowice, znajduje się Posterunek Policji w Marcinowicach. Ze względu na rosnącą liczbę przestępstw, głównie przeciw mieniu i wzrastającą liczbę wypadków samochodowych ma to duże znaczenie.

W gminie funkcjonuje 7 ochotniczych straży pożarnych, najbliższa Komenda Państwowej Straży Pożarnej znajduje się w Świdnicy.

W Świdnicy znajduje się także pogotowie ratunkowe i szpital.

Za jeden z najważniejszych czynników wpływających na stan bezpieczeństwa uznaje się również „bezpieczeństwo ekologiczne” - czyli ochronę ludzi i zasobów przyrody przed zagrożeniami związanymi z zanieczyszczeniem wody, powietrza, gleby, a także innych komponentów środowiska, w którym została naruszona równowaga.

Szczególnym rodzajem zagrożeń występujących w środowisku są tzw. „nadmierzalne zagrożenia” charakteryzujące się nagłym przebiegiem. Do zagrożeń takich zaliczyć należy klęski o charakterze naturalnym jak: powodzie, huragany, trzęsienia ziemi, katastrofy i wypadki związane z technologiami i wytworami ludzkimi jak: uwalnianie się niebezpiecznych substancji chemicznych, wybuchy, katastrofy komunikacyjne.

Cechami charakterystycznymi zdarzeń związanych z poważnymi awariami jest ich niepowtarzalność, losowość, wieloprzyczynowość i różnorodność bezpośrednich skutków. Mogą one powodować zagrożenie zdrowia i życia ludzi, degradację środowiska czy też poważne straty gospodarcze.

Najważniejszym w przeciwdziałaniu powstania tych zagrożeń jest prewencja, czyli ograniczenie do minimum prawdopodobieństwa wystąpienia katastrofy lub awarii. Ponieważ katastrof nie można uniknąć, ani im całkowicie zapobiec, istotne znaczenie ma przewidywanie ich skutków, opracowanie wcześniej właściwych planów ratowniczych, procedur postępowania, zapewnienie sił i środków, przygotowanie systemów powiadamiania i ewakuacji ludności.

Na terenie gminy nie funkcjonują zakłady przemysłowe, w których występowałyby rodzaje i ilości substancji niebezpiecznych pozwalające zakwalifikować je do zakładów o dużym ryzyku wystąpienia awarii przemysłowej jak i zakładów o zwiększonym ryzyku wystąpienia poważnej awarii przemysłowej.

Poważne awarie na terenie gminy mogą występować podczas zdarzeń i katastrof komunikacyjnych z udziałem substancji niebezpiecznych.

7. Potrzeby i możliwości rozwoju gminy.

Potrzeby rozwojowe gminy zmieniają się pod wpływem przemian politycznych, społecznych i gospodarczych. Główne cele polityki zmierzają do poprawy standardów zamieszkania, zmniejszenia bezrobocia poprzez aktywizację gospodarczą gminy i przyciągnięcie inwestorów strategicznych.

Strategia rozwoju gminy oraz jej aktualizacja i uzupełnienie programu rozwoju identyfikują główne problemy rozwojowe a przede wszystkim formułują cele strategiczne i wskazują programy realizacyjne oraz konkretne zadania składające się na te programy.

Na możliwości rozwoju gminy składają się:

- Bliskość miasta powiatowego Świdnicy - zwiększa atrakcyjność zamieszkania i sprzyja inwestowaniu,
- położenie przy drodze krajowej nr 35 - stwarza możliwości na prowadzenie różnorodnych form działalności gospodarczej i turystycznej,
- liczne zabytki i założenia zabytkowe ujęte w rejestrze zabytków - szansa na przyciągnięcie wielu zwiedzających i na rozwój turystyki
- Śłęzański Park Krajobrazowy oraz pozostałe obszary podlegające ochronie – możliwość rozwoju turystyki oraz różnych form działalności gospodarczej związanych z turystyką
- brak istotnych ograniczeń w rozbudowie infrastruktury technicznej,

8. Stan prawny gruntów.

W strukturze władania gruntami, do sektora prywatnego, który przeważa nad sektorem publicznym, należy 72,4% powierzchni gminy. W większości sektor prywatny tworzą grunty gospodarstw rolnych – 56%. Nieruchomości rolne do 1 ha zajmują 8,2% powierzchni, grunty Rolniczych Spółdzielni Produkcyjnych – 3,3%. Tylko w obrębie Kątki udział sektora prywatnego jest najniższy i wynosi 28,5%, w pozostałych miejscowościach powyżej 57%. W obrębie Klecin i Gola grunty gospodarstw rolnych zajmują powyżej 70% powierzchni obrębów. Na terenie gminy funkcjonują 3 Rolnicze Spółdzielnie Produkcyjne, których grunty położone są w 9 wsiach, a największy ich areal znajduje się w Zebrzydowie i w Śmiałowicach.

Sektor publiczny tworzą grunty Agencji Nieruchomości Rolnych – 11,9%, Państwowych Gospodarstw Leśnych – 7,3%, własności komunalnej -5,6% oraz pozostałe. W obrębie Klecin udział tego sektora jest najniższy i wynosi 6,1%, zaś w obrębie Kątki i Biała najwyższy i zajmuje odpowiednio 71,5% i 42,9%.

Grunty ANR występują w 15 obrębach, największe ich powierzchnie położone są w obrębach: Kątki, Zebrzydów, Tworzyjanów, Biała. Ich udział wynosi od 21,35 do 58,5% powierzchni obrębu. Nieznaczny areal gruntów ANR występuje w Chwałkowie, Krakowie, Mysłakowie, Sadach i Tapadłach. Praktycznie wszystkie działki ANR zostały rozdysponowane w formie dzierżaw i są rolniczo zagospodarowane.

Do Państwowego Gospodarstwa Leśnego należy 7,3% powierzchni gminy. W obrębach udział ten wynosi od 0,3% (obręb Marcinowice) do 23% (obręb Tapadła).

Największe kompleksy leśne położone są w miejscowościach: Szczepanów, Tapadła i Zebrzydów.

Własność komunalna w poszczególnych obrębach zajmuje od 1,1% do 13,3% powierzchni obrębów. Tworzą ją nieduże działki położone przy terenach zabudowanych. Najwięcej gruntów komunalnych znajduje się w obrębie Mysłaków. Pozostałe grunty sektora publicznego stanowią 2,8% powierzchni gminy. Jest to własność Powiatu Świdnickiego (głównie pod drogami), Skarbu Państwa (wody powierzchniowe, kopaliny), tereny PKP i inne.

W strukturze władania użytkami rolnymi 82,8% należy do sektora prywatnego, 17,2% do sektora publicznego. Sektor prywatny tworzą głównie pola uprawne i użytki zielone gospodarstw rolnych, RSP i nieruchomości rolne do 1 ha. Udział w powierzchni gruntów rolnych w miejscowościach wynosi od 32% (w Kątkach) do 99,6% (w Klecinie).

Sektor publiczny tworzą prawie w całości użytki rolne ANR a także mniejsze powierzchnie własności komunalnej i pojedyncze działki rolne PGL. W poszczególnych obrębach udział tego sektora wynosi od 0,4% do 68%.

Struktura władania użytkami rolnymi w poszczególnych obrębach:

<i>Miejscowość</i>	<i>Sektor prywatny</i>	<i>Sektor publiczny</i>
Śmiałowice	98,2%	1,8%
Krasków	90,6%	9,4%
Gola Świdnicka	89,5%	10,5%
Stefanowie	98,75	1,3%
Klecin	99,6%	0,4%
Szczepanów	94,7%	5,3%
Strzelce Świdnickie	94,1%	5,9%
Tworzyjanów	66,0%	34,0%
Gruszów	60,2%	39,8%
Marcinowice	79,7%	20,3%
Zebrzydów	70,05	30,0%
Kątki	32,0%	68,0%
Wirki	82,4%	17,6%
Wiry	97,0%	3,0%
Tapadła	97,0%	3,0%
Mysłaków	97,0%	3,0%
Sady	91,4%	8,6%
Biała	60,9%	39,1%
Chwałków	82,3%	17,7%

9. Obiekty i tereny chronione na podstawie przepisów odrębnych.

Na terenie gminy występują obiekty i tereny chronione na podstawie przepisów odrębnych:

1. Obiekty i tereny wpisane do rejestru zabytków.
2. Obiekty i tereny, dla których ustalono ochronę w miejscowych planach zagospodarowania przestrzennego.
3. Tereny obserwacji archeologicznej, stanowiska archeologiczne.
4. Pomniki przyrody ożywionej.
5. Tereny bezpośredniego zagrożenia powodziowego.
6. Tereny udokumentowanych złóż surowców mineralnych.
7. Strefy ochrony sanitarnej od cmentarzy.
8. Tereny ujęcia wody wraz ze strefą bezpośredniej i pośredniej ochrony w Strzelcach.

Dla ujęcia wody w Strzelcach wyznaczono następujące strefy ochronne:

1. Teren ochrony bezpośredniej:

dla studni P-6 i 6a – czworokąt o wymiarach 110 x 25 x 110 x 45 m, obejmujący Zakład Uzdatniania Wody wraz ze zbiornikiem, o powierzchni 0,3845 ha. Na terenie ochrony bezpośredniej zabrania się użytkowania gruntów do celów niezwiązanych z eksploatacją ujęcia wody. Teren ten podlega stałemu dozorowi sanitarnemu i powinien być oznaczony tablicami informacyjnymi.

dla studni O-3, 3a – czworokąt o wymiarach 32 x 20 m o powierzchni 0,064 ha
wewnętrzny teren ochrony pośredniej – w postaci wielokąta zbliżonego do koła o promieniu 238 m.

zewnątrzny teren ochrony pośredniej - w postaci koła o promieniu 1977 m i powierzchni 1227,28 ha.

Na terenie ochrony bezpośredniej jest zabronione użytkowanie gruntów w celach niezwiązanych z eksploatacją ujęcia wody, teren jest oznakowany tablicami informacyjnymi i podlega stałemu dozorowi sanitarnemu.

10. Obszary naturalnych zagrożeń geologicznych.

Na terenie gminy nie występują obszary naturalnych zagrożeń geologicznych.

11. Udokumentowane złoża kopalin oraz zasobów wód podziemnych.

Warunki hydrogeologiczne i wody podziemne.

W obrębie gminy występują dwa piętra wodonośne: czwartorzędu i trzeciorzędu.

Piętro wodonośne czwartorzędu reprezentowane jest przez jeden lub dwa poziomy

wodonośne. Występuje w piaszczysto żwirowych utworach wodnolodowcowych. Ogólna ich miąższość dochodzi do 20m w dolinie rzecznej Bystrzycy. Zwierciadło wód podziemnych charakteryzuje się warunkami swobodnymi, rzadziej subartezyjskim. Wydajności ujęć wahają się od kilku do kilkunastu m³/h, a współczynniki filtracji około 0,00003 m/s. Wody tego piętra eksploatowane są przez płytkie studnie wiercone (do 30 m).

Piętro wodonośne trzeciorzędu jest dominującą jednostką hydrogeologiczną opisywanego terenu. Wodonośność utworów trzeciorzędu związana jest z ich korzystnym wykształceniem w postaci piasków i żwirów w obrębie kopalnej struktury geologicznej - pradoliny Bystrzycy. Utworzone jest z osadów frakcji pelitowej, psefitowej, psammitowej oraz aleurytowej. Warstwy przepuszczalne często są poprzedzielane warstwami słabo przepuszczalnymi oraz nieprzepuszczalnymi osiagającymi miąższość do 30m. W obrębie piętra wyróżnia się do ośmiu warstw wodonośnych połączonych hydraulicznie, o zwierciadle subartezyjskim. Jakość wody jest średnio twarda i nisko zmineralizowana z podwyższoną zawartością żelaza i manganu, nie jest zagrożona przez zanieczyszczenia z powierzchni terenu.

Udokumentowane złoża kopalin

Surowce mineralne, rozproszone po terenie całej gminy, są głównie surowcami budowlanymi. Ich ilość przeważnie jest określona tylko szacunkowo, z dużym przybliżeniem. Eksploatacje się je tylko dla potrzeb lokalnych. Eksploatacją zajmują się zakłady prywatne produkujące materiały budowlane od kruszyw po formowane z kamienia elementy budowlane i drogowe.

Do występujących na terenie gminy surowców naturalnych należą:

Kopaliny użyteczne:

- granity, leukogranity, serpentynity – kamienie budowlane i drogowe
- magnezyty – surowce ogniotrwałe
- kwarc żyłowy, kaoliny – surowce ceramiczne
- kruszywa (pospółki i piaski), gliny, iły – surowce budowlane

Złoża udokumentowane:

- Dwa złoża granitu: Chwałków i Gola Świdnicka. W Chwałkowie o miąższości 43,4m zasoby szacowane na 250 tys. ton. W Goli Świdnickiej pod nakładem 5,3 m. do 20 m. zasoby szacowane na 1354 tys. ton.
- Trzy złoża magnezytu: Wiry, Wiry – Gogołów i Wiry – Tapadła. Żyły o miąższości do 4m. Były eksploatowane przez kopalnię magnezytu „Wiry” w Wirkach.
- Złoża kwarcu żyłowego „Krasków” dla przemysłu kruszyw łamanych, ceramicznego, hutniczego, żelazo-krzemu i materiałów ogniotrwałych zawierają powyżej minimum 96,5% SiO₂. Zasoby szacowane na 1548 tys. ton. (wg. uproszczonej dokumentacji geodezyjnej zatwierdzonej decyzją nr 137/93 z dnia 29.12.1993 roku przez Głównego Geodetę Wojewódzkiego). Obszar leży w obrębie Przedgórze Sudeckiego na północnych stokach Wzgórz Strzegomskich na północ od wsi Krasków i wschód od rzeki Bystrzycy. Aktualnie złożo nie jest

eksploatowane ze względu na wygaśnięcie koncesji. Po jej uzyskaniu eksploatację ma podjąć PEZM „Magma” w Marcinowicach. Złoże przeznaczone głównie dla przemysłu materiałów ogniotrwałych. Główne partie żyły przedstawiają wysoką jakość. Surowiec może być wykorzystywany także do produkcji mas porcelanowych i porcelitowych oraz szkliwa. W ogólnej masie dla hutnictwa (żelazo-krzemu), węglíkokrzemu i mączki kwarcowej. Spełnia także normy dla kruszyw budowlanych i drogowych.

- Złoże kaolinu występują w okolicy Śmiałowic i Goli Świdnickiej. Są to złoże przeznaczone głównie dla przemysłu ceramicznego, papierniczego, tworzyw sztucznych i materiałów ogniotrwałych.
- Złoże piasku w Śmiałowicach – w granicach gminy tylko fragment
- Złoże granitu w Gołaszycach

12. Tereny górnicze wyznaczone na podstawie przepisów odrębnych.

Udokumentowane złoże surowców mineralnych na terenie gminy, dla których wyznaczono tereny górnicze (obowiązujące decyzje koncesyjne):

- Granitu „Chwałków I” – teren górniczy „Chwałków I”
- Granitu „Gola Świdnicka” – teren górniczy „Gola Świdnicka I”
- Granitu „Gołaszycy” – teren górniczy „Gołaszycy I”
- Kwarcu żyłowego „Krasków” – teren górniczy „Krasków”

Wydobycie kopaliny ze złoże „Gołaszycy” prowadzone jest metoda odkrywkową z zastosowaniem technik strzelniczych wykluczających zagrożenie dla bezpieczeństwa ludzi i obiektów położonych w sąsiedztwie kopalni. Koncesja została udzielona do 31.12.2016 roku. Obszar górniczy obejmuje powierzchnię 111 785 m², a teren górniczy 782 523 m².

Udzielona koncesja dla złoże „Krasków” wygasła 26.08.2008. W chwili obecnej, na wniosek przedsiębiorcy, trwa procedura przedłużenia koncesji. Eksploatacja złoże powinna być prowadzona w sposób zapewniający zminimalizowane wpływu działalności wydobywczej na zespół pałacowo – parkowy w Kraskowie. Obszar górniczy obejmuje powierzchnię 33 914 m², a teren górniczy 339 145 m².

Koncesja dla złoże „Chwałków I” wygasa 4.12.2023. Dla terenu tego, decyzją z dnia 18.02.2008, określono kierunek rekultywacji – wodno – leśny. Zakończenie rekultywacji, które jest ściśle związane z zakończeniem eksploatacji złoże, określono na 31.12.2028. Obszar górniczy obejmuje 100 795 m² powierzchni, a teren górniczy 481 667 m².

Koncesja dla złoże „Gola Świdnicka” udzielona została do dnia 4.11.2018 roku. Eksploatacja odbywa się sposobem odkrywkowym w granicach udokumentowanego złoże. Obszar górniczy zajmuje 37 000 m² powierzchni, a teren górniczy 542 193 m². Zgodnie z koncesją składowisko ma być na bieżąco, systematycznie rekultywowane.

Ponadto, w granicach gminy znajdują się części terenów i obszarów górniczych dla:

- Złoże „Pagórki Zachodnie”
- Złoże „Strzeblów I”

- Złóża „Strzeblów II”

Złóża te zlokalizowane są na terenie gminy Sobótka.

Złóże „Pagórki Zachodnie” znajduje się na terenie gminy Sobótka, ważność koncesji upływa 31.12.2034, powierzchnia obszaru górniczego – 67 274 m², powierzchnia terenu górniczego – 488 808 m².

Koncesja dla złóż „Strzeblów I” i „Strzeblów II” upływa 21.12.2027.

Eksploracja magnezytu ze złóża „Wiry” z przyczyn ekonomicznych została wstrzymana w 1996 roku, a w 2003 wygasła koncesja na wydobycie kopaliny. Przedsiębiorca został zobowiązany do zabezpieczenia niewykorzystanej części złóża oraz przedsięwzięcia niezbędnych środków w celu ochrony środowiska oraz rekultywacji gruntów i zagospodarowania terenów po działalności górniczej. W chwili obecnej funkcjonuje zakład prowadzący roboty podziemne z zastosowaniem techniki górniczej.

W miejscowym planie zagospodarowania przestrzennego wsi Chwałków wyznaczono obszar wymagający rekultywacji w kierunku rolno – leśnym. Jest to obszar po eksploatacji złóża granitu.

13. Stan komunikacji i infrastruktury technicznej, w tym stopień uporządkowania gospodarki wodno – ściekowej, energetycznej oraz gospodarki odpadami.

Komunikacja

Przez gminę przebiega droga krajowa główna nr 35. Podstawowy układ komunikacyjny stanowią, poza drogą krajową, stanowią drogi powiatowe. Uzupełnienie stanowi sieć dróg gminnych.

Stan drogi krajowej jest dobry. W przeciwieństwie do niej drogi powiatowe są dużo bardziej zdegradowane, nawierzchnia ich pokryta jest licznymi ubytkami, koleinami wymagającymi naprawy. Wszystkie drogi powiatowe są utwardzone. Pozostałe drogi gminne są utwardzone lub gruntowe.

Ruch tranzytowy prowadzony przez wsie, a zwłaszcza przez wieś Marcinowice stanowi poważne utrudnienie w poprawie jakości życia mieszkańców gminy. Droga na tym odcinku jest bardzo niebezpieczna, potwierdzają to liczne kolizje samochodowe przy dużym udziale pieszych.

Przy drodze krajowej nr 35 relacji Wrocław - Świdnica - Bolków - Jelenia Góra, położone są cztery wsie: Marcinowice, Szczepanów, Strzelce, Tworzyjanów. Długość jej na terenie gminy wynosi około 10 kilometrów. Przy drodze są trzy parkingi: w Tworzyjanowie dla samochodów osobowych i ciężarowych, przy którym jest bar dla kierowców; w Marcinowicach przy stacji benzynowej i barze dla samochodów osobowych oraz także w Marcinowicach przy hotelu i restauracji „U Marcina” dla samochodów osobowych i ciężarowych.

Drogi powiatowe o łącznej długości 61,092 km stanowią przejrzysty, wygodny układ komunikacyjny gminy. Po zdecydowanie wiodącym znaczeniu drogi krajowej nr 35 w kolejności najbardziej uczęszczaną jest droga powiatowa nr 45 211 Śmiałowice – Marcinowice – Wiry z ich odnogami, droga nr 45 210 Krasków – Klecin i 45 238

Zebrzydów – Chwałków. Ten układ zapewnia dobrą komunikację na osi wschód – zachód. Z pozostałymi drogami o złym stanie technicznym zarówno nawierzchni nie posiadają one obsługi, tj. parkingi, zajazdy obsługa techniczna itp.

Zagrożenia, jakie istnieją na tych drogach to nie tylko pojazdy samochodowe i piesi, ale również sprzęt rolniczy, który nie omija nawet drogi krajowej. Zagrożenie to wzmagają się szczególnie w okresie prac polowych.

Drogi gminne mają łączną długość 47, 91 km. 11,42 km z tych dróg są utwardzone, pozostałe są to drogi śródpolne, dojazdowe o nawierzchni gruntowej.

Mosty i przepusty wodne na potokach Czarna Woda, Sadowa, Wieprzówka są w dostatecznym stanie technicznym.

Oznakowanie pionowe jak i poziome jest poprawne (z wyjątkiem niszczonego słupków hektometrycznych), sukcesywnie jest uzupełnianie i odnawiane.

Obecnie komunikacja kolejowa nie ma żadnego znaczenia komunikacyjnego, ani osobowego, ani towarowego. Linia jest nieczynna. Była to linia nie zelektryfikowana, biegła niemalże równolegle z drogą krajową. Łączyła ona Jaworzynę Śląską - Świdnicę - Sobótkę z Wrocławiem. Na terenie gminy są trzy stacje kolejowe: Marcinowice, Szczepanów, Strzelce. Zabudowania stacji mają charakter zabytkowy. Część terenów i zabudowań, bezpośrednio niezwiązanych z obsługą ruchu kolejowego, przeznaczone zostały pod zabudowę mieszkaniową, usługową, produkcyjną.

Główna droga nr 35 stanowi istotną barierę dzielącą gminę na dwie części: północną i południową.

W obowiązujących miejscowych planach wyznaczone zostały ścieżki rowerowe, opierają się na drogach gminnych i powiatowych.

Zaopatrzenie w wodę.

Gmina Marcinowice zaopatrywana jest w wodę z ujęcia wody podziemnej w Strzelcach. Z ujęcia tego zaopatrywane są także 2 wsie w gminie Mietków. W skład ujęcia wchodzi 4 studnie: 2 podstawowe (P-6, O-3) i 2 rezerwowe (6a, 3a). Wydajność eksploatacyjna to 3655 m³/dobę, dozwolona -2400 m³/dobę. Długość sieci wodociągowej wynosi 84,5 km, długość przyłączy do obiektów – 40,2 km. Wszystkie wsie w gminie są zwodociągowane. Prace na sieci wodociągowej ograniczają się do modernizacji i konserwacji.

Woda w stanie surowym nie odpowiada normom, zawiera ponadnormatywne ilości żelaza, wymaga uzdatniania. Uzdatniona woda podawana jest do sieci przesyłowej i zbiorników wyrównawczych strefy ciśnień. Zbiornik wyrównawczy I strefy ciśnień zlokalizowany jest koło wsi Biała i wspólnie zagospodarowany z pompownią II – w strefy ciśnień. Zbiorniki składają się z trzech komór typowych o pojemności 150 m³ każda. Zbiornik wyrównawczy naziemny II – w strefy ciśnień o pojemności 2 x 250 m³ został zlokalizowany w pobliżu wsi Tapadła.

Odprowadzanie i oczyszczanie ścieków.

Gmina nie posiada uporządkowanej gospodarki ściekowej. We wsiach brak jest kanalizacji i oczyszczalni ścieków. Ścieki bytowe odprowadzane są do osadników bezodpływowych, osadników przepływowych lub bezpośrednio do wód powierzchniowych. W miejscowości Marcinowice funkcjonuje lokalna oczyszczalnia ścieków typu EKOBLOK 2x120m³/dzień z systemem kanalizacyjnym odbierającym ścieki od ok. 80% zrzucających w miejscowości Marcinowice. Pozostała część gminy Marcinowice nie jest skanalizowana. Długość kanalizacji 5,11km i 0,8km przyłączy podłączonych do 180 budynków, w tym 134 mieszkania (gospodarstwa domowe). Oczyszczalnia w Marcinowicach jest mało skuteczna, o bardzo złej technologii.

Poza oczyszczalnią w Marcinowicach w sposób dostateczny uporządkowana w części jest gospodarka ściekowa w Kraskowie, obsługująca kompleks pałacowy. Oczyszczalnia posiada rezerwę na podłączenie pozostałych kilkunastu domostw wsi Krasków. Oczyszczalnię posiada Przetwórnia Owoców i Warzyw „JakMon” w Strzelcach Świdnickich. Funkcjonują także dwie lokalne oczyszczalnie: w Szczepanowie na 150 osób oraz w Tworzyjanowie na 50 osób. Ponadto, w niektórych gospodarstwach domowych funkcjonują przyobiektowe oczyszczalnie ścieków systemu drenażowo – rozsączającego.

Uwzględniając nawet wyżej wymienione oczyszczalnie należy stwierdzić, że na terenie gminy gospodarka ściekowa jest ogólnie nie uregulowana, wręcz jej nie ma.

Obecnie Gmina przygotowuje się do kanalizowania wsi i odprowadzenia ścieków na oczyszczalnię w Świdnicy. Obecnie trwają prace nad projektem skanalizowania gminy.

Istniejący na terenie gminy system szamb, zbiorników na ścieki bytowe, gnojownicę jest zupełnie teoretyczny, wręcz fikcyjny (w promilach można liczyć prawidłową, szczelną gospodarkę ściekami z gospodarstw i domostw). Realizując etapy programu kanalizacji Gminy Marcinowice, sukcesywnego włączania wsi i poszczególnych gospodarstw domowych, należałoby zbiorniki adaptować i zmodernizować.

Gospodarka odpadami.

Na terenie Gminy Marcinowice gospodarka odpadami opiera się głównie na Zakładzie Oczyszczania Miasta w Świdnicy. Miasto natomiast korzysta z wysypisk w ościennych gminach. Wytworzone odpady wywożone są na składowisko odpadów komunalnych na terenie wsi Zawiszów należącym do Przedsiębiorstwa Utylizacji Odpadów sp. z o.o. Kwestia zagospodarowania odpadów stałych jest jednym z poważniejszych problemów ekologicznych.

Elektroenergetyka.

Cały obszar gminy posiada rozwiniętą sieć energetyczną. Zaopatrzenie w energię elektryczną odbywa się poprzez zasilanie liniowe 110/20kV ze stacji GPZ Jagodnik (gmina Świdnica) wraz z powiązaniem z GPZ Żarów i Sobótka dla drugostronnego

zasilania. Generalnie poza wadliwie działającym zasilaniem drugostronnym cała gmina ma zabezpieczenie energetyczne w 100%.

Poniżej drogi krajowej 35 w miejscowości Marcinowice, Zebrzydów, Biała, Chwałków przebiega główna linia energetyczna 110 kV. Projektowa jest także przebudowa linii 220 kV w Tworzyjanowie na linię dwutorową, dwunapięciową 400 kV i 110 kV relacji Klecina – Świebodzice.

W obowiązujących miejscowych planach wyznaczono strefy ochronne wolne od zabudowy budynkami mieszkalnymi oraz innymi obiektami przeznaczonymi na pobyt stały ludzi:

dla linii 400 kV Klecina – Świebodzice – o szerokości 80 m. (40 m. od osi linii),

dla linii 110 kV poniżej drogi krajowej 35 – o szerokości 30 m. (15 m. od osi linii).

Gospodarka cieplna.

System ciepłownictwa na terenie gminy opiera się głównie na piecowym ogrzewaniu, centralnym ogrzewaniu zainstalowanym indywidualnie oraz nielicznych kotłowniach lokalnych w jednostkach gospodarki uspołecznionej.

Za wyjątkiem Marcinowic w gminie nie występują urządzenia centralnie rozprowadzające ciepło. W Marcinowicach jest kotłownia na paliwo stałe i kotłami ECA podawane jest ciepła woda i centralne ogrzewanie do:

- 4 budynków wielorodzinnych (60 mieszkań)
- budynku Urzędu Gminy
- budynku Wiejskiego Ośrodka Zdrowia.

Rezerwa kotłowni pozwoliłaby podłączyć co najmniej drugie tyle mieszkań. Jednostki osadnicze posiadają głównie ogrzewanie piecowe i indywidualne ogrzewanie etażowe. Zakłady i budynki użyteczności publicznej posiadają własne źródła ciepła – kotłownie lokalne głównie na paliwo stałe.

Zaopatrzenie w gaz.

Obecnie gmina jest nie zgazyfikowana. W północnej części gminy, w okolicy wsi Tworzyjanów tranzytem przebiega gazociąg wysokiego ciśnienia $\phi 150$ gazu ziemnego z Żarowa do Sobótki.

W gminie Marcinowice do 50% gospodarstw domowych korzysta z gazu bezprzewodowego.

14. Zadania służące realizacji ponadlokalnych celów publicznych.

Zadaniami, które służą realizacji ponadlokalnych celów publicznych są:

- Realizacja zbiornika retencyjnego i przeciwpowodziowego – Kątki - Wirki.
- Modernizacja drogi krajowej nr 35
- Budowa obejścia północnego Marcinowic na drodze nr 35.

- Rezerwa terenowa dla planowanej drogi A-8.
- Rewaloryzacja i rewitalizacja zabytkowych centrów miejscowości.
- Obszar Natura 2000 – Specjalny obszar Ochrony „Wyżyna Kielczyńska”.
- Obszar Natura 2000 – Specjalny Obszar Ochrony „Masyw Ślęży”.
- Ślęzański Park Krajobrazowy.
- Ujęcie wody podziemnej w Strzelcach.
- Realizacja napowietrznej linii elektroenergetycznej 400 kV relacji Wrocław – Południe - Świebodzice

III. KIERUNKI ZAGOSPODAROWANIA PRZESTRZENNEGO

1. Kierunki zmian w strukturze przestrzennej gminy oraz w przeznaczeniu terenów.

Gmina Marcinowice jest gminą o wyraźnej strukturze funkcjonalno-przestrzennej, zdeterminowanej układem nieczynnej linii kolejowej, drogi krajowej nr 35, obecnością Ślęzańskiego Parku Krajobrazowego wraz z otuliną, a także dotychczasowym stanem zabudowy i zagospodarowania terenów.

Zakłada się kontynuację rozwoju gminy określoną w „Studium ...” z 2000 roku z jednoczesnym dążeniem do kształtowania nowych wartości urbanistycznych.

Rolnictwo jest zasadniczą, wiodącą funkcją gminy. Z planów i opracowań wyższego rzędu wynika zachowanie tej funkcji. Jednak stan istniejący tej strefy gospodarki wymaga zdecydowanych przeobrażeń. Teren gminy podzielono na następujące obszary funkcjonalno – przestrzenne:

Strefa A – wieś Śmiałowice

<i>I.p.</i>	<i>Oznaczenie obszaru</i>	<i>Funkcja główna obszaru</i>	<i>Funkcje towarzyszące lub zastępujące funkcję główną</i>	<i>Max. Pow. zabud</i>	<i>Min. pow. nowowydz. działek</i>	<i>Max. Wys. Zabud</i>
1	A1, A4	Zabudowa zagrodowa	Zabudowa mieszkaniowa jednorodzinna, usługi, drogi, urządzenia i sieci infrastruktury technicznej, zieleń urządzona	25%	1000 m ²	12 m
2	A2	Zabudowa mieszkaniowa jednorodzinna	Drogi, urządzenia i sieci infrastruktury technicznej, zieleń urządzona	20%	1500 m ²	10 m
3	A3	Zabudowa mieszkaniowa jednorodzinna	Zabudowa zagrodowa, usługi, drogi, urządzenia i sieci infrastruktury technicznej, zieleń urządzona	20%	1000 m ²	12 m
4	A5	Zabudowa mieszkaniowa jednorodzinna	Usługi, drogi, urządzenia i sieci infrastruktury technicznej, zieleń urządzona	25%	1000 m ²	12 m
5	A6	Zabudowa przemysłowa	Usługi, drogi, urządzenia i sieci infrastruktury technicznej, zieleń urządzona	30%	1000 m ²	15 m
6	A7	Zabudowa mieszkaniowa jednorodzinna	Usługi, drogi, urządzenia i sieci infrastruktury technicznej, zieleń urządzona	20%	1000 m ²	10 m
7	A8	Zabudowa przemysłowa	Usługi, drogi, urządzenia i sieci infrastruktury technicznej, zieleń urządzona	30%	2000 m ²	15 m
8	A9	Zabudowa mieszkaniowa jednorodzinna, usługi	Zabudowa przemysłowa	25%	1000 m ²	12m

9	A10	Zieleń zabytkowa, dolesienia wyłączone z zabudowy	Ciągi piesze i rowerowe, urządzenia i sieci infrastruktury technicznej	-----	-----	-----
10	A11, A12, A13,	Tereny otwarte rolne wyłączone z zabudowy	Drogi, urządzenia i sieci infrastruktury technicznej, lasy wyłączone z zabudowy	-----	-----	-----
11	A15	Tereny otwarte rolne wyłączone z zabudowy	Drogi, urządzenia i sieci infrastruktury technicznej,	-----	-----	-----
12	A14	Zabudowa produkcyjna	Usługi, drogi, urządzenia i sieci infrastruktury technicznej, zieleń urządzona	25%	2000 m ²	15 m
13	A16	Lasy, wyłączone z zabudowy	Tereny otwarte rolne wyłączone z zabudowy, drogi, urządzenia i sieci infrastruktury technicznej	-----	-----	-----

Strefa B– wieś Krasków

<i>l.p.</i>	<i>Oznaczenie obszaru</i>	<i>Funkcja główna obszaru</i>	<i>Funkcje towarzyszące lub zastępujące funkcję główną</i>	<i>Max. Pow. zabud</i>	<i>Min. pow. nowowydz. działek</i>	<i>Max. Wys. zabud</i>
1	B1	Zabudowa zagrodowa	Zabudowa mieszkaniowa jednorodzinna, usługi, drogi, urządzenia i sieci infrastruktury technicznej, zieleń urządzona	25%	1000 m ²	12 m
2	B2, B3	Zabudowa jednorodzinna	Usługi, drogi, urządzenia i sieci infrastruktury technicznej, zieleń urządzona	20%	1500 m ²	10 m
3	B4	Zabudowa zagrodowa	Zabudowa mieszkaniowa wielorodzinna i jednorodzinna, usługi, drogi, urządzenia i sieci infrastruktury technicznej, zieleń urządzona	20%	1000 m ²	15 m
4	B5	Usługi	Zabudowa zagrodowa, drogi, urządzenia i sieci infrastruktury technicznej, zieleń urządzona	25%	1500 m ²	12 m
5	B6	Usługi, zieleń zabytkowa	Ciągi piesze i rowerowe, urządzenia i sieci infrastruktury technicznej	20%	Zakaz podziału	25 m
6	B7, B11,	Lasy, wyłączone z zabudowy	Ciągi piesze i rowerowe, urządzenia i sieci infrastruktury technicznej	-----	-----	-----
7	B8, B12	Teren eksploatacji kopalni	Usługi, zabudowa przemysłowa, drogi, urządzenia i sieci infrastruktury technicznej, zieleń urządzona	30%	2000 m ²	15 m
8	B9, B10,	Tereny otwarte rolne wyłączone z zabudowy	Drogi, urządzenia i sieci infrastruktury technicznej,	-----	-----	-----

	B16					
9	B14, B15	Tereny otwarte rolne wyłączone z zabudowy	Drogi, urządzenia i sieci infrastruktury technicznej, lasy wyłączone z zabudowy	-----	-----	-----
10	B13	Lasy, wyłączone z zabudowy	Ciągi piesze i rowerowe, urządzenia i sieci infrastruktury technicznej, tereny otwarte rolne wyłączone z zabudowy	-----	-----	-----

Strefa C– wieś Gola Świdnicka

<i>I.p.</i>	<i>Oznaczenie obszaru</i>	<i>Funkcja główna obszaru</i>	<i>Funkcje towarzyszące lub zastępujące funkcję główną</i>	<i>Max. Pow. zabud</i>	<i>Min. pow. nowowydz. działek</i>	<i>Max. Wys. zabud</i>
1	C1, C2, C3,	Zabudowa zagrodowa, mieszkaniowa jednorodzinna, usługi	Drogi, urządzenia i sieci infrastruktury technicznej, zieleń urządzona	25%	1000 m ²	12 m
2	C6	Teren eksploatacji kopalni	Usługi, zabudowa przemysłowa, drogi, urządzenia i sieci infrastruktury technicznej, zieleń urządzona	30%	2000 m ²	15 m
3	C5	Tereny otwarte rolne wyłączone z zabudowy	Drogi, urządzenia i sieci infrastruktury technicznej, boisko sportowe	-----	-----	-----
4	C4	Tereny otwarte rolne wyłączone z zabudowy	Drogi, urządzenia i sieci infrastruktury technicznej	-----	-----	-----
5	C7	Tereny otwarte rolne wyłączone z zabudowy	Drogi, urządzenia i sieci infrastruktury technicznej, lasy wyłączone z zabudowy	-----	-----	-----

Strefa D– wieś Klecin

<i>I.p.</i>	<i>Oznaczenie obszaru</i>	<i>Funkcja główna obszaru</i>	<i>Funkcje towarzyszące lub zastępujące funkcję główną</i>	<i>Max. Pow. zabud</i>	<i>Min. pow. nowowydz. działek</i>	<i>Max. Wys. zabud</i>
1	D1, D3	Zabudowa mieszkaniowa jednorodzinna	Zabudowa zagrodowa, usługi, drogi, urządzenia i sieci infrastruktury technicznej, zieleń urządzona	20%	1000 m ²	12 m
2	D2	Usługi, zabudowa mieszkaniowa zagrodowa	Zabudowa przemysłowa, drogi, urządzenia i sieci infrastruktury technicznej, zieleń urządzona	25%	1500 m ²	15 m
3	D4	Zabudowa zagrodowa	Zabudowa mieszkaniowa jednorodzinna, usługi, drogi, urządzenia i sieci infrastruktury technicznej, zieleń urządzona	25%	1000 m ²	12 m

4	D5	Lasy, wyłączone spod zabudowy	Tereny otwarte rolne wyłączone z zabudowy, drogi, urządzenia i sieci infrastruktury technicznej	-----	-----	-----
5	D6,	Tereny otwarte rolne wyłączone z zabudowy	Drogi, urządzenia i sieci infrastruktury technicznej, lasy wyłączone z zabudowy	-----	-----	-----
6	D7	Tereny otwarte rolne wyłączone z zabudowy	Drogi, urządzenia i sieci infrastruktury technicznej	-----	-----	-----

Strefa E– wieś Stefanowice

<i>I.p.</i>	<i>Oznaczenie obszaru</i>	<i>Funkcja główna obszaru</i>	<i>Funkcje towarzyszące lub zastępujące funkcję główną</i>	<i>Max. Pow. zabud</i>	<i>Min. pow. nowowydz. działek</i>	<i>Max. Wys. zabud</i>
1	E1, E3	Zabudowa mieszkaniowa jednorodzinna	Zabudowa zagrodowa, usługi, drogi, urządzenia i sieci infrastruktury technicznej, zieleń urządzone	25%	1500 m ²	12 m
2	E2	Zabudowa mieszkaniowa jednorodzinna	Usługi, drogi, urządzenia i sieci infrastruktury technicznej, zieleń urządzone	20%	1500 m ²	12 m
3	E4	Tereny otwarte rolne wyłączone z zabudowy	Drogi, urządzenia i sieci infrastruktury technicznej	-----	-----	-----
4	E5	Tereny otwarte rolne, wyłączone z zabudowy	Drogi, urządzenia i sieci infrastruktury technicznej, lasy, wyłączone z zabudowy	-----	-----	-----

Strefa F– wieś Gruszów

<i>I.p.</i>	<i>Oznaczenie obszaru</i>	<i>Funkcja główna obszaru</i>	<i>Funkcje towarzyszące lub zastępujące funkcję główną</i>	<i>Max. Pow. zabud</i>	<i>Min. pow. nowowydz. działek</i>	<i>Max. Wys. zabud</i>
1	F1,	Zabudowa zagrodowa	Zabudowa mieszkaniowa jednorodzinna, usługi, drogi, urządzenia i sieci infrastruktury technicznej, zieleń urządzone	25%	1000 m ²	12 m
2	F2	Usługi	Zabudowa mieszkaniowa, zieleń zabytkowa, sieci i urządzenia infrastruktury technicznej	20%	Zakaz podziału	18 m
3	F3	Zabudowa mieszkaniowa jednorodzinna	Usługi, zabudowa zagrodowa, drogi, urządzenia i sieci infrastruktury technicznej, zieleń urządzone	20%	1500 m ²	15 m
4	F4, F5	Lasy, wyłączone z zabudowy	Ciągi piesze i rowerowe, urządzenia i sieci infrastruktury technicznej, zieleń urządzone	-----	-----	-----

5	F6, F7, F8	Tereny otwarte rolne wyłączone z zabudowy	Drogi, urządzenia i sieci infrastruktury technicznej	-----	-----	-----
---	---------------	--	---	-------	-------	-------

Strefa G– wieś Marcinowice

<i>I.p.</i>	<i>Oznaczenie obszaru</i>	<i>Funkcja główna obszaru</i>	<i>Funkcje towarzyszące lub zastępujące funkcję główną</i>	<i>Max. Pow. zabud</i>	<i>Min. pow. nowowydz. działek</i>	<i>Max. Wys. zabud</i>
1	G1, G14, G20	Zabudowa przemysłowa, usługi	Drogi, urządzenia i sieci infrastruktury technicznej, zieleń urządzona	40%	Nie określa się	25 m
2	G2, G13	Zabudowa mieszkaniowa jednorodzinna	Zabudowa mieszkaniowa zagrodowa, wielorodzinna, usługi, sieci i urządzenia infrastruktury technicznej, zieleń urządzona	30%	1000 m ²	12 m
3	G3	Zabudowa zagrodowa	Usługi, zabudowa mieszkaniowa jednorodzinna, drogi, urządzenia i sieci infrastruktury technicznej, zieleń urządzona	25%	1000 m ²	15 m
4	G4, G5,	Zabudowa zagrodowa	Drogi, urządzenia i sieci infrastruktury technicznej, zieleń urządzona	25%	500 m ²	12 m
5	G6	Zabudowa zagrodowa	Zabudowa mieszkaniowa jednorodzinna, wielorodzinna, usługi, zabudowa przemysłowa, drogi, urządzenia i sieci infrastruktury technicznej, zieleń urządzona	30%	1000 m ²	15 m
6	G7	Usługi	Zieleń urządzona, drogi, sieci i urządzenia infrastruktury technicznej	15%	3000 m ²	12 m
7	G8, G9, G12	Zabudowa mieszkaniowa jednorodzinna	Usługi, drogi, sieci i urządzenia infrastruktury technicznej, zieleń urządzona	20%	1000 m ²	12 m
8	G10,	Zabudowa mieszkaniowa jednorodzinna	Zabudowa mieszkaniowa wielorodzinna, usługi, drogi, sieci i urządzenia infrastruktury technicznej, zieleń urządzona	30%	1500 m ²	18 m
9	G11, G15	Zieleń urządzona, wyłączona z zabudowy	Ciągi piesze i rowerowe, sieci i urządzenia infrastruktury technicznej	-----	-----	-----
10	G16,	Zabudowa zagrodowa	Zabudowa mieszkaniowa jednorodzinna, usługi, zabudowa przemysłowa, drogi, sieci i urządzenia infrastruktury technicznej	25%	1200 m ²	12 m

11	G17	Zabudowa zagrodowa	Zabudowa mieszkaniowa jednorodzinna, usługi, drogi, sieci i urządzenia infrastruktury technicznej, zieleń urządzona	25%	800 m ²	12 m
12	G19, G21	Tereny otwarte rolne wyłączone z zabudowy	Drogi, sieci i urządzenia infrastruktury technicznej	-----	-----	-----
13	G22, G18	Tereny otwarte rolne wyłączone z zabudowy	Drogi, urządzenia i sieci infrastruktury technicznej, lasy, wyłączone z zabudowy	-----	-----	-----

Strefa H– wieś Szczepanów

<i>I.p.</i>	<i>Oznaczenie obszaru</i>	<i>Funkcja główna obszaru</i>	<i>Funkcje towarzyszące lub zastępujące funkcję główną</i>	<i>Max. Pow. zabud</i>	<i>Min. pow. nowowydz. działek</i>	<i>Max. Wys. zabud</i>
1	H1,	Zabudowa mieszkaniowa jednorodzinna	Usługi, drogi, urządzenia i sieci infrastruktury technicznej, zieleń urządzona	20%	500 m ²	12 m
2	H2	Zabudowa mieszkaniowa jednorodzinna	Sieci i urządzenia infrastruktury technicznej, zieleń urządzona	20%	1000 m ²	12 m
3	H3, H6, H8, H9, H31	Zabudowa przemysłowa, usługi	Zabudowa mieszkaniowa, drogi, urządzenia i sieci infrastruktury technicznej, zieleń urządzona	35%	2000 m ²	20 m
4	H4	Zabudowa mieszkaniowa jednorodzinna i wielorodzinna	Drogi, urządzenia i sieci infrastruktury technicznej, zieleń urządzona	25%	700 m ²	12 m
5	H5	Zieleń urządzona - cmentarz	Urządzenia i sieci infrastruktury technicznej	-----	-----	-----
6	H7	Zabudowa mieszkaniowa jednorodzinna	Zieleń urządzona, drogi, sieci i urządzenia infrastruktury technicznej, zieleń urządzona	20%	Zakaz podziału	12 m
7	H10	Zabudowa mieszkaniowa wielorodzinna	Zabudowa mieszkaniowa jednorodzinna, usługi, drogi, sieci i urządzenia infrastruktury technicznej, zieleń urządzona	25%	1000 m ²	15 m
8	H11	Usługi	Zieleń urządzona, sieci i urządzenia infrastruktury technicznej	15%	Zakaz podziału	20 m
9	H12,	Zabudowa mieszkaniowa jednorodzinna	Zabudowa zagrodowa, usługi, sieci i urządzenia infrastruktury technicznej, zieleń urządzona	20%	1200 m ²	12 m
10	H13, H19	Zabudowa zagrodowa	Zabudowa mieszkaniowa jednorodzinna, usługi, drogi, sieci i	25%	1200 m ²	12 m

			urządzenia infrastruktury technicznej, zieleń urządzona			
11	H14, H20	Zabudowa mieszkaniowa jednorodzinna	Drogi, sieci i urządzenia infrastruktury technicznej, zieleń urządzona	20%	1500 m ²	10 m
12	H15	Zieleń zabytkowa	Ciągi piesze i rowerowe, sieci i urządzenia infrastruktury technicznej	-----	-----	-----
13	H21, H27, H28	Lasy, wyłączone z zabudowy	Ciągi piesze i rowerowe, sieci i urządzenia infrastruktury technicznej	-----	-----	-----
14	H17	Zabudowa zagrodowa	Sieci i urządzenia infrastruktury techniczne, zieleń urządzona	20%	5000 m ²	10 m
15	H18, H22	Usługi	Zieleń urządzona, sieci i urządzenia infrastruktury technicznej	30%	1000 m ²	15 m
16	H23, H30, H35	Tereny otwarte rolne wyłączone z zabudowy	Drogi, lasy wyłączone z zabudowy, sieci i urządzenia infrastruktury technicznej	-----	-----	-----
17	H24	Zabudowa przemysłowa	Usługi, sieci i urządzenia infrastruktury technicznej, zieleń urządzona	30%	1000 m ²	20 m
18	H25, H16	Lasy, wyłączone z zabudowy	Tereny otwarte rolne wyłączone z zabudowy, ciągi piesze i rowerowe	-----	-----	-----
19	H26, H29, H33, H34,	Tereny otwarte rolne wyłączone z zabudowy	Drogi, sieci i urządzenia infrastruktury technicznej	-----	-----	-----
20	H32	Teren eksploatacji kopalin	Usługi, zabudowa przemysłowa, drogi, urządzenia i sieci infrastruktury technicznej, zieleń urządzona	30%	Zakaz podziału	15 m

Strefa I – wieś Strzelce

<i>I.p.</i>	<i>Oznaczenie obszaru</i>	<i>Funkcja główna obszaru</i>	<i>Funkcje towarzyszące lub zastępujące funkcję główną</i>	<i>Max. Pow. zabud</i>	<i>Min. pow. nowowydz. działek</i>	<i>Max. Wys. zabud</i>
1	I1, I2	Zabudowa mieszkaniowa jednorodzinna	Zabudowa zagrodowa, drogi, urządzenia i sieci infrastruktury technicznej, zieleń urządzona	20%	1500 m ²	12 m
2	I3, I17	Lasy, wyłączone z zabudowy	Ciągi piesze i rowerowe, sieci i urządzenia infrastruktury technicznej, zieleń urządzona	-----	-----	-----

3	I4,	Zabudowa zagrodowa	Zabudowa mieszkaniowa jednorodzinna, usługi, drogi, urządzenia i sieci infrastruktury technicznej, zieleń urządzona	25%	1500 m ²	12 m
4	I5, I7, I9, I10, I14	Zabudowa przemysłowa, usługi	Sieci i urządzenia infrastruktury technicznej, zieleń urządzona	30%	1000 m ²	20 m
5	I6	Zabudowa zagrodowa, zieleń zabytkowa	Usługi, zabudowa mieszkaniowa jednorodzinna, urządzenia i sieci infrastruktury technicznej, zieleń urządzona	25%	1500 m ²	12 m
6	I8	Usługi	Zabudowa mieszkaniowa jednorodzinna, drogi, sieci i urządzenia infrastruktury technicznej, zieleń urządzona	20%	1000 m ²	12 m
7	I11	Usługi	Sieci i urządzenia infrastruktury technicznej, zieleń urządzona	10%	Zakaz podziału	15 m
8	I12	Zabudowa przemysłowa, usługi	Zabudowa mieszkaniowa jednorodzinna i zagrodowa, zieleń urządzona, sieci i urządzenia infrastruktury technicznej	25%	1000 m ²	20 m
9	I13	Zabudowa zagrodowa	Zabudowa mieszkaniowa jednorodzinna, usługi, sieci i urządzenia infrastruktury technicznej, zieleń urządzona	25%	1200 m ²	12 m
10	I15	Zabudowa mieszkaniowa jednorodzinna	Zabudowa zagrodowa, usługi, drogi, sieci i urządzenia infrastruktury technicznej, zieleń urządzona	20%	1500 m ²	12 m
11	I16, I18, I19, I20	Tereny otwarte rolne wyłączone zabudowy	Drogi, lasy wyłączone z zabudowy, sieci i urządzenia infrastruktury technicznej	-----	-----	-----
12	I21	Tereny otwarte rolne wyłączone z zabudowy	Drogi, sieci i urządzenia infrastruktury technicznej	-----	-----	-----

Strefa J – wieś Tworzyjanów

<i>I.p.</i>	<i>Oznaczenie obszaru</i>	<i>Funkcja główna obszaru</i>	<i>Funkcje towarzyszące lub zastępujące funkcję główną</i>	<i>Max. Pow. zabud</i>	<i>Min. pow. nowowydz. działek</i>	<i>Max. Wys. zabud</i>
1	J1	Składowisko odpadów	Usługi, zabudowa przemysłowa, drogi, urządzenia i sieci infrastruktury technicznej	30%	1000 m ²	20 m
2	J2	Lasy, wyłączone z	Sieci i urządzenia infrastruktury	-----	-----	-----

		zabudowy	technicznej, drogi			
3	J3	Zabudowa mieszkaniowa jednorodzinna	Usługi, drogi, urządzenia i sieci infrastruktury technicznej, zieleń urządzona	20%	1500 m ²	12 m
4	J4, J19	Zabudowa zagrodowa	Zabudowa mieszkaniowa jednorodzinna, usługi, sieci i urządzenia infrastruktury technicznej, zieleń urządzona	25%	1000 m ²	12 m
5	J5	Usługi	Zabudowa mieszkaniowa jednorodzinna, urządzenia i sieci infrastruktury technicznej, zieleń urządzona	25%	1000 m ²	12 m
6	J6	Zieleń zabytkowa	Drogi, sieci i urządzenia infrastruktury technicznej, zieleń urządzona – boisko sportowe	5%	Zakaz podziału	5 m
7	J7	Zabudowa mieszkaniowa jednorodzinna	Zabudowa zagrodowa, sieci i urządzenia infrastruktury technicznej, zieleń urządzona	20%	1500 m ²	12 m
8	J8, J20	Usługi	Zieleń urządzona, sieci i urządzenia infrastruktury technicznej	30%	1000 m ²	20 m
9	J9, J12, J13, J17, J18	Zabudowa przemysłowa, usługi	Sieci i urządzenia infrastruktury technicznej, zieleń urządzona	35%	Nie określa się	20 m
10	J10, J11	Zabudowa mieszkaniowa wielorodzinna	Usługi, drogi, sieci i urządzenia infrastruktury technicznej, zieleń urządzona	20%	Nie określa się	20 m
11	J14, J15, J16, J24	Lasy, wyłączone z zabudowy	Sieci i urządzenia infrastruktury technicznej	-----	-----	-----
12	J21, J22, J23, J25, J26	Tereny otwarte rolne wyłączone z zabudowy	Drogi, sieci i urządzenia infrastruktury technicznej	-----	-----	-----

Strefa K – wieś Chwałków

<i>I.p.</i>	<i>Oznaczenie obszaru</i>	<i>Funkcja główna obszaru</i>	<i>Funkcje towarzyszące lub zastępujące funkcję główną</i>	<i>Max. Pow. zabud</i>	<i>Min. pow. nowowydz. działek</i>	<i>Max. Wys. zabud</i>
1	K1	Zabudowa zagrodowa	Zabudowa mieszkaniowa jednorodzinna i wielorodzinna,	30%	1000 m ²	20 m

			usługi, zabudowa przemysłowa, drogi, urządzenia i sieci infrastruktury technicznej, zieleń urządzona			
2	K2	Zabudowa mieszkaniowa jednorodzinna	Zabudowa zagrodowa, sieci i urządzenia infrastruktury technicznej, zieleń urządzona	25%	1500 m ²	12 m
3	K3	Zabudowa zagrodowa	Zabudowa mieszkaniowa jednorodzinna i wielorodzinna, usługi, drogi, urządzenia i sieci infrastruktury technicznej, zieleń urządzona	25%	1000 m ²	20 m
4	K4, K5, K12, K14, K16	Lasy, wyłączone z zabudowy	Sieci i urządzenia infrastruktury technicznej	-----	-----	-----
5	K6	Zabudowa mieszkaniowa jednorodzinna	Drogi, urządzenia i sieci infrastruktury technicznej, zieleń urządzona	20%	1500 m ²	12 m
6	K7, K9	Zabudowa mieszkaniowa jednorodzinna	Usługi, drogi, sieci i urządzenia infrastruktury technicznej, zieleń urządzona	20%	1000 m ²	12 m
7	K8	Usługi, zabudowa przemysłowa	Drogi, sieci i urządzenia infrastruktury technicznej, zieleń urządzona, zabudowa mieszkaniowa	30%	Nie określa się	18 m
8	K10, K11	Teren eksploatacji kopalni	Usługi, zabudowa przemysłowa, drogi, urządzenia i sieci infrastruktury technicznej, zieleń urządzona	30%	2000 m ²	15 m
9	K13, K17, K18, K20, K21, K22, K23, K24	Tereny otwarte rolne wyłączone z zabudowy	Drogi, sieci i urządzenia infrastruktury technicznej	-----	-----	-----
10	K19	Lasy, wyłączone z zabudowy	Tereny otwarte rolne wyłączone z zabudowy, sieci i urządzenia infrastruktury technicznej	-----	-----	-----
11	K15	Lasy, wyłączone z zabudowy, zieleń zabytkowa	Drogi, urządzenia i sieci infrastruktury technicznej	-----	-----	-----

Strefa L – wieś Biała

<i>I.p.</i>	<i>Oznaczenie obszaru</i>	<i>Funkcja główna obszaru</i>	<i>Funkcje towarzyszące lub zastępujące funkcję główną</i>	<i>Max. Pow. zabud</i>	<i>Min. pow. nowowydz. działek</i>	<i>Max. Wys. zabud</i>
1	L1, L8	Zabudowa mieszkaniowa jednorodzinna	Usługi, drogi, urządzenia i sieci infrastruktury technicznej, zieleń urządzone	20%	1500 m ²	12 m
2	L2, L3, L11, L12, L13	Zabudowa mieszkaniowa jednorodzinna	Sieci i urządzenia infrastruktury technicznej, zieleń urządzone	20%	1500 m ²	12 m
3	L4, L5, L7, L9	Zabudowa zagrodowa	Zabudowa mieszkaniowa jednorodzinna, usługi, drogi, urządzenia i sieci infrastruktury technicznej, zieleń urządzone	25%	1000 m ²	12 m
4	L6	Usługi, zabudowa mieszkaniowa wielorodzinna	Sieci i urządzenia infrastruktury technicznej, zieleń urządzone	30%	Nie określa się	20 m
5	L10	Zabudowa przemysłowa, usługi	Urządzenia i sieci infrastruktury technicznej, zieleń urządzone	30%	1500 m ²	18 m
6	L14, L15, L19	Lasy, wyłączone z zabudowy	Sieci i urządzenia infrastruktury technicznej	-----	-----	-----
7	L16, L17, L20,	Tereny otwarte rolne wyłączone z zabudowy	Drogi, sieci i urządzenia infrastruktury technicznej	-----	-----	-----
8	L18, L21	Tereny otwarte rolne wyłączone z zabudowy	Lasy, wyłączone z zabudowy, sieci i urządzenia infrastruktury technicznej	-----	-----	-----

Strefa Ł – wieś Sady

<i>I.p.</i>	<i>Oznaczenie obszaru</i>	<i>Funkcja główna obszaru</i>	<i>Funkcje towarzyszące lub zastępujące funkcję główną</i>	<i>Max. Pow. zabud</i>	<i>Min. pow. nowowydz. działek</i>	<i>Max. Wys. zabud</i>
1	Ł1, Ł2	Zabudowa zagrodowa	Zabudowa mieszkaniowa jednorodzinna, usługi, drogi, urządzenia i sieci infrastruktury technicznej, zieleń urządzone	25%	1500 m ²	12 m
2	Ł4, Ł6,	Tereny otwarte rolne wyłączone z zabudowy	Drogi, sieci i urządzenia infrastruktury technicznej	-----	-----	-----
3	Ł3, Ł9	Lasy i tereny otwarte rolne z zakazem zabudowy	Drogi, urządzenia i sieci infrastruktury technicznej	-----	-----	-----

4	Ł5, Ł7	Tereny otwarte rolne wyłączone z zabudowy	Lasy, wyłączone z zabudowy, drogi, sieci i urządzenia infrastruktury technicznej	-----	-----	-----
5	Ł8	Lasy, wyłączone z zabudowy	Sieci i urządzenia infrastruktury technicznej	-----	-----	-----
6	Ł10	Zabudowa mieszkaniowa jednorodzinna	Sieci i urządzenia infrastruktury technicznej, zieleń urządzona	20%	Zakaz podziału	10 m

Strefa M – wieś Mysłaków

<i>I.p.</i>	<i>Oznaczenie obszaru</i>	<i>Funkcja główna obszaru</i>	<i>Funkcje towarzyszące lub zastępujące funkcję główną</i>	<i>Max. Pow. zabud</i>	<i>Min. pow. nowowydz. działek</i>	<i>Max. Wys. zabud</i>
1	M1, M6	Zabudowa mieszkaniowa jednorodzinna	Zabudowa zagrodowa, drogi, urządzenia i sieci infrastruktury technicznej, zieleń urządzona	20%	1500 m ²	12 m
2	M2, M3	Zabudowa zagrodowa	Zabudowa mieszkaniowa jednorodzinna, usługi, sieci i urządzenia infrastruktury technicznej, zieleń urządzona	25%	1500 m ²	12 m
3	M4	Usługi	Drogi, urządzenia i sieci infrastruktury technicznej, zieleń urządzona	25%	1000 m ²	12 m
4	M5	Zabudowa przemysłowa	Usługi, sieci i urządzenia infrastruktury technicznej, zieleń urządzona	30%	Nie określa się	20 m
5	M7, M8, M9, M10	Lasy, wyłączone z zabudowy	Urządzenia i sieci infrastruktury technicznej	-----	-----	-----
6	M11	Zabudowa zagrodowa	Sieci i urządzenia infrastruktury technicznej, zieleń urządzona	20%	Zakaz podziału	10 m
7	M12, M15	Tereny otwarte rolne wyłączone z zabudowy	Lasy, wyłączone z zabudowy, drogi, sieci i urządzenia infrastruktury technicznej	-----	-----	-----
8	M13	Tereny otwarte rolne wyłączone z zabudowy	Zbiornik retencyjny, sieci i urządzenia infrastruktury technicznej	-----	-----	-----
9	M14, M16	Tereny otwarte rolne wyłączone z zabudowy	Drogi, urządzenia i sieci infrastruktury technicznej	-----	-----	-----

Strefa N – wieś Zebrzydów

<i>I.p.</i>	<i>Oznaczenie obszaru</i>	<i>Funkcja główna obszaru</i>	<i>Funkcje towarzyszące lub zastępujące funkcję główną</i>	<i>Max. Pow. zabud</i>	<i>Min. pow. nowowydz. działek</i>	<i>Max. Wys. zabud</i>
1	N1, N8	Zabudowa zagrodowa	Zabudowa mieszkaniowa jednorodzinna, usługi, drogi, urządzenia i sieci infrastruktury technicznej, zieleń urządzone	30%	1000 m ²	12 m
2	N2, N3	Zabudowa mieszkaniowa jednorodzinna	Sieci i urządzenia infrastruktury technicznej, zieleń urządzone	20%	1500 m ²	12 m
3	N4, N10, N12	Zabudowa przemysłowa, usługi	Drogi, urządzenia i sieci infrastruktury technicznej, zieleń urządzone	30%	1000 m ²	18 m
4	N5	Zabudowa zagrodowa	Zabudowa mieszkaniowa jednorodzinna i wielorodzinna, usługi, sieci i urządzenia infrastruktury technicznej, zieleń urządzone	25%	1200 m ²	12 m
5	N6	Zabudowa mieszkaniowa wielorodzinna	Urządzenia i sieci infrastruktury technicznej, zieleń urządzone	30%	Zakaz podziału	18 m
6	N7	Usługi	Zabudowa mieszkaniowa jednorodzinna, sieci i urządzenia infrastruktury technicznej, zieleń urządzone	20%	1000 m ²	12 m dla zabud. mieszk.; dla usług nie określa się
7	N9, N13	Zabudowa mieszkaniowa jednorodzinna	Usługi, zabudowa zagrodowa, drogi, sieci i urządzenia infrastruktury technicznej, zieleń urządzone	20%	1200 m ²	12 m
8	N11	Zabudowa mieszkaniowa jednorodzinna	Usługi, sieci i urządzenia infrastruktury technicznej, zieleń urządzone	20%	1200 m ²	12 m
9	N14, N16, N20	Lasy, wyłączone z zabudowy	Ciągi piesze i rowerowe, sieci i urządzenia infrastruktury technicznej	-----	-----	-----
10	N22	Tereny otwarte role wyłączone z zabudowy	Lasy, wyłączone z zabudowy, sieci i urządzenia infrastruktury technicznej	-----	-----	-----
11	N15, N17, N18, N19, N21	Tereny otwarte rolne wyłączone z zabudowy	Sieci i urządzenia infrastruktury technicznej	-----	-----	-----

Strefa O – wieś Kątki

<i>I.p.</i>	<i>Oznaczenie obszaru</i>	<i>Funkcja główna obszaru</i>	<i>Funkcje towarzyszące lub zastępujące funkcję główną</i>	<i>Max. Pow. zabud</i>	<i>Min. pow. nowowydz. działek</i>	<i>Max. Wys. zabud</i>
1	O1, O4	Zabudowa mieszkaniowa jednorodzinna	Urządzenia i sieci infrastruktury technicznej, zieleń urządzona	20%	1500 m ²	12 m
2	O2, O3	Zabudowa zagrodowa	Zabudowa mieszkaniowa jednorodzinna, usługi, sieci i urządzenia infrastruktury technicznej, zieleń urządzona	25%	1500 m ²	12 m
3	O5	Usługi	Zabudowa przemysłowa, urządzenia i sieci infrastruktury technicznej, zieleń urządzona	25%	Nie określa się	18 m
4	O6	Zabudowa zagrodowa	Zabudowa mieszkaniowa jednorodzinna, usługi, sieci i urządzenia infrastruktury technicznej, zieleń urządzona	25%	1200 m ²	12 m
5	O7	Zabudowa mieszkaniowa wielorodzinna	Usługi, urządzenia i sieci infrastruktury technicznej, zieleń urządzona	30%	Zakaz podziału	18 m
6	O8	Zieleń urządzona – boisko sportowe	Sieci i urządzenia infrastruktury technicznej	-----	-----	-----
7	O9	Zabudowa mieszkaniowa jednorodzinna	Usługi, drogi, sieci i urządzenia infrastruktury technicznej, zieleń urządzona	20%	1200 m ²	12 m
8	O10, O11	Zabudowa zagrodowa	Usługi, sieci i urządzenia infrastruktury technicznej, zieleń urządzona	25%	1200 m ²	12 m
9	O12	Lasy, wyłączone z zabudowy	Tereny otwarte rolne wyłączone z zabudowy, sieci i urządzenia infrastruktury technicznej	-----	-----	-----
10	O13	Zieleń zabytkowa	Sieci i urządzenia infrastruktury technicznej	-----	-----	-----
11	O14	Zabudowa zagrodowa	Sieci i urządzenia infrastruktury technicznej, zieleń urządzona	25%	Zakaz podziału	10 m
12	O15, O16	Lasy, wyłączone z zabudowy	Sieci i urządzenia infrastruktury technicznej	-----	-----	-----
13	O17, O21	Tereny otwarte rolne wyłączone z zabudowy	Drogi, sieci i urządzenia infrastruktury technicznej	-----	-----	-----
14	O20, O18	Tereny otwarte rolne wyłączone z zabudowy	Lasy, wyłączone z zabudowy, drogi, sieci i urządzenia infrastruktury technicznej	-----	-----	-----
15	O19	Tereny otwarte rolne	Zbiornik retencyjny, sieci i	-----	-----	-----

		wyłączone z zabudowy	urządzenia technicznej	infrastruktury			
--	--	----------------------	------------------------	----------------	--	--	--

Strefa P – wieś Wirki

<i>I.p.</i>	<i>Oznaczenie obszaru</i>	<i>Funkcja główna obszaru</i>	<i>Funkcje towarzyszące lub zastępujące funkcję główną</i>	<i>Max. Pow. zabud</i>	<i>Min. pow. nowowydz. działek</i>	<i>Max. Wys. zabud</i>
1	P1, P2, P5, P7	Zabudowa zagrodowa	Zabudowa mieszkaniowa jednorodzinna, usługi, sieci i urządzenia infrastruktury technicznej, zieleń urządzona	25%	1500 m ²	12 m
2	P3,	Usługi	Sieci i urządzenia infrastruktury technicznej, zieleń urządzona	30%	Nie określa się	18 m
3	P4	Zabudowa mieszkaniowa jednorodzinna	Usługi, urządzenia i sieci infrastruktury technicznej, zieleń urządzona	20%	1000 m ²	12 m
4	P6	Zabudowa mieszkaniowa jednorodzinna	Usługi, urządzenia i sieci infrastruktury technicznej, zieleń urządzona	20%	1500 m ²	10 m
5	P8, P9, P10, P12	Lasy, wyłączone z zabudowy	Ciągi piesze i rowerowe, urządzenia i sieci infrastruktury technicznej	-----	-----	-----
6	P11	Usługi	Zabudowa przemysłowa, urządzenia i sieci infrastruktury technicznej, zieleń urządzona	30%	Zakaz podziału	18 m
7	P13, P16	Tereny otwarte rolne wyłączone z zabudowy	Sieci i urządzenia infrastruktury technicznej, drogi	-----	-----	-----
8	P14	Lasy, wyłączone z zabudowy	Tereny otwarte rolne wyłączone z zabudowy, sieci i urządzenia infrastruktury technicznej	-----	-----	-----
9	P15	Tereny otwarte rolne wyłączone z zabudowy	Zbiornik retencyjny, sieci i urządzenia infrastruktury technicznej	-----	-----	-----
10	P17	Tereny otwarte rolne wyłączone z zabudowy	Drogi, urządzenia i sieci infrastruktury technicznej, lasy, wyłączone z zabudowy	-----	-----	-----

Strefa R – wieś Wiry

<i>I.p.</i>	<i>Oznaczenie obszaru</i>	<i>Funkcja główna obszaru</i>	<i>Funkcje towarzyszące lub zastępujące funkcję główną</i>	<i>Max. Pow. zabud</i>	<i>Min. pow. nowowydz. działek</i>	<i>Max. Wys. zabud</i>
-------------	---------------------------	-------------------------------	--	------------------------	------------------------------------	------------------------

1	R1	Zabudowa mieszkaniowa jednorodzinna	Usługi, zabudowa mieszkaniowa wielorodzinna, sieci i urządzenia infrastruktury technicznej, zieleń urządzona	25%	1500 m ²	15 m
2	R2,	Zieleń urządzona – boisko sportowe	Sieci i urządzenia infrastruktury technicznej	-----	-----	-----
3	R3	Usługi	Urządzenia i sieci infrastruktury technicznej, zieleń urządzona	30%	Nie określa się	15 m
4	R4, R6, R10	Zabudowa zagrodowa	Zabudowa mieszkaniowa jednorodzinna, usługi, sieci i urządzenia infrastruktury technicznej, zieleń urządzona	25%	1500 m ²	12 m
5	R5	Tereny otwarte rolne wyłączone z zabudowy	Sieci i urządzenia infrastruktury technicznej	-----	-----	-----
6	R7, R11	Zabudowa przemysłowa	Zabudowa mieszkaniowa, usługi, sieci i urządzenia infrastruktury technicznej, zieleń urządzona	30%	Nie określa się	18 m
7	R8, R9	Zabudowa mieszkaniowa jednorodzinna	Zieleń zabytkowa, sieci i urządzenia infrastruktury technicznej	20%	1000 m ²	10 m
8	R12	Usługi	Zabudowa mieszkaniowa jednorodzinna, sieci i urządzenia infrastruktury technicznej, zieleń urządzona	20%	1500 m ²	15 m
9	R13, R16, R17	Tereny otwarte rolne wyłączone z zabudowy	Lasy, wyłączone z zabudowy, drogi, sieci i urządzenia infrastruktury technicznej	-----	-----	-----
10	R14, R15	Lasy, wyłączone z zabudowy	Ciągi piesze i rowerowe	-----	-----	-----

Strefa S– wieś Tąpadła

<i>I.p.</i>	<i>Oznaczenie obszaru</i>	<i>Funkcja główna obszaru</i>	<i>Funkcje towarzyszące lub zastępujące funkcję główną</i>	<i>Max. Pow. zabud</i>	<i>Min. pow. nowowydz. działek</i>	<i>Max. Wys. zabud</i>
1	S1, S2, S3, S13	Zabudowa mieszkaniowa jednorodzinna	Zabudowa zagrodowa, usługi, drogi, sieci i urządzenia infrastruktury technicznej, zieleń urządzona	20%	2000 m ²	10 m
2	S4	Tereny otwarte rolne wyłączone z zabudowy	Zabudowa mieszkaniowa jednorodzinna, tylko istniejąca, drogi, sieci i urządzenia infrastruktury technicznej	-----	Zakaz podziału dla zabudowy mieszka	10 m

					niowej	
3	S5, S6, S11	Lasy, wyłączone z zabudowy	Urządzenia i sieci infrastruktury technicznej	-----	-----	-----
4	S7, S8, S9, S12	Tereny otwarte rolne wyłączone z zabudowy	Sieci i urządzenia infrastruktury technicznej	-----	-----	-----
5	S14	Tereny otwarte rolne wyłączone z zabudowy	Lasy, wyłączone z zabudowy, drogi, sieci i urządzenia infrastruktury technicznej	-----	-----	-----
6	S10	Zabudowa zagrodowa	Sieci i urządzenia infrastruktury technicznej, zieleń urządzona	20%	Zakaz podziału	10 m
7	S15, S16	Zabudowa mieszkaniowa jednorodzinna	Zabudowa zagrodowa, usługi, drogi, sieci i urządzenia infrastruktury technicznej, zieleń urządzona	20%	2000 m ²	10 m

2. Obszary oraz zasady ochrony środowiska i jego zasobów, ochrony przyrody, krajobrazu kulturowego i uzdrowisk.

Ochrona środowiska na obszarze gminy powinna być prowadzona zgodnie z przyjętym przez gminę programem ochrony środowiska. W celu ochrony środowiska i jego zasobów należy podjąć następujące działania:

1. Ograniczanie procesu degradacji gleb
 - a) Podniesienie poziomu wiedzy użytkowników gleb i gruntów.
 - b) Optymalizacja zużycia środków ochrony roślin i nawozów.
 - c) Promowanie rolnictwa ekologicznego.
 - d) Kontrola stopnia zakwaszenia gleb.
2. Ochrona zasobów złóż przez ich racjonalne wykorzystanie.
3. Zabezpieczenie złóż perspektywicznych i prognostycznych.
4. Ograniczanie sytuacji konfliktowych powstających na styku przemysłu wydobywczego i ochrony środowiska.
5. Racjonalne wykorzystanie zasobów mineralnych – kontrola miejsc eksploatacji surowców mineralnych pod kątem przestrzegania wymogu uzyskania koncesji na wydobycie kopalin.
6. Rekultywacja terenów zdegradowanych w wyniku działalności wydobywczej – kierunek rekultywacji wodno - leśny.
7. Uporządkowanie gospodarki ściekowej poprzez budowę kanalizacji na terenie gminy.
8. Stosowanie technologii grzewczych minimalizujących negatywny wpływ na środowisko, w tym odnawialnych źródeł energii.
9. Wprowadzenie edukacji ekologicznej.

10. Ograniczanie emisji zanieczyszczeń, jeśli ich poziom przekroczy dopuszczalne normy, w szczególności od drogi krajowej nr 35
11. Ograniczanie emisji hałasu, jeśli ich poziom przekroczy dopuszczalne normy, zgodnie z Rozporządzeniem Ministra Środowiska z dnia 14 czerwca 2007 roku w sprawie dopuszczalnych poziomów hałasu w środowisku (Dz.U. z 2007 roku, nr 120, poz. 826).

Ochrona przyrody na obszarze gminy powinna uwzględniać zachowanie, zrównoważone użytkowanie oraz odnawianie zasobów, tworów i składników przyrody. Na terenie gminy występują następujące formy ochrony przyrody: Ślęzański Park Krajobrazowy wraz z otuliną, Obszar Natura 2000 – Masyw Ślęży oraz pomniki przyrody ożywionej.

Na terenie Ślęzańskiego Parku Krajobrazowego wprowadza się zakazy zawarte w Rozporządzeniu Wojewody Dolnośląskiego z dnia 4.04.2007 (Dz.Urz. nr 94, poz. 1105) tj.:

1. Realizacji przedsięwzięć mogących znacząco oddziaływać na środowisko (w rozumieniu ustawy Prawo Ochrony Środowiska).
2. Umyślnego zabijania dziko występujących zwierząt, niszczenia ich nor, legowisk, innych schronień i miejsc rozrodu oraz tarlisk i złożonej ikry, za wyjątkiem amatorskiego połowu ryb oraz wykonywania czynności w ramach racjonalnej gospodarki rolnej, leśnej, rybackiej i łowieckiej.
3. Likwidowania i niszczenia zadrzewień śródpolnych, przydrożnych i nadwodnych, jeżeli nie wynikają z potrzeby ochrony przeciwpożarowej lub zapewnienia bezpieczeństwa ruchu drogowego. Nie dotyczy to zadrzewień rosnących na gruntach określonych w ewidencji gruntów jako użytki rolne.
4. Pozyskiwania do celów gospodarczych skał, skamieniałości i minerałów, za wyjątkiem przedsięwzięć uzgodnionych przez Wojewodę.
5. Wykonywania prac ziemnych trwale zniekształcających rzeźbę terenu, z wyjątkiem prac związanych z zabezpieczeniem przeciwpowodziowym i budową i utrzymaniem urządzeń wodnych.
6. Dokonywania zmian stosunków wodnych, jeżeli zmiany te nie służą ochronie przyrody lub racjonalnej gospodarce rolnej, leśnej lub rybackiej.
7. Wylewania gnojowicy, z wyjątkiem nawożenia własnych gruntów rolnych.
8. Prowadzenia chowu i hodowli zwierząt metodą bezściółkową, z wyjątkiem chowu i hodowli zwierząt rozpoczętych przed dniem utworzenia Parku.
9. Utrzymywania otwartych rowów ściekowych i zbiorników ściekowych.
10. Organizowania rajdów motorowych i samochodowych, z wyjątkiem rajdów po drogach publicznych.

Obszar Natura 2000 na terenie gminy w 90% pokrywa się z granicą Ślęzańskiego Parku Krajobrazowego. Wszelkie ustalenia dla tego terenu pokrywają się z ustaleniami dla Ślęzańskiego Parku Krajobrazowego.

Na pozostałych obszarach należy dążyć do:

1. Utrzymania procesów ekologicznych, stabilności ekosystemów i zachowania różnorodności biologicznej.

2. Ochrony walorów krajobrazowych, zieleni oraz zadrzewień.
3. Utrzymywania i przywracania do właściwego stanu siedlisk przyrodniczych, a także pozostałych zasobów, tworów i składników przyrody.
4. Edukacji ekologicznej.

Kierunki ochrony krajobrazu kulturowego wytyczone zostają poprzez:

1. Likwidację elementów dysharmonijnych.
2. Dbanie o zabytkowe zespoły zieleni oraz ich odtwarzanie zgodnie z siedliskiem.
3. Ochronę układów urbanistycznych.
4. Przeciwdziałanie fragmentacji zespołów zieleni.

Ponadto w miejscowych planach zagospodarowania przestrzennego należy wyznaczyć i objąć ochroną:

1. Aleje i szpalery w miejscowościach:
 - a) Tapadła – biegnąca od parku podworskiego na północ
 - b) Tapadła – park podworski
 - c) Sady – przy drodze w kierunku Mysłakowa
 - d) Wirki – przy drogach w kierunkach do Gogołowa, Kątek i Książnicy
 - e) Mysłaków – szpaler lipowy przy murze kościelnym
 - f) Szczepanów – aleja lipowa od starej drogi Strzelce – Marcinowice w kierunku pałacu
 - g) Strzelce – szpaler topolowy wzdłuż muru kościelnego w kierunku Chwałkowa
2. Ciągi widokowe na Masyw Ślęży w miejscowościach: Wiry – w kierunku Mysłakowa wzdłuż drogi; Biała – w kierunku Sadów i w kierunku Chwałkowa wzdłuż głównej drogi biegnącej przez wieś; Chwałków – w kierunku Białej wzdłuż drogi.
3. Strefę „E” ochrony ekspozycji w miejscowości Wirki – z drogi Wirki – Wiry z widokiem na panoramę wsi Wiry.
4. Strefę „K” ochrony krajobrazu w: Mysłakowie obejmującą obszar od drogi Wiry – Mysłaków w kierunku Masywu Ślęży; Kraskowie – zgodnie z oznaczeniem na rysunku studium. W strefie tej ochronie podlegają wszystkie układy dróg. Nowa zabudowa możliwa jedynie na starych działkach siedliskowych, budynki skalą i charakterem powinny nawiązywać do budownictwa lokalnego. Zakaz lokalizowania konstrukcji wieżowych. Wszelkie działania inwestycyjne należy konsultować z właściwym konserwatorem zabytków.
5. Osie widokowe w miejscowościach: Biała – pomiędzy wsią Sady i Biała oraz w Białej z drogi Sady – Biała w kierunku na Masyw Ślęży; Strzelce – z drogi Strzelce – Chwałków w kierunku na Masyw Ślęży; Tapadła od północnej granicy parku podworskiego w kierunku na Masyw Ślęży.
6. Łąki rajgrasowe w miejscowościach Tapadła i Wiry.
7. Murawy kserotermiczne, stanowisko róży francuskiej w miejscowości Wiry.

8. Stanowisko krasnorostu słodkowodnego w miejscowości Chwałków.
9. Obszary występowania motyli dziennych w miejscowościach: Tapadła i Sady.
10. Stanowiska badawcze motyli dziennych w miejscowościach: Tapadła i Sady.

Wzdłuż ciągów widokowych i w strefie „E” ochrony ekspozycji można lokalizować zabudowę mieszkaniową, jednokondygnacyjną o stromych dachach; nowo wydzielane działki powinny mieć wielkość min. 20 arów.

Na terenie Gminy Marcinowice nie występują obszary uzdrowiskowe.

3. Obszary i zasady ochrony dziedzictwa kulturowego i zabytków oraz dóbr kultury współczesnej.

Uchwałą nr XVIII/99/08 z dnia 25.04.2008 Rady Gminy Marcinowice został przyjęty Gminny program opieki na zabytkami na lata 2008 – 2011, który zakłada, że główne cele polityki gminnej związanej z ochroną zabytków polegają na zachowaniu wartościowych zasobów dziedzictwa kulturowego i kształtowania atrakcyjnego wizerunku gminy. Opieka nad zabytkami sprawowana przez ich właścicieli lub posiadaczy powinna polegać w szczególności na zapewnieniu warunków:

- a) naukowego badania i dokumentowania zabytku,
- b) prowadzenia prac konserwatorskich, restauratorskich i robót budowlanych przy zabytku,
- c) zabezpieczenia i utrzymania zabytku oraz jego otoczenia w jak najlepszym stanie,
- d) korzystania z zabytku w sposób zapewniający trwałe zachowanie jego wartości,
- e) popularyzowania i upowszechniania wiedzy o zabytku oraz jego znaczeniu dla historii i kultury.

Dla obiektów i obszarów opisanych w dziale II.4 należy utrzymać istniejącą formę ochrony zabytków. Zakres ochrony obiektów i obszarów należy rozszerzyć o zakres ochrony wynikający z Gminnego programu opieki nad zabytkami.

Ponadto ochroną należy objąć poniższe obiekty i obszary.

Wykaz obiektów i obszarów zabytkowych, dla których należy ustalić ochronę w miejscowych planach zagospodarowania przestrzennego:

<i>L.p.</i>	<i>Miejscowość</i>	<i>Obiekt</i>	<i>Nr budynku</i>
1	Gola	Mur z brama przy kościele	
2	Gola	Cmentarz przykościelny	
3	Gola	Mur z bramą w zespole dworskim	

4	Gola	Dom mieszkalny	8
5	Gola	Budynek gospodarczy I w zespole	8
6	Gola	Budynek gospodarczy II w zespole	8
7	Gola	Gorzelnia z kominem w zespole	8
8	Gola	Dom mieszkalny	13a
9	Gola	Dom mieszkalny	17
10	Gola	Budynek gospodarczy	32
11	Gola	Dom mieszkalny	33
12	Gola	Dom mieszkalny	36
13	Gola	Dom mieszkalny	41
14	Gola	Pokutny krzyż maltański przy drodze do Kraskowa	
15	Gruszów	Cmentarz ewangelicki	
16	Gruszów	Oficina pałacowa	10
17	Gruszów	Dom mieszkalny	13
18	Gruszów	Dom mieszkalny I	22
19	Gruszów	Dom mieszkalny II	22
20	Gruszów	Dom mieszkalno – gospodarczy	22
21	Gruszów	Stodoła w zespole	22
22	Gruszów	Budynek gospodarczy I w zespole	22
23	Gruszów	Budynek gospodarczy II w zespole	22
24	Gruszów	Budynek gospodarczy III w zespole	22
25	Gruszów	Łaciński krzyż pokutny przy drodze do Stefanowic	
26	Klecin	Kapliczka	
27	Klecin	Dom mieszkalny	
28	Klecin	Dom mieszkalny	
29	Klecin	Stodoła w zespole	
30	Klecin	Budynek gospodarczy I w zespole	
31	Klecin	Budynek gospodarczy II w zespole	
32	Krasków	Oficina dworska w zespole pałacowym	
33	Krasków	Dom mieszkalny	12
34	Krasków	Budynek gospodarczy w zespole	12

35	Mysłaków	Cmentarz przykościelny	
36	Mysłaków	3 krzyże pokutne wmurowane w mur przykościelny	
37	Strzelce	Kapliczka naprzeciwko sklepu	
38	Strzelce	Kapliczka przydrożna przy drodze do Goli	
39	Szczepanów	Łaciński krzyż pokutny naprzeciwko domu nr 8	
40	Śmiałowice	Cmentarz przykościelny	
41	Śmiałowice	Mur cmentarza przykościelnego	
42	Śmiałowice	Cmentarz parafialny	
43	Śmiałowice	Plebania	32
44	Śmiałowice	Budynek gospodarczy w zespole plebanii	32
45	Śmiałowice	Oficyna gospodarcza I w zespole pałacowym	
46	Śmiałowice	Oficyna gospodarcza II w zespole pałacowym	
47	Śmiałowice	Szkoła	33
48	Śmiałowice	Dom mieszkalny	14
49	Śmiałowice	Budynek gospodarczy w zespole	14
50	Śmiałowice	Dom mieszkalny, ośrodek zdrowia	29
51	Śmiałowice	Remiza strażacka	
52	Śmiałowice	Młyn	
53	Śmiałowice	Elewator w zespole młyna	
54	Śmiałowice	Pakownia w zespole młyna	
55	Śmiałowice	Łaciński krzyż pokutny w murze cmentarza przykościelnego	
56	Śmiałowice	Pręgierz na lewo od bramy kościelnej, rok 1764	
57	Śmiałowice	Pokutna kapliczka z piaskowca w murze cmentarza przykościelnego	
58	Tapadła	Kapliczka obok domu	15
59	Tworzyjanów	Miejsce pocmentarne	
60	Wiry	Dom mieszkalny	37
61	Wiry	Cmentarz przykościelny	
62	Wiry	Cmentarz parafialny	

Wykaz stanowisk archeologicznych, dla których należy ustalić ochronę w miejscowych planach zagospodarowania przestrzennego:

<i>L.p.</i>	<i>Nr stanowiska</i>	<i>Miejscowość</i>	<i>Funkcja</i>	<i>Chronologia</i>
1	29	Biała	Znalezisko luźne	Neolit
2	30	Biała	Nieokreślona	Średniowiecze
3	31	Biała	Znalezisko luźne	średniowiecze
4	32	Biała	Ślad osadnictwa	Pradzieje
5	32	Biała	Ślad osadnictwa	Wczesna średniowiecze
6	32	Biała	Ślad osadnictwa	Średniowiecze
7	33	Biała	Osada	Średniowiecze
8	34,35,36,37	Chwałków	Znalezisko luźne	Neolit
9	38	Chwałków	Cmentarzysko	Epoka brązu
10	39	Chwałków	Osada	Wczesne średniowiecze
11	40	Chwałków	Nieokreślona	Średniowiecze
12	41	Chwałków	Osada	Wczesna średniowiecze
13	41	Chwałków	Ślad osadnictwa	Średniowiecze
14	42	Chwałków	Ślad osadnictwa	Pradzieje
15	42	Chwałków	Ślad osadnictwa	Średniowiecze
17	44	Gola Świdnicka	Osada	Późne średniowiecze XIV-XV
18	45	Gruszów	Grodzisko	Średniowiecze
19	46	Gruszów	Ślad osadnictwa	Późne średniowiecze XIV-XV
18	47,49	Klecin	Ślad osadnictwa	Późne średniowiecze XIV-XV
19	48	Klecin	Osada	Późne średniowiecze
20	50	Mysłaków	Ślad osadnictwa	Pradzieje
21	51	Mysłaków	Osada	Późne średniowiecze
22	52	Mysłaków	Osada	Późne średniowiecze
23	53	Mysłaków	Wieś	Wczesne średniowiecze 1193
24	54	Sady	Osada	Późne średniowiecze
25	55	Sady	Osada, kultura łużycka	
26	56	Stefanowice	Osada	Późne średniowiecze

27	57	Strzelce	Ślad osadnictwa	Średniowiecze
28	58	Strzelce	Ślad osadnictwa	Pradzieje
29	58	Strzelce	Ślad osadnictwa, kultura łużycka	
30	58	Strzelce	Ślad osadnictwa, kultura przeworska	
31	59	Strzelce	Osada	Średniowiecze
32	60	Strzelce	Osada	Wczesne średniowiecze
33	60,61	Strzelce	Ślad osadnictwa	średniowiecze
34	62	Strzelce	Ślad osadnictwa	pradzieje
35	62	Strzelce	Ślad osadnictwa	Wczesne średniowiecze
36	63	Strzelce	Ślad osadnictwa	Pradzieje
37	64	Strzelce	Ślad osadnictwa	Średniowiecze
38	65	Strzelce	Ślad osadnictwa, kultura łużycka	Średniowiecze
39	66	Strzelce	Ślad osadnictwa	Średniowiecze
40	67	Szczepanów	Ślad osadnictwa	Pradzieje
41	68	Śmiałowice	Osada	Późne średniowiecze XIV-XV
42	69	Tapadła	Ślad osadnictwa	Późne średniowiecze
43	70	Tapadła	Ślad osadnictwa	Epoka kamienia
44	71	Tapadła	Osada	Późne średniowiecze
45	72	Tapadła	Ślad osadnictwa	Późne średniowiecze
46	73	Tapadła	Ślad osadnictwa, kultura łużycka	
47	74	Tapadła	Wieś	Wczesne średniowiecze 1209
48	75	Tworzyjanów	Cmentarzyska, kultura łużycka	Epoka brązu III-V
49	76	Tworzyjanów	Osada, kultura łużycka	
50	76	Tworzyjanów	Ślad osadnictwa	Późne średniowiecze
51	77	Wiry	Osada	Późne średniowiecze
52	78	Wiry	Ślad osadnictwa	Późne średniowiecze
53	79	Wiry	Ślad osadnictwa	Pradzieje

54	79	Wiry	Osada	Średniowiecze
55	80,81,82	Wiry	Osada	Późne średniowiecze
56	82	Wiry	Ślad osadnictwa	Epoka kamienia
57	83	Wiry	Osada	Późne średniowiecze
58	84	Wiry	Cmentarzysko	
59	85	Wiry	Ślad osadnictwa	Późne średniowiecze XIV
60	86	Wiry	Wieś	Wczesne średniowiecze 1193
61	87	Zebrzydów	Cmentarzysko ciałopalne	Epoka kamienia, epoka brązu
62	88	Zebrzydów	Skarb	Średniowiecze
63	89	Zebrzydów	Osada	Średniowiecze
64	90	Tworzyjanów	Cmentarzysko – kultura łużycka Ślad osadnictwa	Późne średniowiecze
65	96	Sady		

Wykaz zieleni zabytkowej, dla której należy ustalić ochronę w miejscowych planach zagospodarowania przestrzennego:

<i>L.p.</i>	<i>Miejscowość</i>	<i>Obiekt</i>	<i>Lokalizacja</i>
1	Kątki	Aleja lipowa	Wzdłuż drogi głównej
2	Szczepanów	Aleja lipowa	Od starej drogi Strzelce – Marcinowice w kier. Pałacu
3	Mysłaków	Szpaler lipowy	Przy kościele parafialnym
4	Strzelce	Szpaler topolowy	Wzdłuż muru kościelnego w kierunku Chwałkowa
5	Zebrzydów	Szpaler topolowy	Wzdłuż drogi głównej do Kątek
6	Tapadła	Park podworski	Przy dworze

W miejscowych planach zagospodarowania przestrzennego należy ustanowić:

1. Strefę ochrony konserwatorskiej dla obszarów zabytkowych:
 - a) Zespołu pałacowo – parkowego we wsi Śmiałowice.
 - b) Zespołu pałacowo – parkowego we wsi Gruszów.
2. Strefę „A” ochrony konserwatorskiej dla:
 - a) Założenia pałacowo – parkowego w Kraskowie.

- b) Kościoła filialnego w obrębie muru przykościelnego w Goli Świdnickiej.
 - c) Kościoła parafialnego w obrębie muru przykościelnego w Marcinowicach.
 - d) Kościoła i muru przykościelnego w Strzelcach
 - e) Zespołu parku i oficyn dworskich w Strzelcach
 - f) Zespołu kościelnego w obrębie muru przykościelnego w Szczepanowie
 - g) Zabudowy młyna wraz z budynkami gospodarczymi w Śmiałowicach
 - h) Zespołu kościoła, plebani i szkoły w Śmiałowicach
 - i) Cmentarza w Tworzyjanowie
 - j) Kościoła z cmentarzem w obrębie muru w Zebrzydowie
2. Strefę obserwacji archeologicznej „OW” we wsi Krasków, obejmującą wieś w starych granicach.
 3. Strefę „B” ochrony konserwatorskiej w obrębie pierwotnych układów przestrzennych dla wsi: Kątki, Gola Świdnicka, Zebrzydów, Strzelce, Śmiałowice, Marcinowice, Gruszów, Wirki.

Zakres ochrony obiektów i obszarów zabytkowych, zgodnie z Gminnym programem opieki nad zabytkami:

1. Wszystkie działania związane z obiektami wpisanymi do rejestru zabytków lub znajdującymi się w strefach ochrony konserwatorskiej w tym także zmiany własności, funkcji i przeznaczenia powinny uzyskać zgodę Wojewódzkiego Konserwatora Zabytków.
2. Parki wpisane do rejestru zabytków i podlegające ochronie konserwatorskiej powinny być w całości użytkowane przez jednego użytkownika w sposób wykluczający ich dewastację.
3. Na terenie parków wpisanych do rejestru zabytków wprowadza się zakaz wyrębu oraz dokonywania nowych nasadzeń drzew bez zgody Wojewódzkiego Konserwatora Zabytków.
4. Obiekty o wartościach zabytkowych (wpisane do gminnej ewidencji zabytków) należy poddać restauracji i modernizacji z zachowaniem obecnej i projektowanej funkcji do wartości obiektu.
5. Nowa zabudowa winna być dostosowana do historycznej kompozycji przestrzennej w zakresie rozplanowania, skali i bryły zabudowy przy założeniu harmonijnego współistnienia elementów kompozycji historycznej i współczesnej oraz nawiązywać formami współczesnymi do lokalnej tradycji architektonicznej. Nie może ona dominować nad zabudową historyczną, wszelka działalność inwestycyjna musi uwzględniać istniejące już związki przestrzenne i planistyczne.
6. Na terenie cmentarza należy prowadzić wszelkie działania zmierzające do zachowania, porządkowania i rewaloryzacji nagrobków. Dla terenów przylegających do granic cmentarza należy przyjąć zasadę zagospodarowania zapewniającą właściwą jego ekspozycję.

4. Kierunki rozwoju systemów komunikacji i infrastruktury technicznej.

Komunikacja drogowa

System komunikacji drogowej gminy kształtowany będzie z wykorzystaniem istniejącej sieci dróg i ulic, a jego modernizacja polegać będzie przede wszystkim na uzupełnieniu brakujących dróg zbiorczych i lokalnych, poprawie, w miarę możliwości, parametrów istniejących dróg do standardów podanych w warunkach technicznych jakim powinny odpowiadać drogi publiczne.

Główny ruch tranzytowy na terenie gminy przebiega ze wschodu na zachód drogą krajową nr 35. Poza miejscowością Marcinowice droga przebiega poza głównymi terenami zabudowanymi.

Istniejący system komunikacji kołowej zostanie rozbudowany o:

- obwodnicę Marcinowic od strony północnej miejscowości na drodze krajowej nr 35
- drogę Marcinowice - Kątki
- drogę Biała – Szczepanów
- drogi gminne obsługujące nowo wydzielane tereny pod zabudowę.

Ze względu na intensywny ruch, szczególnie w sezonie wiosenno – letnim w kierunku Ślęży proponuje się modernizację istniejącej drogi powiatowej biegnącej poprzez miejscowości: Wirki, Wiry, Tapadła.

W miarę wzrostu liczby pojazdów w gminie należy przewidzieć budowę parkingów, w szczególności miejscowości Marcinowice. Sieć parkingów wraz z punktami obsługi turystycznej powinny się znajdować także w miejscowościach rekreacyjno – turystycznych, tj. Biała, Tapadła, Wiry.

Miejsca obsługi podróżnych związane są z ruchem tranzytowym przebiegającym przez gminę i powinny znajdować się w sąsiedztwie drogi krajowej.

W północnej części gminy rezerwuje się pas terenu pod budowę drogi A – 8.

Komunikacja kolejowa.

Przez teren gminy przebiega linia kolejowa nr 285, obecnie linia jest nieczynna. Zakłada się modernizację linii. Część terenów i zabudowań, bezpośrednio niezwiązanych i obecnie wykorzystywanych na cele niezwiązane z obsługą ruchu kolejowego, dopuszcza się przeznaczyć pod zabudowę usługową i produkcyjną.

Ścieżki rowerowe

Na terenie gminy funkcjonuje ścieżek rowerowych, głównie w części południowo – wschodniej gminy. Przewiduje się rozbudowę tej sieci zgodnie z rysunkiem studium. Sieć ścieżek rowerowych oparta została na drogach gminnych.

Zaopatrzenie w wodę.

Zakłada się modernizację i rozbudowę istniejącego systemu zaopatrzenia gminy w wodę. Zwodociągowaniu podlegać będą nowe tereny wskazane pod zabudowę.

Zakłada się rozbudowę i modernizację w zależności od potrzeb ujęcia wody w Strzelcach. Zachowaniu ulegają strefy ochronne ujęcia wyznaczone w decyzji Starosty Powiatu Świdnickiego z dnia 11.02.2000 roku, znak ROŚ-6223/3/91/99-00.

Odprowadzanie i unieszkodliwianie ścieków

Dla uporządkowania gospodarki ściekowej zakłada się rozbudowę i modernizację systemu kanalizacji w miejscowości Marcinowice i budowę kanalizacji sanitarnej w pozostałych miejscowościach.

Zgodnie z koncepcją skanalizowania gminy ścieki odprowadzone będą na oczyszczalnię ścieków w Świdnicy. Po wybudowaniu kanalizacji należy dążyć do likwidacji istniejących zbiorników na nieczystości ciekłe i przyobiektowych oczyszczalni ścieków oraz ustalić w planach miejscowych zakaz ich budowy.

Zakłada się likwidację oczyszczalni ścieków w Marcinowicach. Oczyszczalnia ta jest mało skuteczna, o bardzo złej technologii, jej modernizacja jest nieopłacalna.

Woda opadowa

Nie przewiduje się budowy kanalizacji deszczowej na terenie gminy. Wyjątek stanowi odprowadzenie wody opadowej z wielostanowiskowych parkingów i utwardzonych placów manewrowych oraz składowych, ponieważ wody opadowe z tych powierzchni oddziałują niekorzystnie na stan czystości wód powierzchniowych. W związku z tym należy ustalać zakaz odprowadzania niepodczyszczonych ścieków do cieków wodnych. W celu redukcji zanieczyszczeń niezbędna jest budowa urządzeń podczyszczających (osadników i separatorów) i rezerwacja niezbędnych do ich budowy terenów przy poszczególnych wylotach kanałów deszczowych.

Energetyka

Rozszerzenie w poszczególnych miejscowościach terenów przeznaczonych pod zainwestowanie będzie wymagało rozbudowy i modernizacji istniejących linii średniego napięcia 20kV oraz budowy nowych stacji transformatorowych 20kV. Istniejąca sieć niskiego napięcia wymaga modernizacji i przebudowy.

Należy dążyć do zamiany istniejących linii napowietrznych na kablowe na obszarach przeznaczonych pod zainwestowanie.

Napowietrzne i podziemne linie elektroenergetyczne należy projektować i wykonywać w sposób zapewniający zachowanie walorów krajobrazowych środowiska oraz ochronę przed szkodliwymi uciążliwościami dla środowiska, w szczególności na terenach znajdujących się w otulinie Ślęzańskiego Parku Krajobrazowego.

Przez północną część gminy przebiega napowietrzna sieć 220 kV relacji Klecina – Świebodzice. Zakłada się budowę napowietrznej sieci 400kV relacji Wrocław Południe – Świebodzice po trasie istniejącej linii 220 kV. Należy zachować strefę ochronną o szerokości 70 m (po 35m od osi linii) wolną od zabudowy budynkami mieszkalnymi oraz innymi obiektami przeznaczonymi na pobyt stały ludzi.

Zakłada się zachowanie i modernizację w zależności od potrzeb linii napowietrznych 110 kV i 20 kV przebiegających przez środek gminy, poniżej miejscowości: Marcinowice, Szczepanów, Strzelce. Należy zachować strefę ochronną o szerokości 30 m (po 15m od osi linii) wolną od zabudowy budynkami mieszkalnymi oraz innymi obiektami przeznaczonymi na pobyt stały ludzi.

Na terenach otwartych rolnych: A11, A12, A13, A15, B9, B10, B14, B15, C4, C5, C7, D6, D7, E4, E5, F6, F8, G18, G19, G21, G22, H29, H30, H26, H23, H35, I19, I16, I20, I21, J21, J23, J25, J26, K17, K18, L18, L21, M14, M15, N15, N17, N19, N21, N22, O17, O18, O20, O21, P16, P17, R17 możliwe jest lokalizowanie elektrowni wiatrowych o dużych mocach. Ze względu na dużą emisję hałasu należy zachować odległość 500 m. od obszarów proponowanych pod zainwestowanie. Odległość ta może ulec zmianie, zgodnie z decyzją o środowiskowych warunkach realizacji przedsięwzięcia.

Zaopatrzenie w gaz

Na terenie gminy brak sieci gazowej. Budowa jej opierać się będzie na wytycznych gestora sieci i obejmować będzie całą gminę.

Ciepłownictwo

Istniejący system ciepłowniczy funkcjonuje tylko dla kilku budynków wielorodzinnych w Marcinowicach. Nie przewiduje się rozbudowy sieci ciepłowniczej. Dla dużych kompleksów mieszkaniowych, głównie wielorodzinnych możliwa jest budowa odrębnej ciepłowni.

Odbiorcy indywidualni na terenie gminy korzystają z różnorodnych nośników energii takich jak: gaz nieprzewodowy, olej opałowy, węgiel kamienny i brunatny, koks i drewno. Należy dążyć do modernizacji indywidualnych systemów ciepłowniczych przechodząc na stosowanie paliw proekologicznych.

Telekomunikacja

Zakłada się utrzymanie i budowę nowych central telefonicznych wszystkich dostawców usług telekomunikacyjnych i internetowych.

Rozwój sieci telefonii komórkowej realizowany będzie w oparciu o indywidualne plany rozwojowe poszczególnych sieci. Lokalizacja stacji bazowych sieci telefonii komórkowej będzie ustalana na etapie sporządzania planów zagospodarowania przestrzennego.

Gospodarka odpadami

Problemy związane z gromadzeniem i zagospodarowaniem odpadów są elementem polityki przestrzennej w granicach powiatu świdnickiego, ponieważ gospodarka odpadami nie jest rozwiązana także w gminach przyległych. W granicach administracyjnych gminy jest teren przeznaczony w miejscowym planie zagospodarowania przestrzennego pod składowisko odpadów. Teren ten jest mały i w perspektywie na krótko zapewni gminie skuteczną gospodarkę odpadami.

Obsługa gminy w zakresie wywozu i składowania odpadów jest zapewniona przez Zakład Oczyszczania Miasta w Świdnicy. Odpady składowane są na składowisku odpadów zlokalizowanym w Zawiszowie w gminie Świdnica.

5. Obszary, na których rozmieszczone będą inwestycje celu publicznego o znaczeniu lokalnym.

Inwestycjami celu publicznego o znaczeniu lokalnym, są wszystkie przedsięwzięcia o znaczeniu gminnym. Zalicza się do nich między innymi: budowę i utrzymanie przedszkoli publicznych, szkół publicznych, domów opieki społecznej, usług administracji gminnej. Również wydzielanie terenów pod gminne drogi i ulice, parki, skwery, utrzymanie ich oraz modernizację, opiekę nad nieruchomościami wymienionymi w ewidencji dóbr kultury, zakładanie i utrzymanie cmentarzy, ochronę zagrożonych wyginięciem gatunków roślin i zwierząt. Tereny te zlokalizowane są na terenie całej gminy.

6. Obszary, na których rozmieszczone będą inwestycje celu publicznego o znaczeniu ponadlokalnym, zgodnie z ustaleniami planu zagospodarowania przestrzennego województwa i ustaleniami programów, o których mowa w art. 48, ust. 1 ustawy o planowaniu i zagospodarowaniu przestrzennym.

Na obszarze gminy nie ma terenów, dla których zostały sporządzone programy, służące realizacji celu publicznego o znaczeniu krajowym.

Również w Planie Zagospodarowania Przestrzennego Województwa Dolnośląskiego nie zostały wprowadzone na terenie gminy programy służące realizacji inwestycji celu publicznego o znaczeniu ponadlokalnym – wojewódzkim.

Inwestycjami celu publicznego o charakterze ponadlokalnym są:

- wydzielanie terenów pod budowę dróg powiatowych, utrzymanie ich i modernizowanie
- budowa i opieka nad urządzeniami zaopatrzenia w wodę
- modernizacja drogi krajowej nr 35
- rezerwa terenu pod drogę A - 8
- budowa i utrzymanie napowietrznej linii elektroenergetycznej 400 kV relacji Wrocław Południe – Świebodzice po trasie istniejącej linii 220 kV relacji Klecina - Świebodzice
- budowa zbiornika retencyjnego Wirki – Kątki

- 7. Obszary, dla których obowiązkowe jest sporządzenie miejscowego planu zagospodarowania przestrzennego na podstawie przepisów odrębnych, w tym obszary wymagające przeprowadzenia scaleń i podziału nieruchomości, a także obszary rozmieszczenia obiektów handlowych o powierzchni sprzedaży powyżej 400 m² oraz obszary przestrzeni publicznej.**

Miejscowe plany zagospodarowania przestrzennego, na podstawie przepisów odrębnych, należy sporządzić obowiązkowo dla terenów przeznaczonych w studium pod rozwój funkcji wydobywczej – tereny górnicze. W miejscowości Chwałków obowiązkiem objęty został teren pomiędzy terenami górniczymi „Chwałków I”, „Pagórki Zachodnie” i „Strzeblów I”.

W miejscowości Gola Świdnicka obowiązkiem został objęty teren istniejącej kopalni wraz z terenami proponowanymi do przeznaczenia pod wydobywanie.

W miejscowości Krasków obowiązkiem został objęty teren górniczy „Krasków”, wyznaczony w koncesji nr 19/93.

Na terenie gminy nie wyznacza się obszarów wymagających przeprowadzenia scaleń i podziałów nieruchomości oraz nie przewiduje się lokalizacji obiektów handlowych o powierzchni sprzedaży powyżej 400 m².

- 8. Obszary, dla których gmina zamierza sporządzić miejscowy plan zagospodarowania przestrzennego w tym obszary wymagające zmiany przeznaczenia gruntów rolnych i leśnych na cele nierolnicze i nieleśne.**

Na 19 wsi w Gminie Marcinowice tylko 6 nie posiada miejscowych planów zagospodarowania przestrzennego. Są to: Gola Świdnicka, Krasków, Klecin, Stefanowice, Gruszów, Śmiałowice. Obecnie dla obrębu Krasków, terenu górniczego „Gola Świdnicka”, dwóch terenów położonych w miejscowości Marcinowice prowadzona jest procedura zmierzająca do uchwalenia planu miejscowego.

Gmina zamierza sporządzić miejscowe plany dla wszystkich wsi, które ich nie posiadają, tj. Klecin, Gruszów, Stefanowice, Śmiałowice, Gola Świdnicka. Ponadto, sukcesywnie, w zależności od potrzeb gmina będzie sporządzała miejscowe plany dla terenów przeznaczonych w studium pod zainwestowanie.

Ze wstępnej analizy wynika, że we wszystkich wsiach zajdzie konieczność przeznaczenia gruntów rolnych na cele nierolnicze, zarówno w tych nieposiadających planów jak i tych, które plan posiadają. Dotyczy to terenów przeznaczonych pod zainwestowanie, położone są one w sąsiedztwie terenów już zainwestowanych.

Grunty przeznaczone do wyłączenia z produkcji rolnej:

I.p.	Miejscowość	Klasa II w ha	Klasa III w ha	Suma w ha
1	Biała	5,60	5,90	11,50
2	Gola	-----	43,00	43,00
3	Chwałków	-----	9,20	9,20

4	Gruszów	0,60	13,00	13,60
5	Kątki	-----	10,20	10,20
6	Klecin	-----	7,20	7,20
7	Krasków	-----	21,30	21,30
8	Marcinowice	1,20	33,00	34,20
9	Mysłaków	0,30	16,80	17,10
10	Sady	1,90	13,00	14,90
11	Stefanowice	-----	13,40	13,40
12	Strzelce	5,50	37,50	43,00
13	Szczepanów	-----	18,40	18,40
14	Śmiałowice	0,20	10,00	10,20
15	Tapadła	-----	5,00	5,00
16	Tworzyjanów	-----	38,50	38,50
17	Wirki	0,50	19,60	20,10
18	Wiry	1,00	19,80	20,80
19	Zebrzydów	5,20	21,20	26,40
	<i>suma</i>	<i>22,00</i>	<i>356,00</i>	<i>378,00</i>

Ze wstępnej analizy wynika, że konieczność przeznaczenia gruntów leśnych na cele nieleśne zajdzie w miejscowości Chwałków. Grunty leśne typowane do przekształcenia są użytkami leśnymi tylko w ewidencji gruntów, w rzeczywistości jest to teren zniszczony prowadzoną eksploatacją surowca. Celem przeznaczenia gruntów jest działalność związana z eksploatacją surowca.

9. Kierunki i zasady kształtowania rolniczej i leśnej przestrzeni produkcyjnej.

Kierunki i zasady kształtowania rolniczej i leśnej przestrzeni produkcyjnej określono głównie w celu uporządkowania i efektywniejszego wykorzystania przestrzeni rolnej, ochrony gruntów rolnej przed erozją powierzchniową oraz zagospodarowania gruntów odłogowanych.

Dolesienia w południowo – wschodniej i środkowej części gminy wynikają głównie z warunków terenowych. Są to obszary o dużym narażeniu na erozję , położone na niewielkich wzniesieniach, w pobliżu lasów lub w enklawach leśnych, oddalone od gospodarstw rolnych oraz obszary na których produkcja rolna nie jest prowadzona od kilku lat. Dolesienia są także na gruntach rolnych mało urodzajnych i niskich klas bonitacyjnych.

Realizacja dolesień podniesie wskaźnik lesistości gminy o około 5%. Dolesienia wzmocnią i wyrównają istniejące kompleksy leśne. W granicach obszaru Natura 2000 dolesienia powinny być prowadzone w taki sposób, aby skład gatunkowy nasadzeń nawiązywał do przyległych zbiorowisk leśnych. Ponadto, ze względu na stwierdzone cenne zbiorowiska łąkowe (murawy kserotermiczne i łąki rajgrasowe) w obrębach Wiry i Tapadła, dolesienia powinny być prowadzone bardzo ostrożnie z zachowaniem wymagań cennych zbiorowisk łąkowych, aby nie uległy zniszczeniu.

10. Obszary narażone na niebezpieczeństwo powodzi i osuwania się mas ziemnych.

W studium wyznaczono, zgodnie ze „Studium ochrony przed powodzią zlewni rzeki Bystrzyca” obszary bezpośredniego zagrożenia powodzią oraz obszary potencjalnego zagrożenia powodzią dla Bystrzycy i Czarnej Wody. Na obszarach bezpośredniego zagrożenia powodzią zakazuje się lokalizowania inwestycji mogących znacząco oddziaływać na środowisko, gromadzenia ścieków, odchodów zwierzęcych, środków chemicznych, a także innych materiałów mogących zanieczyścić wody, prowadzenia odzysku lub unieszkodliwiania odpadów, w tym ich składowania, wykonywania urządzeń wodnych oraz wykonywania robót i czynności mogących utrudnić ochronę przed powodzią oraz wpłynąć na pogorszenie jakości wód.

Na terenie Gminy Marcinowice nie występują obszary narażone na osuwaniem się mas ziemnych.

11. Obiekty i obszary, dla których wyznacza się w złożu kopaliny filar ochronny.

Na terenie Gminy Marcinowice wyznacza się filar ochronny dla złożu kopaliny w Goli Świdnickiej w odległości 20 m. od terenu przeznaczonego pod rezerwę terenu pod autostradę A 8.

12. Obszary pomników zagłady i ich stref ochronnych oraz obowiązujące na nich ograniczenia prowadzenia działalności gospodarczej, zgodnie z przepisami ustawy z dnia 7 maja 1999 roku o ochronie terenów byłych hitlerowskich obozów zagłady.

Na terenie Gminy Marcinowice nie występują obszary pomników zagłady.

13. Obszary wymagające przekształceń, rehabilitacji lub rekultywacji.

Na terenie Gminy Marcinowice rekultywacji wymagają tereny po eksploatacji surowców w Chwałkowie i Wirkach. W Chwałkowie kierunek rekultywacji określa się na rolno – leśny. W Wirkach, po usunięciu hałd, planuje się wykorzystać teren pod usługi i produkcję.

Po zakończeniu eksploatacji czynnych wyrobisk kierunek rekultywacji określa się na wodno – leśny lub rolno - leśny.

Po zakończeniu eksploatacji składowiska odpadów w Tworzyjanowie kierunek rekultywacji określa się na leśny.

14. Tereny zamknięte i ich strefy ochronne.

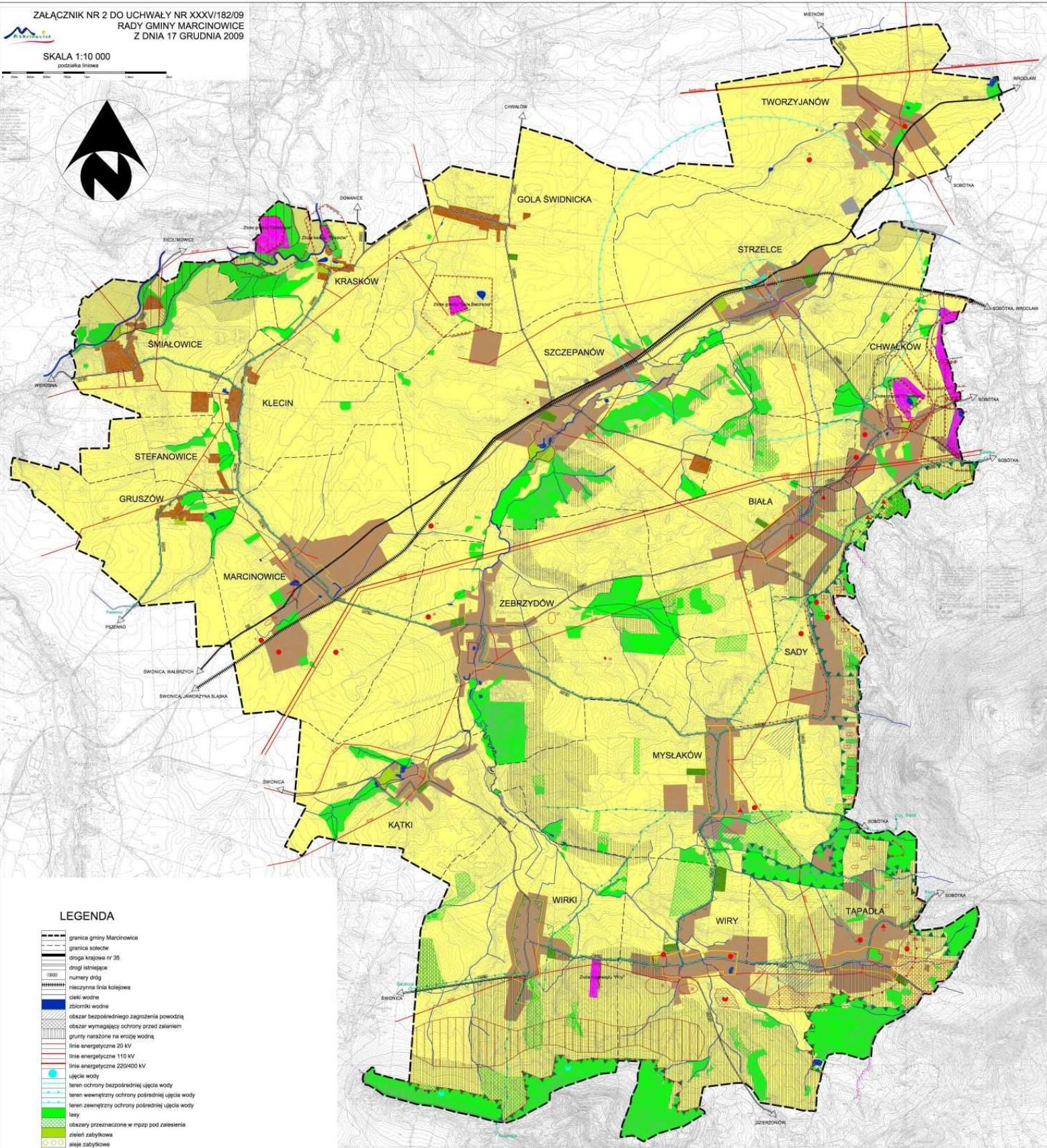
Na terenie Gminy Marcinowice występują tereny zamknięte: tereny kolejowe – linia kolejowa 285.

STUDIUM UWARUNKOWAŃ I KIERUNKÓW ZAGOSPODAROWANIA PRZESTRZENNEGO GMINY MARCINOWICE

UWARUNKOWANIA ZAGOSPODAROWANIA PRZESTRZENNEGO

ZAŁĄCZNIK NR 2 DO UCHWAŁY NR XXXV/182/09
RADY GMINY MARCINOWICE
Z DNIA 17 GRUDNIA 2009

SKALA 1:10 000
podziałka liniowa



LEGENDA

- granica gminy Marcinowice
- granica sołectw
- == droga krajowa nr 35
- == drogi stanowiące
- == drogi
- == nieczynna linia kolejowa
- == ciek wodny
- == zbiorniki wodne
- == obszar bezpośredniego zagrożenia powodzią
- == obszar wymagający ochrony przed zalaniem grunty narażone na erozję wodną
- == linie energetyczne 20 kV
- == linie energetyczne 110 kV
- == linie energetyczne 220/400 kV
- == ujęcie wody
- == teren ochrony bezpośredniej ujęcia wody
- == teren wewnętrzny ochrony pośredniej ujęcia wody
- == teren zewnętrzny ochrony pośredniej ujęcia wody
- == lasy
- == obszary przeznaczone w mpz pod zalesienia
- == zieleń zabytkowa
- == aleje zabytkowe
- == granica Świątyni Parku Krajobrazowego
- == granica obszaru "Natura 2000"
- == łąki rajgrasowe
- == murawy kserotermiczne
- == stanowisko paprotni serpentylnicznych
- == stanowisko krasnorostu słodkowodnego
- == stanowisko rzytzy francuskiej
- == miejsce występowania motyli dziennych
- == stanowisko badania motyli
- == szlaki turystyczne satniające
- == granica obszaru górniczego
- == granica terenu górniczego
- == złoża niezagospodarowane o potencjalnej możliwości eksploatacji
- == obszary zabudowane w miejscowościach nieposiadających mpz
- == obszary przeznaczone w mpz pod zamieszkanie

- == osie widokowe wyznaczone w mpz
- == ciągi widokowe wyznaczone w mpz
- == strefa "E" ochrony ekspozycji
- == strefa "K" ochrony kładziska
- == strefa "A" ochrony konserwatorskiej
- == strefa "B" ochrony konserwatorskiej
- == strefa ochrony konserwatorskiej zespołu parkowo - parkowego
- == strefa "OW" obserwacji archeologicznej
- == stanowisko archeologiczne o powierzchni od 1 do 50 arów
- == stanowisko archeologiczne o powierzchni od 1 do 50 arów
- == stanowisko archiwalne o nieokreślonej powierzchni
- == stanowisko archiwalne o określonej powierzchni
- == stanowisko archeologiczne o powierzchni powyżej 50 arów
- == numer stanowiska archeologicznego

- == korytarz ekologiczny
- == ścieżki rowerowe wyznaczone w mpz
- == obszary przeznaczone pod eksploatację kopalni
- == obszary przeznaczone pod bieżnia sportowe
- == obszary owarła rolne bez prawa do zabudowy
- == obszary składowisk odpadów
- == obszary wymagające rekultywacji w kierunku rolno - leśnym

REPROGRAFIA

STUDIUM UWARUNKOWAŃ I KIERUNKÓW ZAGOSPODAROWANIA PRZESTRZENNEGO GMINY MARCINOWICE

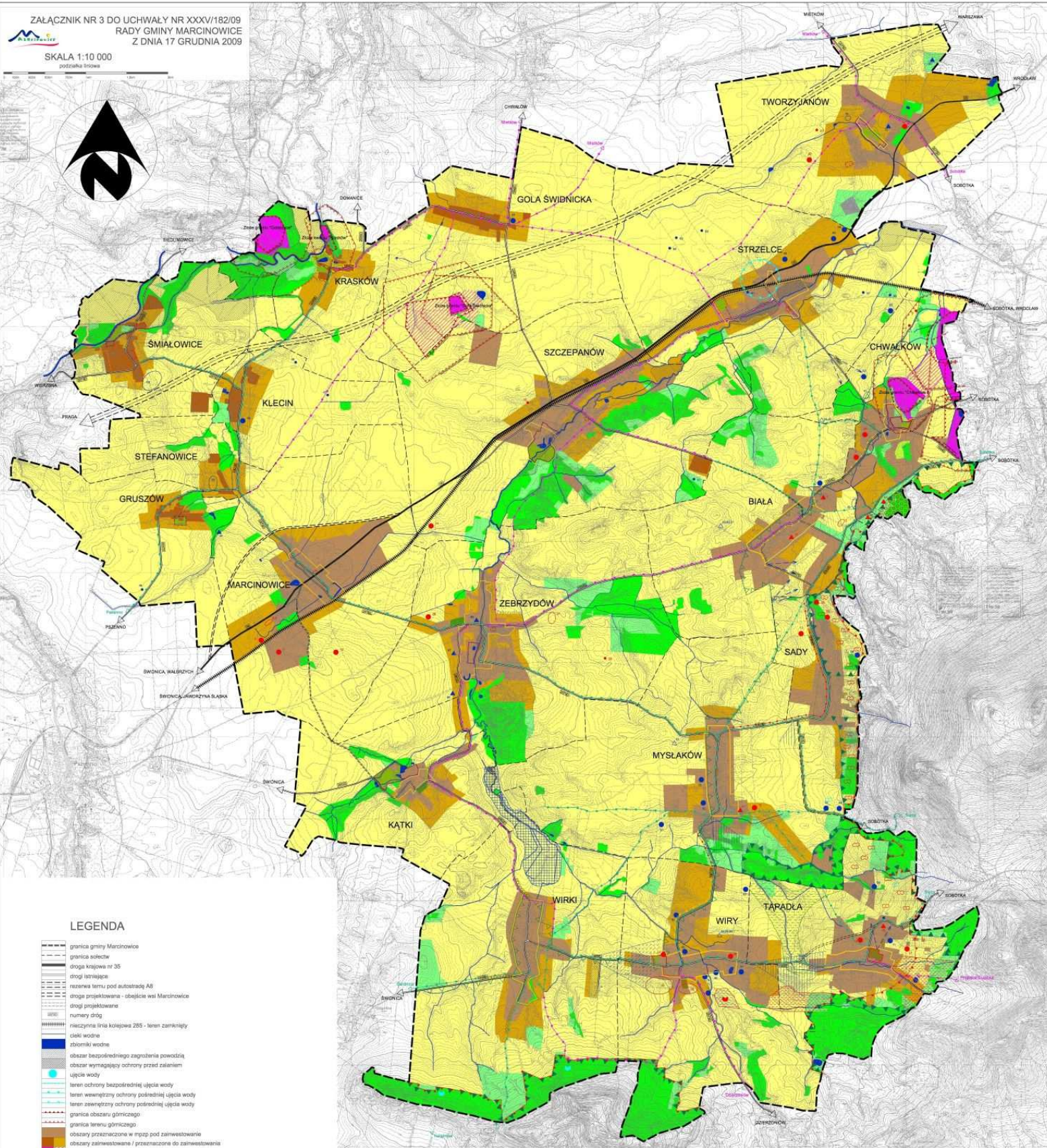
Zespół projektowy:	Nr uprawnień:
mgr inż. Marusz Wiszczyk	1622, Z.O.U. Z-106
mgr inż. Marta Wiszczyk	1623,

STUDIUM UWARUNKOWAŃ I KIERUNKÓW ZAGOSPODAROWANIA PRZESTRZENNEGO GMINY MARCINOWICE

KIERUNKI OCHRONY ŚRODOWISKA PRZYRODNICZEGO I KULTUROWEGO

ZAŁĄCZNIK NR 3 DO UCHWAŁY NR XXXV/182/09
RADY GMINY MARCINOWICE
Z DNIA 17 GRUDNIA 2009

SKALA 1:10 000
pozostała linia



LEGENDA

- granica gminy Marcinowice
- granica sołectwa
- droga krajowa nr 35
- drogi istniejące
- rezerwa terenu pod autostradą A8
- droga projektowana - odcinek wsi Marcinowice
- drogi projektowane
- numery dróg
- rzeźniczna linia kolejowa ZSS - teren zamknięty
- ciek wodny
- zbiorniki wodne
- obszar bezpośredniego zagrożenia powodzią
- obszar wymagający ochrony przed zalaniem
- ujęcie wody
- teren ochrony bezpośredniej ujęcia wody
- teren wewnętrzny ochrony podziemnej ujęcia wody
- teren zewnętrzny ochrony podziemnej ujęcia wody
- granica obszaru górniczego
- granica terenu górniczego
- obszary przeznaczone w m.uzp pod zainwestowanie
- obszary zainwestowane / przeznaczone do zainwestowania
- obszary eksploatacji kopalin istniejące / projektowane
- lasy / doleśniska
- strefa "A" ochrony konserwatorskiej istniejąca / projektowana
- strefa "B" ochrony konserwatorskiej istniejąca / projektowana
- strefa "C" ochrony konserwatorskiej zespołu parkowo - parkowego istniejąca / projektowana
- strefa "OW" ochrony archeologicznej istniejąca / projektowana
- strefa "K" ochrony krajobrazu istniejąca / projektowana
- strefa "E" ochrony ekspozycji istniejąca / projektowana

- ciotki wiatkowe istniejące / projektowane
- osie wiatkowe istniejące / projektowane
- zespół cieków istniejący / projektowany
- aleje i pasy zieleni istniejące / projektowane
- stanowiska archeologiczne o pow. od 1 ara istniejące / projektowane
- stanowiska archeologiczne o pow. od 1 do 50 arów istniejące / projektowane
- stanowiska archeologiczne o nieokreślonej powierzchni istniejące / projektowane
- stanowiska archeologiczne o pow. powyżej 50 arów istniejące / projektowane
- numer stanowiska archeologicznego istniejącego / projektowanego

- granica Świątyni Parku Krajobrazowego
- granica Obszaru Natura 2000
- korytarz ekologiczny
- obszary ochrony ról bez prawa do zabudowy
- obszary składowisk odpadów istniejące
- obszary wymagające rekultywacji
- obszar przeznaczony pod zbiornik retencyjny
- stanowisko paproci serpenitynowych
- stanowisko rzytzy francuskiej
- murawy kserotermiczne
- łąki rajgrasowe
- stanowisko krasnorostu stołkowodnego
- miejsce występowania motyli dzielenych
- stanowisko badania motyli

REPROGRAFIA

STUDIUM UWARUNKOWAŃ I KIERUNKÓW ZAGOSPODAROWANIA PRZESTRZENNEGO GMINY MARCINOWICE

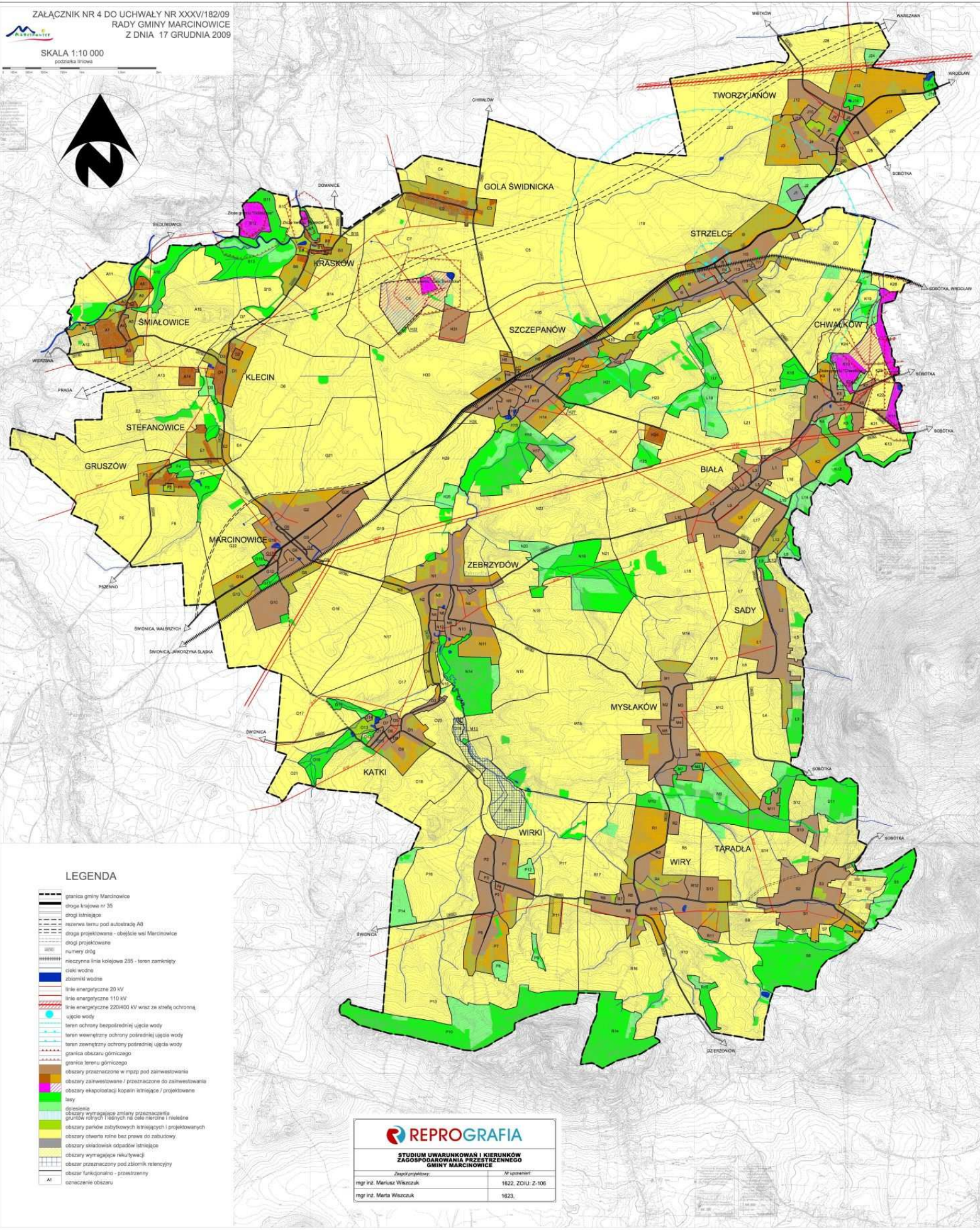
Zespół projektowy:	Nr opracowania:
mgr inż. Marusz Wiśniczuk	1622, ZOIU-Z-106
mgr inż. Marta Wiśniczuk	1623,

STUDIUM UWARUNKOWAŃ I KIERUNKÓW ZAGOSPODAROWANIA PRZESTRZENNEGO GMINY MARCINOWICE

KIERUNKI ZMIAN W STRUKTURZE PRZESTRZENNEJ PRZEZNACZENIE TERENÓW

ZAŁĄCZNIK NR 4 DO UCHWAŁY NR XXXV/182/09
RADY GMINY MARCINOWICE
Z DNIA 17 GRUDNIA 2009

SKALA 1:10 000
podstawa linowa



LEGENDA

- granica gminy Marcinowice
- == droga krajowa nr 36
- droga istniejąca
- rezerwa terenu pod autostradą A8
- droga projektowana - obiekty wsi Marcinowice
- droga projektowana
- numery dróg
- nieczynna linia kolejowa 289 - teren zamknięty
- ciek wodny
- zbiorniki wodne
- linie energetyczne 20 kV
- linie energetyczne 110 kV
- linie energetyczne 220/400 kV wraz ze stacją ochronną
- ujęcie wody
- teren ochrony bezpośredniej ujęcia wody
- teren wewnętrznego ochrony podziemnej ujęcia wody
- teren zewnętrznej ochrony podziemnej ujęcia wody
- granica obszaru górniczego
- granica terenu górniczego
- obszary przeznaczone w mpzp pod zainwestowanie
- obszary zainwestowane / przeznaczone do zainwestowania
- obszary eksploatacji kopalni istniejące / projektowane
- lasy
- ciekostawie
- obszary wymagające zmiany przeznaczenia
- obszary rolnicze / lasy / tereny rekreacyjne i nieinne
- obszary parków zabytkowych / istniejących / projektowanych
- obszary otwarte rolne bez prawa do zabudowy
- obszary składowisk odpadów istniejące
- obszary wymagające rekultywacji
- obszar przeznaczony pod zbiornik retencyjny
- obszar funkcjonalno - przestrzenny
- oznaczenie obszaru

REPROGRAFIA

**STUDIUM UWARUNKOWAŃ I KIERUNKÓW
ZAGOSPODAROWANIA PRZESTRZENNEGO
GMINY MARCINOWICE**

Zespół projektowy: Nr uprawnień:	
mgr inż. Mariusz Wierczuk	1622, ZOLI: 2-106
mgr inż. Marta Wierczuk	1623,

**Załącznik nr 5
do Uchwały Nr XXXV/182/09
Rady Gminy Marcinowice
z dnia 17 grudnia 2009 r.**

**ROZSTRZYGNĘCIE
o sposobie rozpatrzenia uwag**

Rada Gminy w Marcinowicach po zapoznaniu się z listą uwag nieuwzględnionych wniesionych do projektu zmiany studium wyłożonego do publicznego wglądu w dniach 28.09.2009 – 30.10.2009 podtrzymuje stanowisko Wójta Gminy wyrażone w Rozstrzygnięciu z dnia 30 listopada 2009r. i postanawia co następuje:

Nie uwzględnić uwag złożonych do projektu studium przez:

- 1) Barbarę i Andrzeja Surówka w zakresie objęcia zabudową mieszkaniową i usługową działek 392/3, 392/5, 392/1 w Mysłakowie. Utrzymuje się zapis w studium: funkcja główna obszaru: lasy, wyłączone z zabudowy; funkcja towarzysząca: sieci i urządzenia infrastruktury technicznej.
- 2) Mirosławę Kozak w zakresie objęcia zabudową mieszkaniową działek 220, 308, 309 w Białej. Utrzymuje się zapis w studium: funkcja główna obszaru: lasy, wyłączone z zabudowy; funkcja towarzysząca: sieci i urządzenia infrastruktury technicznej.
- 3) Izabeli Gamperl w zakresie objęcia zabudową mieszkaniową działek 3/1, 3/2, 3/3, 4/2 w Kraskowie. Utrzymuje się zapis w studium: funkcja główna obszaru: tereny otwarte rolne, wyłączone z zabudowy; funkcja towarzysząca: drogi, sieci i urządzenia infrastruktury technicznej.
- 4) Mariusza Kruźlaka, pełnomocnika Jadwigi i Jana Hydzik w zakresie zmiany ustaleń studium dla części terenu górniczego „Gola Świdnicka” obejmującego działki 221/27, 221/3, 221/6, 221/11, 221/22, 224 w Goli Świdnickiej z terenu przeznaczonego pod eksploatację kopalni na teren zabudowy mieszkaniowej wielorodzinnej i dróg dojazdowych. Utrzymuje się zapis w studium: funkcja główna obszaru: teren eksploatacji kopalni; funkcja towarzysząca: usługi, zabudowa przemysłowa, drogi, sieci i urządzenia infrastruktury technicznej, zieleni urządzona.

- 5) Krasków Palace sp. z o.o. w zakresie usunięcia ze studium zapisu zakładającego uruchomienie wydobycia kwarcu ze złoża „Krasków” oraz wprowadzenie do studium zapisu o zakazie powierzchniowej eksploatacji surowca w granicach udokumentowanego złoża surowca na działce o numerze geodezyjnym 158 w Kraskowie. Dla działki 158 utrzymuje się zapis studium: funkcja główna: teren eksploatacji kopalin; funkcja towarzysząca: usługi, zabudowa przemysłowa, drogi, sieci i urządzenia infrastruktury technicznej, zieleń urządzona.

PRZEWODNICZĄCY
Rady Gminy
Julia
Julia Kuta